

le monde des

artisans

Janvier/février 2021 • 1,50 €
Bimestriel **#140**

Retrouvez dans ce numéro toute l'information de votre CMA

// **MAINE-ET-LOIRE**

PAYS DE LA LOIRE

DANS CE NUMÉRO
Participez à l'enquête
de lectorat !



FORMATIONS, FORMALITÉS, CONSEILS, ÉCOUTE...

**VOTRE CMA VOUS SOUTIENT
ET VOUS ACCOMPAGNE**



Entre PROS une histoire de CONFIANCE !

Depuis 70 ans, MAAF PRO
est à vos côtés pour
vous conseiller et vous
accompagner dans votre
vie professionnelle comme
dans votre vie privée.



MAAF disponible pour vous



en agence

Prenez rendez-vous sur
maaf.fr ou sur l'appli mobile
MAAF et Moi



au téléphone

3015 Service & appel
gratuits
du lundi au vendredi de 8h30 à 20h
et le samedi de 8h30 à 17h.



sur votre espace client

Sur maaf.fr et l'appli mobile
MAAF et Moi





LA PAGE DE 2020 VIENT DE SE TOURNER.

L'année qui se termine a vu nos vies et nos activités professionnelles particulièrement chahutées. Nous avons bien sûr une pensée particulière pour les entreprises artisanales et pour nos artisans. Nous pouvons toutefois retenir trois mots de cette année 2020 : **résilience, solidarité et engagement**. Vous, artisans, avez toujours été là pour les consommateurs, pour leur assurer le service en proximité. Vous êtes restés présents et engagés dans la formation professionnelle et le transfert de savoir-faire auprès de nos jeunes au travers de l'apprentissage. Vous avez su aussi maintenir toutes les mesures de sécurité nécessaires à la continuité des activités pendant toute cette période.

Les artisans sont présents sur l'ensemble du territoire. Ils sont essentiels et créent une vraie dynamique territoriale, nécessaire à l'économie nationale. La CMA des Pays de la Loire est là pour vous accompagner. Tout au long de cette période, nous nous sommes mobilisés, à vos côtés, artisans élus, collaborateurs des CMA. Nous poursuivrons cet engagement et resterons présents dans la durée pour permettre la reprise. Parions sur l'avenir ! Parions sur cette reprise économique ! Tous avec nos artisans ! Nous souhaitons à chacun d'entre tous nos meilleurs vœux pour cette nouvelle année 2021.

Joël Fourny

Président de la CMA
des Pays de la Loire

Patrick Bouvier

Vice-président de la CMA
Maine-et-Loire

ENVIE D'ALLER PLUS LOIN ? WWW.ARTISANATPAYSDELALOIRE.FR



ACTUALITÉS 04

La CMA & Crédit Mutuel Anjou font fructifier leur association

Le trophée de l'entrepreneuriat au féminin

Equ'inox Exclusive, lauréat régional

L'artisanat au cœur des projets alimentaires territoriaux

Harmonie Pierres, le village d'antan n'attend plus que les clients

Parcours entrepreneur pour donner vie à votre projet

Opération tous avec nos artisans

PRATIQUE 22

50^e Concours « MAF » charcutier-traiteur

Trouvez l'inspiration dans notre offre de formation

10 EN PAYS DE LA LOIRE

Actualités régionales

Ce qui change au 1^{er} janvier 2021

Se résoudre à fermer sa société : comment et à quel prix ?

Sauvegarde judiciaire : reprenez la main !

REGARDS 32

Métier : dépanneurs informatiques et réparateurs de cycles

La Barbière de Paris

Trait d'union : trois origines, un même engagement

Opinion : Brigitte Klinkert

Ce numéro comprend des pages spécifiques entre les pages 1 à 24 pour les abonnés du Maine-et-Loire.
Ce numéro comprend un encart jeté Le Monde des Artisans, enquête de lectorat.

Le Monde des artisans n°140 - Janvier-février 2021. Édition du Maine-et-Loire. Président du comité de rédaction des pages locales: Gérard Aubry. Avec le concours rédactionnel de la chambre de métiers et de l'artisanat du Maine-et-Loire. **Rédaction:** ATC (Tél. 06 65 62 28 85, e-mail: lemondedesartisans@groupe-atc.com). **Ont collaboré à ce numéro:** Julie Clessienne, Christelle Fénéon, Samira Hamiche, Franck Caia, Pixel6TM (Sophie de Courtivron, Isabelle Playeux, Guillaume Geneste, Lætitia Muller). **Secrétariat de rédaction:** Média et Artisanat (Marine Anthony). **Rédaction graphique:** Pixel6TM. **Publicité:** ATC, 137 quai de Valmy, 75010 Paris. Thierry Jonquière (Tél. 06 22 69 30 22, fax 05 61 59 40 07, e-mail: thierry.jonquieres@wanadoo.fr) et Cédric Jonquière (Tél. 06 10 34 81 33, fax 05 61 59 40 07, e-mail: cedric.jonquieres@orange.fr). **Photographies:** Pixel6TM, en couverture: Mavoimages, © pages départementales: CMA49, sauf mention contraire. **Promotion diffusion:** Shirley Elter (Tél. 03 87 69 18 18). Tarif d'abonnement 1 an. France: 9 euros. Tarif au numéro: 1,50 euro. À l'étranger: nous consulter. **Conception éditoriale et graphique:** [Logo] (Tél. 03 87 69 18 01). **Fabrication:** Pixel6TM (Tél. 03 87 69 18 18). **Éditeur:** Média et Artisanat SAS appartenant à 100 % à ATC, 23 rue Dupont-des-Loges, BP 90146, F-57004 Metz cedex 1 (Tél. 03 87 69 18 18, fax 03 87 69 18 14). **Président:** François Grandidier. **Directeur général:** Stéphane Schmitt. **N° commission paritaire:** 0321 T 86957. **ISSN:** 1271-3074. **Dépôt légal:** à parution. **Impression:** Socosprint Imprimeurs, 36 route d'Archettes, 88000 Épinal.



La CMA & Crédit Mutuel Anjou font fructifier leur association

EN 2021, la chambre de métiers et de l'artisanat et le Crédit Mutuel Anjou ont décidé de renouveler leur partenariat annuel afin d'apporter un soutien direct aux entreprises artisanales du Maine-et-Loire.

Depuis 2019, Le Crédit Mutuel, organisation coopérative et mutualiste qui s'appuie sur ses élus et sociétaires clients, a inscrit dans sa raison d'être de contribuer au plus près des territoires au bien commun d'une société responsable, solidaire et soucieuse de la transition énergétique. C'est dans cet objectif qu'il a souhaité de nouveau s'engager aux côtés de la chambre de métiers et de l'artisanat pour accompagner le développement des entreprises artisanales, de la création à la transmission. Les valeurs fortes qui fondent le socle de ce partenariat sont l'engagement et la solidarité, la proximité et l'innovation.

Le partenariat repose sur 3 axes :

- **Interventions dans les parcours d'installation** pour informer les porteurs de projets sur les solutions bancaires (financement, flux, gestion du quotidien...).
- **Organisation de réunions d'information thématiques** en lien avec les préoccupations des chefs d'entreprise : transmission d'entreprise, protection du dirigeant...
- **Valorisation de l'entrepreneuriat auprès des apprentis** au travers d'un prix lors de la remise des diplômes. La chambre de métiers et de l'artisanat et le Crédit Mutuel continueront en 2021 à accompagner de façon proactive les artisans pour limiter les impacts économiques de la crise sanitaire et pour favoriser la relance.

▼ Signature officielle de la convention entre Isabelle Pitto, directrice générale du Crédit Mutuel Anjou, et Patrick Bouvier, vice-président de la chambre de métiers et de l'artisanat de Maine-et-Loire.





LE TROPHÉE DE l'entrepreneuriat au féminin

Porté par la chambre de métiers et de l'artisanat et la Délégation régionale aux droits des femmes et à l'égalité, le concours Entrepreneures de Talent est organisé en partenariat avec BPI France, CER France, BNP Paribas et Groupama. Le concours comporte trois catégories, dotées chacune d'un prix de 1 500 euros.

→ **Le prix Jeunesse** s'adresse aux entrepreneures de moins de 30 ans.

→ **Le prix Innovation** récompensera le caractère innovant du projet (innovation sociale, environnementale, commerciale, RH...).

→ **Le prix Engagement** s'adresse aux femmes engagées dans des projets qui placent l'efficacité économique au service de l'intérêt général (dimension sociale, solidaire ou environnementale).

Cette initiative donne l'opportunité de mettre à l'honneur des talents féminins en s'adressant à toutes les femmes dirigeantes d'entreprise, de toutes formes juridiques et toutes activités. Aux prix décernés au niveau départemental viendra s'ajouter un prix régional.

Encourager l'entrepreneuriat féminin, c'est une clé de réussite de l'économie de notre territoire ainsi qu'un levier pour la compétitivité et l'emploi.

Le contexte sanitaire nous a conduits à décaler le prix. C'est une chance supplémentaire pour vous de devenir Entrepreneure de Talent 2021.

Candidatez avant le 31 janvier 2021!

CONTACT :
Philippe Lamour, 02 41 22 61 04
plamour@artisanatpaysdelaloire.fr

Plus d'infos et candidatures sur www.entrepreneuresdetalent.com +



TOUS MOBILISÉS POUR ACCOMPAGNER LES ENTREPRISES !

La chambre de métiers et de l'artisanat est mobilisée aux côtés des services de l'État pour accompagner les entreprises dans la période difficile que nous traversons. Afin de mesurer les impacts des dispositions de soutien mais aussi les difficultés que rencontrent les entreprises de notre département, se tient tous les 15 jours, sous la présidence du préfet de Maine-et-Loire, le Comité départemental d'examen des problèmes de financement des entreprises. Cette instance, dans un contexte où la crise

sanitaire a des conséquences sur l'activité économique et sur nos entreprises, permet un dialogue et un échange d'informations entre acteurs qui sont essentiels. Cette instance regroupe l'ensemble des services de l'État (Direction des finances publiques, Direction du travail, Urssaf, Pôle Emploi), les représentants des banques, des experts-comptables, BPI, des organisations patronales ainsi que les chambres consulaires (CCI, chambre d'agriculture et chambre de métiers et de l'artisanat).

Le 20 novembre dernier, le Codefi 49 a d'ailleurs pu faire part de ses travaux mais aussi de ses inquiétudes et propositions auprès d'Olivier Dussopt, ministre délégué auprès du ministre de l'Économie, des Finances et de la Relance, chargé des Comptes publics.

Si vous rencontrez des problèmes d'accès à certains dispositifs, n'hésitez pas à nous en faire part afin que nous puissions nous en faire le relai.

ENTREPRISES49@
artisanatpaysdelaloire.fr

Opération « BONS D'ACHAT » à Segré-en-Anjou-Bleu

COVID-19 / INITIATIVES LOCALES. Afin de soutenir l'économie de proximité, la commune de Segré-en-Anjou-Bleu a mis en œuvre, en décembre dernier, une opération « bons d'achat ».

Concrètement, via la plateforme sécurisée Beegift, il est possible pour les clients d'acheter un bon d'achat et de recevoir en complément un bon d'achat d'une valeur maximale de 25 € **offerts par la commune**. Ce bon d'achat est à faire valoir chez les professionnels segréens partenaires de l'opération référencés sur le site www.beegift.fr. Notez que cette opération est **ouverte à la clientèle habitant hors Segré-en-Anjou-Bleu**. Pour 1 € acheté par un client, la commune offre 1 €, dans la limite plafond de 25 €. Les clients connectés peuvent se rendre directement sur le site sécu-



risé (www.beegift.fr) ou utiliser le lien visible sur la page d'accueil de www.segreenanjoubleu.fr. Les personnes moins connectées peuvent quant à elles réaliser la démarche en mairie déléguée. De leur côté, les artisans et commerçants intéressés sont invités à s'inscrire et à se référencer gratuitement sur le site www.beegift.fr/inscription.php tout au long de l'opération **valable jusqu'au 31 mars 2021**. L'utilisation de l'outil ne demande aucun engagement, aucun coût d'installation spécifique, ni aucune commission. Les professionnels sont remboursés sous 48 heures par Beegift. C'est le point fort de cette plateforme.



Equ'inox Exclusive LAURÉAT RÉGIONAL

11^e ÉDITION DES TROPHÉES PME RMC. Equ'inox Exclusive, située à la Séguinière, a remporté le prix de la PME « artisanale » de la 11^e édition des Trophées PME RMC « Bougeons-nous dans la région Ouest ».

Chaudronnerie d'art inox au service de la décoration et du luxe depuis 1990, Equ'inox Exclusive est le spécialiste du design métal inox, l'inox « haute façon ». L'entreprise compte six salariés et réalise des **pièces haut de gamme sur mesure** pour l'agencement, la décoration ou le mobilier, au service des décorateurs, agenceurs, architectes d'intérieur et designers. Défenseur du « Made in France », l'entreprise de Florent

Ceinturet a été distinguée du label **Entreprise du Patrimoine Vivant** qui représente le patrimoine manufacturier français. L'éventail de ses créations témoigne de l'étendue des savoir-faire artisanaux de l'entreprise et dépasse d'ailleurs largement nos frontières. Partageons l'excellence des savoir-faire français !

i www.facebook.com/Equinox-Exclusive-156175495087629/
www.equinox-exclusive.com

LA SOLUTION D'ENCAISSEMENT À DISTANCE POUR TOUS LES COMMERÇANTS



Avec PayPlug*, c'est
simple, rapide et sécurisé.

GRAND OUEST 
BANQUE POPULAIRE

* Service de la société PayPlug, proposé par la BANQUE POPULAIRE GRAND OUEST, société anonyme coopérative de Banque Populaire à capital variable régie par les articles L. 512-2 et suivants du Code monétaire et financier et l'ensemble des textes relatifs aux Banques Populaires et aux établissements de crédit dont le siège social est situé 15 boulevard de la Boutière - CS 26858 - 35768 Saint-Grégoire Cedex, immatriculée au Registre du commerce et des sociétés de Rennes sous le numéro 857 500 227. Intermédiaire en assurance immatriculé à l'ORIAS sous le numéro 07 004 504. Banque Populaire Grand Ouest exploite la marque Crédit Maritime. Crédit photo : iStock.

COMMUNIQUEZ DANS
le monde des

artisans



THIERRY JONQUIÈRES

DIRECTEUR DE PUBLICITÉ

06 22 69 30 22

thierry.jonquieres@wanadoo.fr

CÉDRIC JONQUIÈRES

CHEF DE PUBLICITÉ

06 10 34 81 33

cedric.jonquieres@orange.fr



PARTENAIRE DE
LA PERFORMANCE DES
CHEFS D'ENTREPRISE

Conseil & Expertise comptable
12 agences de proximité

Conseil et pilotage d'activité
Expertise comptable - Paie
Informatique
Fiscalité - Patrimoine



02 41 33 66 66
www.49.cerfrance.fr

CERFRANCE 
entreprendre, ensemble

L'artisanat au cœur DES PROJETS ALIMENTAIRES territoriaux



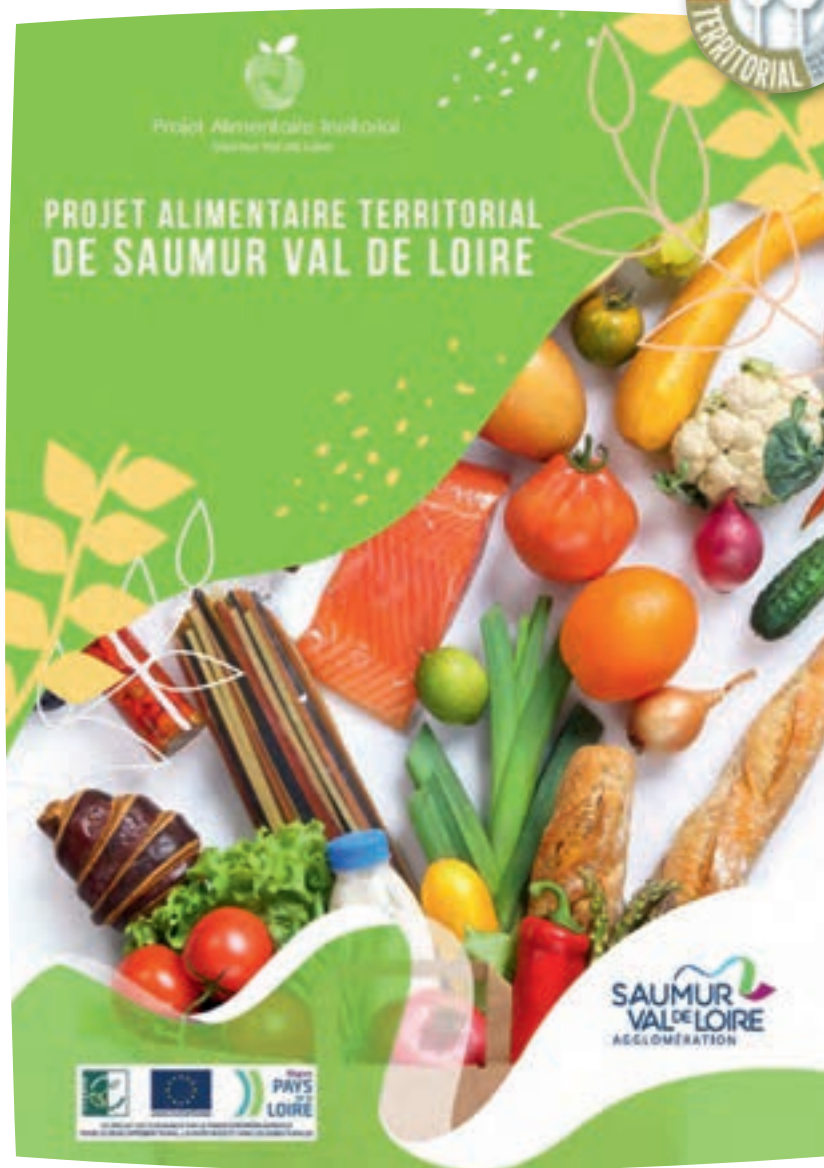
Prévus dans la loi d'avenir pour l'agriculture, l'alimentation et la forêt du 13 octobre 2014, les **projets alimentaires territoriaux** (PAT) sont élaborés de manière concertée à l'initiative des acteurs d'un territoire : producteurs, entreprises de transformation, de distribution, collectivités territoriales, associations de consommateurs, organismes d'appui et de recherche. Les PAT visent à donner un cadre stratégique et opérationnel à des actions partenariales répondant aux enjeux sociaux, environnementaux, économiques et de santé du territoire.

Des enjeux multiples pour des acteurs interdépendants

Ancré localement, il s'agit d'un projet visant à maintenir et à développer l'agriculture locale, encourager la consommation de produits locaux de qualité, promouvoir une alimentation saine et durable, lutter contre la précarité alimentaire, structurer et consolider des filières économiques, favoriser la création de circuits courts de transformation et de distribution, valoriser de nouveaux modes de production agroécologiques et ainsi contribuer à la lutte contre le changement climatique. Utilisant une démarche participative et centrée sur un objectif de qualité alimentaire, le PAT se révèle être un outil privilégié de valorisation des savoir-faire mis en œuvre localement par les entreprises artisanales, acteurs clé du système alimentaire.

Du diagnostic au plan d'actions

Chaque PAT s'appuie sur un diagnostic partagé faisant un état des lieux de la production agricole et alimentaire locale, du besoin alimentaire du bassin de vie et identifiant les atouts et contraintes socio-économiques et environnementales du territoire. **La chambre de métiers et de l'artisanat** participe actuellement aux instances de gouvernance des PAT des collectivités Saumur Val de Loire,



Baugeois Vallée et Angers Loire Métropole. Elle apporte son expertise de façon à bien identifier les leviers d'actions possibles pour construire un projet ambitieux pour l'artisanat. Il s'agira notamment de :

- mobiliser les outils existants (centre de formation aux métiers de l'alimentaire, service d'appui au développement des entreprises pour accompagner les artisans dans l'adaptation aux changements des pratiques de consommation),
- soutenir les outils de transformation,

- renforcer les approvisionnements locaux et leur traçabilité,
- promouvoir une offre de qualité et ainsi concourir à développer une économie génératrice d'emplois,
- structurer et consolider les filières de l'alimentation de détail dans les territoires, notamment par l'éducation alimentaire des consommateurs, la création de liens, le rapprochement de l'offre et de la demande et la promotion des savoirs.

RENSEIGNEMENTS : CMA Saumur
02 41 83 14 20, Angers 02 41 22 61 04



SUIVEZ L'ACTU DE L'ARTISANAT SUR

WWW.LEMONDEDESARTISANS.FR



ET RENDEZ-VOUS

SUR LES RÉSEAUX
SOCIAUX



@MONDEDESARTISANS



@MONDEDARTISANS



LE MONDE DES ARTISANS



5 ÉTAPES POUR DIGITALISER SON ENTREPRISE

Faire du numérique un atout !

Pour créer un site, refondre l'existant, améliorer votre visibilité sur les moteurs de recherche, mettre en place des outils de gestion, nous vous accompagnons ! Nous vous aiderons à intégrer le numérique dans votre entreprise et à optimiser les solutions déjà en place, dans vos pratiques internes, dans votre communication, voire dans la mise en œuvre de projets innovants.



1. AUTO-DIAGNOSTIC

Dix minutes pour évaluer votre niveau de maturité numérique :

autodiag-num.artisanat.fr/

2. ATELIERS NUMÉRIQUES

1h30 en présentiel ou par visioconférence pour faire le point sur les bons outils pour faciliter votre quotidien et vous initier à leur utilisation !

+ D'INFOS : votre CMA
Service Appui aux Entreprises

3. MODULES DE FORMATION CONTINUE

Des formations sont organisées en présentiel ou en distanciel dans chacune des CMA.

POUR VOUS INSCRIRE :
artisanatpaysdelaloire.fr

4. UN DIAGNOSTIC NUMÉRIQUE PERSONNALISÉ GRATUIT

Un bilan complet pendant 1h30 réalisé avec un conseiller spécialisé pour faire un point sur :

- la présence de votre entreprise sur le web : site Internet, réseaux sociaux, e-mailing, newsletters, publicité en ligne, moteurs de recherche ;
- les outils numériques utilisés pour la gestion de votre entreprise, l'organisation de vos plannings, la conception, la production,

la fabrication et la vente de vos produits ;

- la protection de vos supports informatiques et de vos données. Votre conseiller vous donnera ensuite des préconisations et des pistes d'amélioration immédiates pour optimiser vos outils numériques.

Objectifs :

- identifier les bonnes pratiques et les axes d'amélioration ;
- découvrir des logiciels et des nouvelles technologies utiles à votre entreprise.

5. CAPEA NUMÉRIQUE

Un parcours sur six mois alternant :

- une formation collective de 3 jours effectuée à la CMA à raison d'une session toutes les 4 à 6 semaines ;
- un accompagnement personnalisé et individualisé de 6 demi-journées effectuées au sein de l'entreprise par un consultant que nous aurons sélectionné.

En fonction de vos attentes, 2 choix s'offrent à vous :

- Parcours 1 : pouvoir mieux s'organiser et gagner du temps ;
- Parcours 2 : optimiser efficacement sa présence sur le web.

+ D'INFOS : votre CMA
Service Appui aux Entreprises



Créée en octobre 2013, l'entreprise OBMP dirigée par Olivier Beaufiglioli est spécialisée dans la fabrication et la pose de menuiseries aluminium. Rapidement l'activité se développe avec le recrutement de 4 salariés, parmi lesquels son épouse Laëtizia, et un apprenti.



Accompagné par la CMA Sarthe depuis sa création, constat est fait que l'entreprise mérite d'optimiser son organisation pour gagner en efficacité grâce au **CAPEA numérique 1**.

« Ceci a formidablement facilité l'accès à nos données professionnelles... notamment l'utilisation du smartphone et la mise en place d'un agenda numérique. La gestion quotidienne des rendez-vous est devenue facile et fluide. Cela évite les erreurs et les oublis. »

Le mouvement est lancé ! L'entreprise complète sa transition avec le **CAPEA numérique 2** pour gagner en visibilité avec toujours un accompagnement sur mesure. ➔ Trois jours de formation pour découvrir les outils et les

applications dédiés au développement de notre entreprise.

➔ Un accompagnement personnalisé de 6 demi-journées avec un consultant spécialisé pour mettre en place notre projet.

« Aujourd'hui l'entreprise OBMP a toute sa place sur la toile : référencement adapté, refonte de notre site Internet et une page Facebook pour améliorer le service clients, être réactifs et efficaces. Un résultat plus que positif et quantifiable selon le rapport mensuel Google. Notre carnet de commandes ne cesse de s'étoffer. »

OBMP VÉRANDAS ET MENUISERIES
Zone des petites forges 72380
JOUE L'ABBE • 02 43 25 59 98
contact@obmp-veranda.fr
www.obmp-veranda.fr



PLAN DE RELANCE RÉGIONAL POST COVID-19

Protéger soutenir accélérer

PROTÉGER les Ligériens, les plus fragiles, les salariés, le pouvoir d'achat des habitants et la capacité des entreprises à faire face à leurs difficultés. **SOUTENIR** l'économie régionale et les territoires pour résister, rebondir et reconquérir avec un appui renforcé au service des entreprises. **ACCÉLÉRER** les efforts régionaux sur la santé et la transition écologique. L'engagement du Conseil régional des Pays de la Loire vient en complément du plan de relance gouvernemental.

PLAN FRANCE RELANCE

5 Clés pour consolider et pérenniser votre entreprise

Pour redonner des perspectives à votre activité, c'est le moment d'agir !

Au cœur des difficultés, l'État et pour les services de proximité et l'économie locale s'agit renforcé. Cette tendance s'annonce durable et offre de vastes opportunités pour relancer votre entreprise artisanale.

Le réseau des CMA s'est donc mobilisé pour être à vos côtés, vous apporter un soutien actif et faire bénéficier à l'ensemble des entreprises artisanales des différentes mesures du Plan France Relance.

Nous avons identifié 5 clés pour vous aider à consolider, dynamiser et pérenniser votre entreprise :

- Clé #1** : Développer votre présence en ligne et votre visibilité numérique.
- Clé #2** : Renforcer votre présence locale et votre visibilité.
- Clé #3** : Développer votre présence sur les réseaux sociaux.
- Clé #4** : Renforcer votre présence sur les réseaux sociaux.
- Clé #5** : Renforcer votre présence sur les réseaux sociaux.

Parlons-en ensemble !
Pour vous offrir des solutions concrètes d'aide à la relance de votre activité, un conseiller-expert CMA est à votre écoute.

PLAN DE RELANCE RÉGIONAL POST COVID-19

- PROTÉGER** les ligériens, les plus fragiles, les salariés, le pouvoir d'achat des habitants et la capacité des entreprises à faire face à leurs difficultés.
- SOUTENIR** l'économie régionale et les territoires pour résister, rebondir et reconquérir avec un appui renforcé au service des entreprises.
- ACCÉLÉRER** les efforts régionaux sur la santé et la transition écologique.

L'engagement du Conseil Régional des Pays de la Loire vient en complément du plan de relance gouvernemental. C'est 145 mesures nouvelles, 332 millions d'euros pour faire face à la crise et rebondir.

www.paysdelaloire.fr

145

NOUVELLES
MESURES

332

MILLIONS D'EUROS
POUR FAIRE FACE
À LA CRISE ET REBONDIR



Stress, fatigue, moral des artisans

LA CMA VEILLE AU GRAIN

Rythme de travail, stress, fatigue, impact de la Covid-19... pour la deuxième année consécutive, la CMA des Pays de la Loire, en partenariat avec Harmonie Mutuelle région Atlantique, a dévoilé les résultats d'une étude sur la santé des artisans.

Les 614 réponses confirment la singularité du quotidien de ces travailleurs indépendants déjà observée en 2019 et révèlent des points de vigilance depuis la crise sanitaire.

Près de 9 artisans sur 10 s'estiment globalement en bonne santé, 8 sur 10 considèrent d'ailleurs que celle-ci impacte la réussite de leur entreprise. Des chiffres en apparence positifs qui dissimulent une autre réalité :

→ 55 % des dirigeants travaillent plus de 50 heures par semaine, parmi eux 27 % plus de 60 heures. Ce pourcentage s'élève à 47 % pour les dirigeants d'entreprise de plus de 5 salariés et

à 35 % pour des sociétés de 2 à 5 salariés.

→ Un temps de sommeil insuffisant pour près de 19 % qui dorment moins de 6 h par nuit, et 53 % moins de 7 h.

→ L'incertitude ainsi que la santé financière de l'entreprise font partie, avec la surcharge de travail, des trois principales sources de stress pour 53 % des artisans interrogés.

CONTACT : Référente régionale prévention santé des artisans
06 49 275 263

POUR ÊTRE RECONTACTÉ(E) : envoyez un SMS ou complétez le formulaire en ligne accessible sur notre site internet : artisanatpaysdelaloire.fr

PRÉVENTION SANTÉ

Témoignages d'artisans

Coiffeuse (49)

« Merci pour tous ces bons conseils que je vais mettre en application, merci pour votre écoute et toute cette attention que vous m'avez accordée au téléphone ce matin. »

Esthéticienne (85)

« Le fait que vous m'ayez contactée m'a beaucoup aidée et je ne sais pas comment vous remercier. »

« Plus que jamais, votre réseau CMA reste mobilisé pour :

- informer et conseiller face à vos difficultés ou en prévention de difficultés,
- accompagner l'adaptation et le rebond de votre entreprise,
- écouter, soutenir et accompagner votre « mieux-être » au travail.

Notre spécificité est d'avoir une référente régionale spécialisée en prévention santé des travailleurs indépendants. La CMA intervient ainsi au plus près des artisans en matière de prévention santé et de bien-être au travail des artisans. Plus de 1 500 créateurs/repreneurs, entrepreneurs, artisans, chefs d'entreprise ont été sensibilisés, formés, soutenus et accompagnés depuis 2019. Nos engagements et nos efforts seront déployés plus largement dès 2021. »

Joël Fourny, président de CMA France et de la CMA Pays de la Loire.

© SHEHAN HANWELLAGE



© TYLER OLSON

VOUS AVEZ LA PAROLE!

Rôle et place des femmes dans l'artisanat

EN PAYS DE LA LOIRE



Dirigeantes, créatrices ou conjointes collaboratrices, les femmes occupent une place essentielle dans les entreprises artisanales. Afin de mieux les connaître et de mesurer les enjeux de leurs engagements, la chambre de métiers et de l'artisanat et plus particulièrement la commission égalité hommes/femmes a souhaité lancer une grande enquête sur la place et le rôle des femmes dans l'artisanat. Cette enquête s'adresse aux cheffes d'entreprise, conjointes collaboratrices, salariées mais aussi aux apprenties et aux anciennes apprenties.

Afin de pouvoir disposer d'une vision la plus complète possible, l'enquête aborde des sujets très divers tels que :

- ▶ le statut,
- ▶ la durée de travail,
- ▶ la reconnaissance,
- ▶ le parcours de formation,
- ▶ les engagements extérieurs,
- ▶ le management,
- ▶ les besoins de formation,
- ▶ le projet d'entreprise...



Nous vous invitons donc sans attendre à flasher le code ci-dessus ou à vous connecter à l'adresse suivante : www.artisanatpaysdelaloire.fr/les-femmes-dans-lartisanat pour répondre aux quelques questions de l'étude. Vos réponses pourront bien sûr être anonymes. Les résultats de cette étude seront publiés dans notre magazine.

« Nous savons combien le rôle et la place des femmes dans l'artisanat sont essentiels mais ils restent souvent difficilement visibles. Notre société bouge; les attentes des cheffes d'entreprises mais aussi celles de leurs salariées et de leurs apprenties... Mieux les connaître nous permettra de mieux comprendre et d'appréhender leurs enjeux mais aussi de les défendre et de les accompagner. »

Fanny Reyre Ménard, luthière et vice-présidente de la Chambre syndicale de la facture instrumentale (CSFI).

© FABRICE RAULT



répar'acteurs

Je répare... et ça repart

Facebook @Reparateursdespaysdelaloire +

RÉPARER, c'est mieux que jeter!

L'ACTION PHARE DES CMA DEPUIS DIX ANS. 4300 artisans de la réparation en Pays de la Loire dont 550 Répar'acteurs sont répertoriés dans l'annuaire national de la réparation. Quels impacts sur le public et les générations futures ? Quel est le gain entre la réparation et la préservation de l'environnement ?

Durant la Semaine européenne de la réduction des déchets, les médias se sont emparés du sujet, valorisant ainsi l'accompagnement des conseillers de la CMA et l'engagement des artisans de la réparation auprès de leurs clients et du grand public.

QUELQUES EXEMPLES

10 vélos réparés = - 120 kg de déchets
1 appareil électroménager = - 100 kg
50 mobiles = - 10 kg
10 ordinateurs portables = - 30 kg
10 télévisions plat = - 150 kg...



Morceaux choisis des Répar'Acteurs engagés...

DIDIER BONNIN, Soundhéritage, Répar'Acteur de platines vinyle vintage à Vertou : « J'ai été interviewé par Presse-Océan grâce à la CMA. Je ne m'attendais pas à être en première page ! Du coup, les visites sur mon site ont explosé, passant de 100/jour à plus de 1300 le samedi et autant le dimanche. En urgence, j'ai loué un box pour pousser les murs et pouvoir accepter l'afflux de demandes de réparation : + de 100 en trois jours ! Comme quoi, il y a vraiment beaucoup de potentiel dans la réparation et la valorisation des matériels. Merci pour ce coup de projecteur qui va nous faire du bien en cette période. »

GAËLLE BURLLOT ET JEAN-PIERRE GUY, JP Cordo, Cordonnerie Multiservice à Nantes : « Nous tenions à remercier la CMA d'avoir communiqué nos coordonnées. L'article de Presse-Océan a eu son petit effet ! Bon nombre de nos clients étaient fiers de nous et de nous voir dans le journal. »

Plus globalement, cette opération régionale de valorisation a été très appréciée des Répar'Acteurs et de leurs confrères, pas encore labellisés. Les affiches personnalisées spécialement créées pour valoriser l'activité de chacun ont été très appréciées.

Les mots de la fin leur reviennent...

« Merci d'être derrière nous ! Superbes affiches ! Très bien cette affiche. Je prends ! C'est avec plaisir que je participe ! Merci pour cette action ! Merci pour votre présence et pour ce soutien ! »





Toutes les équipes de la CMA Pays de la Loire sont plus que jamais engagées dans un **processus d'amélioration continue** pour la satisfaction des apprenants, des entreprises et des partenaires.

LA CMA PAYS DE LA LOIRE obtient sa certification

CERTIFICATION QUALIOPi. Le service formation continue et l'Université régionale de la chambre de métiers de l'artisanat des Pays de la Loire (Urma), obtiennent leur certification Qualiopi, reconnaissance de la qualité de leurs formations professionnelles.

Cette certification nationale, imposée par la loi pour la liberté de choisir son avenir professionnel et obligatoire à compter du 1^{er} janvier 2022, atteste de la qualité des prestataires d'actions de formation concourant au développement des compétences. La certification Qualiopi vient confirmer la qualité des processus de formation de la CMA Pays de la Loire déjà très impliquée dans la mise en œuvre de sa politique qualité. Elle concerne ses actions de formation continue, de bilans de compétences, de VAE et de formation par

apprentissage, ce qui représente l'ensemble de son catalogue pédagogique. Concrètement, cette certification permet de :

- garantir une satisfaction client, entreprises et apprenants;
- répondre aux besoins des apprenants par des parcours sur-mesure;
- maintenir l'expertise métier des formateurs/enseignants par un plan de formation interne;
- communiquer sur nos indicateurs de performance : taux de réussite aux examens, taux de satisfaction clients, etc.

À LA RENTRÉE 2021

NOUVELLES FORMATIONS « VISA MÉTIER »

Depuis plusieurs années, l'offre de formation de la CMA Pays de la Loire inclut le dispositif « Visa métier ». Ce programme régional de formation en Pays de la Loire a pour objectif de former les demandeurs d'emploi de 16 ans et plus, et de tous niveaux scolaires. Il favorise l'accès à la formation, facilite la construction de parcours individualisés et encourage la validation des acquis par un diplôme. Ces formations qualifiantes collectives formant à un métier, permettent d'acquérir

un premier niveau de qualification ou d'accroître un niveau, en répondant aux besoins de l'économie régionale et des secteurs de pointe ou d'avenir. Aujourd'hui, les 5 centres de formation professionnelle de la CMA Pays de la Loire dispensent 12 formations des niveaux CAP et Bac pro qui entrent dans le programme « Visa métier ». À la rentrée scolaire 2021, l'Urma Vendée proposera 4 formations supplémentaires :

- 3 formations pour les métiers de bouche,

avec un CAP Boucher, un CAP Charcutier/traiteur, une mention complémentaire Traiteur ;

- 1 formation pour les métiers de la mécanique, avec un CAP Maintenance des matériels : parcs et jardins.

Ce dispositif « Visa métier » répond aux futurs besoins en compétence du secteur de l'artisanat en s'appuyant sur le savoir-faire de l'Urma Pays de la Loire pour préparer et accompagner les demandeurs d'emploi dans leur projet de formation tout au long de leur vie.



Passez un pacte avec votre CMA

Pour la gestion de vos formalités apprentissage

N'hésitez pas à nous contacter

du lundi au vendredi de 8h30 à 12h30
lors de nos permanences téléphoniques
ou adressez-nous votre demande par mail

Loire-Atlantique

apprentissage44@artisanatpaysdelaloire.fr
02 51 13 83 50

Maine-et-Loire

apprentissage49@artisanatpaysdelaloire.fr
02 41 22 61 22

Mayenne

apprentissage53@artisanatpaysdelaloire.fr
02 43 49 88 88

Sarthe

apprentissage72@artisanatpaysdelaloire.fr
02 43 74 53 53

Vendée

apprentissage85@artisanatpaysdelaloire.fr
02 51 44 35 15

Pour faciliter l'apprentissage des entreprises,
votre CMA met à votre disposition
le GUIDE DE L'EMPLOYEUR
consultable sur notre site internet
www.artisanatpaysdelaloire.fr

Quant aux formalités d'apprentissage... c'est simple !

Libérez-vous de toutes les contraintes administratives ;
Bénéficiez d'une expertise forte
et reconnue sur le contrat d'apprentissage
Economisez votre temps ? avec votre CMA

En effet, avec 6 000 contrats d'apprentissage suivis par an,
la CMA Pays de la Loire est l'expert,
au service des entreprises

Adoptez le réflexe CMA !



Taxe d'apprentissage 2021

Les modalités de versement de la taxe d'apprentissage restent
inchangées par rapport à 2020 et vous conservez la possibilité
de les orienter en faveur de l'artisanat !

Vous avez donc encore la possibilité de verser le solde de votre
taxe d'apprentissage directement à un établissement habilité
au titre des actions menées pour l'information et l'orientation
professionnelle.

En affectant votre taxe d'apprentissage au
Pôle Orientation Artisanat de la CMA des
Pays de la Loire, vous œuvrez pour sur le
territoire Ligérien à l'accompagnement :

- de centaines de jeunes accueillis dans leur orientation professionnelle,
- d'innombrables projets dans tous les métiers de l'artisanat
- d'une multitude de stages « découverte » en entreprises réalisés,
- d'incessantes mises en relation avec des entreprises.

Participez à la promotion
des Métiers de l'Artisanat !



Harmonie Pierres

le village d'antan n'attend plus que les clients

CRÉE EN 2017, l'entreprise choletaise Harmonie Pierres avait prévu d'inaugurer son showroom fin octobre mais le reconfinement l'en a empêché.

« *Ce n'est que partie remise* », affirme Patrick Devaud, le dirigeant.

« *Tout est prêt pour le premier jour d'après !* »



Le Village Harmonie Pierres n'attend plus que les clients. « *Ceux, encore peu nombreux, qui ont eu la chance de le visiter ont été immédiatement convaincus et ont signé !* ». Ce showroom reconstitue une place d'un village d'antan avec des façades décorées avec différents styles **d'enduits sculptés imitation pierres**. Les enduits sculptés sont reproduits sur de grandes surfaces. « *Le client voit ce qu'il aura réellement chez lui et cela plaît. C'est de la réalité pas virtuelle* », plaisante Patrick Devaud. Ce showroom doit permettre d'ancrer la notoriété et la réputation de l'entreprise et de renforcer l'élan commercial. Il témoigne à la fois de l'ambition et de la réflexion de l'artisan entrepreneur.

Cette idée de showroom original a germé il y a déjà quelque temps et a été structurée ces derniers mois en travaillant avec des consultants dans le cadre du dispositif Capea.



www.harmoniepierres.fr

Capea est un dispositif d'accompagnement des entreprises artisanales mis en place par le réseau des chambres de métiers des Pays de la Loire. Patrick Devaud a été séduit par les échanges avec les autres artisans lors des journées de formations.

Il a également apprécié la richesse des sessions d'accompagnement individuel avec les consultants. Elles lui ont permis de valider et de structurer sa démarche tant sur le plan financier que marketing.

Pas de doute, selon Patrick Devaud, Capea est un dispositif très intéressant pour structurer et développer son entreprise. **Une opportunité que devrait saisir tous les dirigeants d'entreprise artisanale.**

Pour Harmonie Pierres, même après une année 2020 compliquée par la Covid-19, les résultats sont là : un showroom prometteur, une utilisation du web (site Internet, réseaux sociaux et avis clients) réfléchi et efficace, une organisation structurée et bien sûr des clients toujours satisfaits... Encore une dernière chose, Harmonie Pierres recrute un commercial et deux applicateurs.

CONTACT : Harmonie Pierres,
99 rue Pierre-Gilles de Gennes, bât. C, 49300 Cholet.
Tél. : 06 86 37 22 29.
E-mail : contact@harmoniepierres.fr

LE CONSEIL DE LA FORMATION (CDF)

- Favoriser l'accès aux formations qui concernent la gestion de l'entreprise
- Vous accompagne dans la construction et le financement de vos projets de formation

*Se former
pour réussir !*

*Le CDF,
le financeur
de mes projets...*



Construction
de mon projet



Le financement
de ma formation



Mon départ
en formation

Vous avez un projet, 02 51 13 31 46
vous avez des questions, cdf@artisanatpaysdelaloire.fr
Contactez-nous ! www.artisanatpaysdelaloire.fr



PAYS DE LA LOIRE



Parcours entrepreneur pour donner vie à votre projet

À ANGERS, du 19 octobre au 27 novembre 2020, se déroulait le Parcours Entrepreneur « spécial artisanat ». Retour sur l'événement.

Vendredi 27 novembre 2020, dix candidats présentaient leur business plan devant un jury expert. Dans un cadre bienveillant les porteurs de projet

avaient 40 minutes pour convaincre le jury sur leur futur projet de création d'entreprise, un exercice oral bien préparé après six semaines de formation.

Un esprit d'équipe

→ **Des projets différents** : électricien, pisciniste, travaux publics, paysagiste, fouées et spectacles, boutique de fleurs, flower truck, décoration fleurs séchées, créatrice de mobilier, food truck.

→ **Une ambition commune** : ce qui ressort de cette formation, c'est l'esprit d'équipe, la solidarité et l'entraide. Le groupe a réussi à développer ses projets ensemble, avec bienveillance, en gardant la motivation de devenir chef d'entreprise.

Un programme riche

→ **175 heures sur site et 4 jours sur le terrain.** Le groupe a réalisé une étude de marché, évalué la rentabilité du projet, choisi son statut juridique, construit son business plan avec une stratégie de communication et validé son projet auprès d'experts. Un relais est ensuite établi pour le financement, et un accompagnement est prévu durant les trois premières années de la jeune entreprise.

Derrière cette belle aventure...

Des conseillers de la CMA investis et un réseau de partenaires mobilisés intervenant tout au long du parcours. Nous remercions : Cerfrance, Crédit Mutuel, France Active, Adie, Groupama, Initiative Anjou, Gendarmerie, Kominov, Urssaf.

Envie de participer

- **Pour qui ?** Demandeurs d'emploi avec un projet de création identifié ayant la compétence métier requise pour le projet.
- **Combien cela coûte ?** Financée par la Région des Pays de la Loire, une participation de 100 € sera demandée.
- **Comment s'inscrire ?** Contacter la CMA 49, service aux entreprises, pôle Création, au 02 41 22 61 00 ou par mail : creation49@artisanatpaysdelaloire.fr
- **Quand ?** En 2021, pour le second semestre.



Opération TOUS AVEC NOS ARTISANS

Une initiative de la chambre de métiers et de l'artisanat en soutien aux artisans pendant la période de reconfinement.

Comme lors du 1^{er} confinement, la CMA s'est mobilisée pour accompagner les entreprises artisanales, et répondre à toutes leurs questions. Si les contacts et les sollicitations sont nombreux, la CMA a souhaité accentuer sa présence en allant au-devant et en appelant les entreprises afin de toucher celles qui ont dû stopper leur activité. C'est l'objet de l'opération « Tous avec nos artisans ! ». L'éligibilité aux aides publiques, les exonérations des cotisations sociales, la prise en charge des loyers sont les principales interrogations des artisans. Cette crise a fait également prendre conscience du caractère indispensable du numérique pour continuer à vendre, à écouler les stocks, mais également à garder le lien avec le client. Rapide et facilement accessible, l'offre via un site e-commerce, marketplace ou encore en « click and collect » est une solution concrète proposée par la CMA. Cette opération avait également pour but de proposer un accompagnement psychologique. Les artisans font face à des incertitudes et à des problématiques qui nécessitent une gestion dans l'urgence et une forte adaptation. Elles viennent s'ajouter à leurs préoccupations quotidiennes. Le moral des chefs d'entreprise a été mis à rude épreuve. La continuité de la cellule d'écoute a permis à de nombreux artisans d'avoir un soutien moral pendant cette période. La fin du confinement ne veut pas dire fin des difficultés pour les artisans. Cette campagne est aussi un appel au cœur



des consommateurs : fédérer les Français autour de cette cause, les mobiliser pour acheter chez leurs artisans, pour consommer local... Ce soutien peut s'afficher également d'une autre manière, en incitant son entourage à consommer local, en donnant de la visibilité aux artisans présents sur les réseaux sociaux avec un « je partage », mais également en affichant le macaron « Tous avec nos artisans » sur votre photo de profil Facebook.

En cette période inédite, continuons de soutenir les artisans pour assurer leur avenir.

« TOO GOOD TO GO »

L'APPLI QUI DIT STOP AU GASPILLAGE !

Née d'un constat : un tiers de la nourriture produite dans le monde est jetée, l'application permet à chacun de lutter contre le gaspillage alimentaire. Elle met en relation consommateurs et artisans-commerçants afin de sauver les invendus en fin de journée. Disponible à Angers depuis plus de six mois, l'application « Too Good to go » compte une dizaine de partenaires : Le Grenier à Pain (Lorette, Gare et Avrillé), Les Halles de la Visitation, Les Halles du lycée, Boulangerie Eugénie, La fabrique du mil'pates, Et le temps s'est art et thé, Les frères Boucher, Artisan passionné (Ponts-de-Cé), Fleurs de Lou (Briollay), Bécam boulangeries... Une manière pour ces artisans commerçants de limiter les pertes et de valoriser les invendus, et pour le consommateur, de bénéficier de tarifs avantageux.

i Professionnels de l'alimentaire ou consommateurs souhaitant s'investir dans la démarche contre le gaspillage alimentaire, pour tout savoir sur cette appli : <https://toogoodtogo.fr>



50^e Concours « MAF » charcutier-traiteur

Très convoité par les apprentis, mais aussi par les entreprises en projet de recrutement, le concours du Meilleur Apprenti de France (MAF) est une véritable source de motivation pour les jeunes voulant montrer leur savoir-faire et assurer ainsi un début de carrière en lumière.



Ce concours réputé qui fête ses 50 ans, permet aux candidats d'affirmer leur personnalité, leur passion et leur maîtrise technique, de stimuler leur émulation. Des arguments sérieux pour tout chef d'entreprise souhaitant cultiver l'excellence de son art et la qualité de service de son entreprise. C'est dans ce cadre que des apprentis de Maine-et-Loire ont participé, le 2 décembre dernier, au concours départemental **MAF charcutier-traiteur**.

Le thème portait sur le 50^e anniversaire du concours et sera reconduit lors de la finale nationale.

Deux apprentis préparant le CAP charcutier-traiteur à l'**Urma Maine-et-Loire** obtiennent leur sésame pour la sélection régionale, puis le concours national.

Il s'agit de **Théodore Augusto**, apprenti formé dans l'entreprise de **Marc Charbonnier, Charcuterie**



▲ Quatre candidats de gauche à droite : Marion Charpentier, Bryan Bruto, Anthony Lepron, Théodore Augusto.

Bressigny, à Angers, et **Marion Charpentier** (2^e place) formée par **Luc Fusil, Au Petit Saint-Antoine, à Avrillé**. Marion Charpentier et Bryan Bruto ayant terminé 3^{es} ex aequo.

Une reconnaissance également de la qualité de l'accompagnement pour ces deux entreprises engagées de longue date dans la

formation d'apprentis. Prochaine étape : la sélection régionale les 20 et 21 janvier 2021 à l'Urma Maine-et-Loire, à Angers.

Tous nos vœux de réussite accompagnent d'ores et déjà ces deux jeunes professionnels afin qu'ils accèdent au concours national les 27, 28 février et 1^{er} mars 2021 au Cefproc à Paris.

Journées portes ouvertes Urma49

« Déconfiniez votre avenir ! » et rejoignez l'Urma Maine-et-Loire à l'occasion de ses portes ouvertes des 5 et 6 février 2021.

Lors de cet événement, le public découvrira les métiers de la fleuristerie, de l'automobile (maintenance, réparation des carrosseries, peinture en carrosserie), de l'alimentation (boucherie, charcuterie-traiteur, boulangerie, pâtisserie) et, nouveauté 2021, de la **vente en boulangerie-pâtisserie**, tous accessibles par la **voie de l'apprentissage**. L'Urma49 s'adresse à tous types de publics : apprentis de 15 à 29 ans, scolaires en prépa-Apprentissage, et demandeurs d'emploi. Les conditions d'admission, de financement et de déroulement des formations (du CAP au bac pro/BP/BTM) seront présentées lors de ces journées d'échanges. Les conditions sanitaires étant susceptibles d'évoluer au moment de la rédaction de cet article, le lecteur est invité à consulter le site de l'Urma Maine-et-Loire à l'adresse suivante : www.urmapaysdelaloire.fr/urma-maine-et-loire et sur les réseaux sociaux pour connaître les modalités d'organisation et d'accueil du public.

Devenez vendeur(se) en boulangerie-pâtisserie

Les boulangeries-pâtisseries recrutent !

Face à un besoin des entreprises en personnel de vente spécialisé, et avec le soutien de la Fédération de la boulangerie-pâtisserie de Maine-et-Loire, l'Urma49 propose une nouvelle formation **CTM vendeur(se) en boulangerie-pâtisserie, dès la rentrée 2021. Ce Certificat technique des métiers** est un diplôme de niveau 3 se préparant en un an, en alternance entre l'entreprise et le Centre de formation professionnelle.

« Et en plus, je gagne ma vie en apprenant un métier ! »

Accessible par la voie de l'apprentissage ou en contrat de professionnalisation, cette **formation rémunérée** permet d'entrer immédiatement dans la vie active en tant que vendeur(se) en boulangerie-pâtisserie ou responsable des ventes, ou d'ouvrir sur d'autres formations (CAP boulanger, CAP pâtissier, CAP employé vendeur, Bac pro commerce...).

Certificat Technique des Métiers (CTM)
Vendeur en boulangerie-pâtisserie

Conditions d'accès

- Sur entretien
- Durée**
 - Formation de niveau 3 en 1 an
 - 495 heures par an en Centre de Formation, soit 13 semaines de formation
 - Alternance : 1 semaine en Centre de Formation / 2 semaines en Entreprise
- Contenu de la formation** (NOMBRE D'HEURES / SEMAINE)
 - Domaine professionnel :**
 - Mise en place des produits : 3 heures
 - Réglementation : 1 heure
 - Connaissance des produits : diététique, nutrition : 6 heures
 - Moyens de paiement : 1 heure
 - Hygiène et sécurité : 2 heures
 - Emballage : 3 heures
 - Assier produit : 3 heures
 - Domaine transversal :**
 - Gestion : 5 heures
 - Commercialisation : 5 heures
 - Savoir-être : 3 heures
 - Anglais : 3 heures
- Statut**
 - Contrat d'apprentissage
 - Contrat de professionnalisation
 - Autres statuts sous certaines conditions (voir site internet)
- Débouchés**
 - Rentrer dans la vie active : Vendeur boulangerie-pâtisserie ou Responsable des ventes
 - CAP Employé vendeur - Option A
 - CAP Employé vendeur - Option B
 - CAP Boulanger
 - CAP Pâtissier
 - Bac Pro Commerce

URMA Maine-et-Loire
3 rue Darwin - CS 80806 - 49008 ANGEPS Cedex 01
02 41 22 61 56 ■ urma49@artisanatpaysdelaloire.fr

URMA
PAYS DE LA LOIRE

RENSEIGNEMENTS auprès de Sandrine Laporte au 07 86 04 46 63
ou par mail à l'adresse : slaporte@artisanatpaysdelaloire.fr
SITE DE L'URMA49 : <https://www.urmapaysdelaloire.fr/urma-maine-et-loire>

UNIVERSITÉ RÉGIONALE
DES MÉTIERS DE L'ARTISANAT
DES PAYS DE LA LOIRE

Pour nous, une porte doit toujours restée ouverte.

URMA

Bien plus qu'une orientation

Journées Portes Ouvertes
Le 5 & 6 février de 9h à 17h

Angers
02 41 22 61 56
3 rue Darwin
urma49@artisanatpaysdelaloire.fr

urmapaysdelaloire.fr



Grâce à l'alternance, la CMA et l'URMA transmettent les savoir-faire des artisans aux nouvelles générations.

Retrouvez-nous sur



Trouvez l'inspiration dans notre offre de formation

Et si on se fixait des objectifs à portée de main en 2021 ?

Reste informé des dates de formation grâce aux e-mailings de rappel que nous vous envoyons trois à quatre semaines avant l'atelier de formation ! Si vous ne recevez pas nos e-mailings, n'hésitez pas à en faire la demande.

Participation financière demandée aux entreprises

- Un reste à charge* pour les artisans et conjoint(e)s immatriculé(e)s à la chambre de métiers d'un montant de **59€/jour** (sous réserve de fonds disponibles).
- Des coûts pédagogiques pour les salariés ou autre public de **239€/jour** pouvant être pris en charge par les OPCO.

*Correspondant au reste à payer une fois les cofinancements demandés par le service formation au CDF (Conseil de la formation).

Marche à suivre pour s'inscrire aux formations

- En ligne : en cliquant sur le lien « **Je suis intéressé(e), je m'inscris** » présent sur notre calendrier et dans nos e-mailings.
- Par e-mail à l'adresse sroulleau@artisanatpaysdelaloire.fr ou par téléphone au 02 41 22 61 26.



OFFRE DE FORMATION 2021

Agrandissez vos perspectives avec la Chambre de Métiers et de l'Artisanat des Pays de la Loire

Retrouvez notre calendrier en ligne sur notre site internet www.artisanatpaysdelaloire.fr ou en flashant ce QR code

SUIVEZ LE GUIDE !

→ **Le mardi 2 février : développez un mental de gagnant.** Faites la différence en activant tout votre potentiel de réussite !

→ **Le jeudi 4 février : visualisez vos projets pour sortir la tête de l'eau.** Venez créer votre outil magique de motivation !

→ **Les mardis 9 février & 23 mars : l'Ennéagramme, la clé pour mieux travailler ensemble.** Et si vous pouviez grâce à cet outil comprendre vos motivations réelles et inconscientes pour booster votre potentiel relationnel.

→ **Les lundis 15 & 22 mars : devenez le maître de votre temps.** Vigilance : gardez le cap entre vie pro et vie perso.

→ **Les mardis 9 & 30 mars : cher stress, notre histoire s'arrête là !** Parcours zen de 2 jours pour gagner en sérénité.

→ **Le jeudi 18 mars : respecter son sommeil, alerte rouge.** Prendre soin de son sommeil, c'est prendre soin de soi.

→ **Le jeudi 1^{er} avril : reprogrammer son mécanisme d'auto-sabotage.** Optimisez votre communication, soyez plus authentique en vous reconnectant à vos émotions et en vous libérant de vos peurs limitantes.

→ **Le mardi 20 avril : surfez sur la vague du changement.** Vous êtes dans le mouvement... alors vous vivez déjà le changement !

→ **Le jeudi 22 avril : déléguer pour développer l'engagement.** Laisser sa place, faire confiance, choisir qui va faire quoi, accepter que l'autre le fasse à sa manière, etc. Pour que cela ne reste pas au stade des intentions, apprenons ensemble à déléguer !



DOMINIQUE RONNE - ATELIER DU CHAT QUI VEILLE

« FORMER EST UN ÉBLOUISSEMENT »

Sollicitée par des professionnels de l'ameublement, l'abat-jouriste Dominique Ronne se prend au jeu de la formation en 2012. Depuis, elle consacre la majeure partie de son activité à la transmission de son savoir-faire.

Isabelle Flayeux



Poussée par l'envie de créer de ses propres mains, Dominique Ronne, commerciale, se reconvertit en 2005 dans la fabrication d'abat-jour sur mesure. Sept ans après l'ouverture de l'Atelier du chat qui veille à Genté (16), elle se lance dans la formation pour partager son savoir-faire. « *Former est un éblouissement. Je transmets le métier que j'adore à des professionnels intéressés, soit par un complément d'activité en ce qui concerne les tapissiers, soit par l'ouverture de leur propre atelier, expose l'abat-jouriste. Le but est de donner un outil qui va leur permettre de gagner leur vie. Je me sens utile et les créations sont de qualité, à partir de matières nobles. Nous travaillons pour faire avancer les choses, c'est-à-dire trouver de nouvelles formes, les interpréter. Le métier est redevenu un univers vivant.* » En 2021, elle espère pouvoir ouvrir un petit centre de formation sur les métiers de l'ameublement et former ses élèves à élargir et com-

pléter leur offre avec d'autres objets de décoration.

Former plutôt que fabriquer

Artisan d'art depuis 2007, Dominique Ronne décroche avec fierté le titre de Maître artisan d'art en 2018. « *Cette reconnaissance de mes pairs était d'autant plus appréciable que le prestigieux label Entreprise du patrimoine vivant, obtenu en 2013, venait de m'être enlevé.* » Si son atelier répond aux critères d'attribution, le problème est que 80 % de son chiffre d'affaires viennent de la formation. Une aberration pour l'abat-jouriste : « *Je trouve inadmissible de retirer ce genre de label, qui officiellement est là pour contribuer à la reconnaissance d'un métier menacé, à quelqu'un qui fait tout son possible précisément pour que le métier en question perdure.* » Depuis 2012, sur les 132 élèves formés, 80 à 85 % sont à la tête d'ateliers toujours en fonctionnement. Une fierté pour le maître artisan d'art !

UN PROGRAMME COMPLET

Du lundi au samedi, une semaine sur deux, les formations de l'Atelier du chat qui veille accueillent quatre à six personnes. Indispensable pour découvrir les bases techniques de la fabrication d'abat-jour sur mesure, le module initiation précède deux modules de perfectionnement et un cours sur les abat-jour plissés. En complément, les stages à thème (art déco, victorien, motifs floraux, lanternes...) offrent la possibilité aux stagiaires de libérer leur créativité. Dominique Ronne assure un suivi technique continu et communique avec ses élèves via trois pages Facebook.

CONSEILS DE PRO

« *Je ne fabrique plus et je travaille passionnément à la formation. J'oriente les demandes des devis vers mes anciens élèves, selon la situation géographique.* »

CE QUI CHANGE au 1^{er} janvier 2021

Comme chaque année, le 1^{er} janvier est synonyme de changements, notamment en matière de réglementation pour les entreprises. Présentation de quelques modifications* qui vont impacter votre vie quotidienne.

Smic

Covid oblige, la hausse du Smic est limitée puisqu'elle est calculée à partir de la hausse des prix et des salaires. L'augmentation est de 0,99 %. Le montant brut horaire passe ainsi à 10,25 €, soit 1554,58 € bruts par mois (+ 15 €).

Chômage partiel

Les salariés percevront 60 % de leur salaire brut et les entreprises seront remboursées de 60 % des sommes versées.

Timbres

Le prix du timbre vert, pour les plis distribués en 48 heures en France, passe de 97 centimes à 1,08 € (+ 11,3 %). Le timbre rouge, pour une lettre prioritaire distribuée le lendemain, passe à

1,28 €, contre 1,16 € en 2020 (+ 10,3 %). Cette hausse intervient pour tenter de compenser la baisse continue des volumes de courriers distribués.

Impôts

Le barème de l'impôt sur le revenu est revalorisé de 0,2 %.

Lutte contre le gaspillage

En cas de non-respect du refus de publicité, l'amende est de 1500 € (3 000 € en cas de récidive).

Rénovation

Le dispositif MaPrimeRénov' devient accessible à tous les propriétaires.

Soldes

Du fait de la crise sanitaire, le Gouvernement a décalé les dates légales.

Les soldes d'hiver débuteront le 20 janvier et dureront quatre semaines.

Logement

Les douches installées dans les logements neufs devront être à l'italienne.

Allocations

Les APL sont calculées en fonction des revenus de l'année en cours.

Électricité

Les tarifs réglementés d'électricité sont supprimés pour tous les professionnels, sauf pour les entreprises qui emploient au plus dix personnes, et/ou dont le chiffre d'affaires, les recettes ou le total de bilan annuels excèdent 2 millions d'euros.

* Les mesures listées ci-dessus n'intègrent pas encore celles issues de la LF 2021 et de la LFSS 2021.

DIFFICULTÉS : QUATRE CELLULES D'ÉCOUTE À SOLLICITER

1. Réseau des CMA : le premier réflexe

Pour répondre aux questions sur la situation sanitaire et accompagner les artisans dans leurs démarches pour bénéficier des aides du Plan de relance, les CMA ont mis en place des cellules d'urgence sur tout le territoire (numéros d'appel et e-mails), afin de répondre au plus vite à leurs demandes.

Pour obtenir un contact près de chez vous: covidcma.artisanat.fr, puis cliquez sur la carte pour renseigner votre région.

2. Bercy : l'appui technique

0806 000 245 (non surtaxé)

Du lundi au vendredi, 9 h à 12 h - 13 h à 16 h

Fonds de solidarité, CA généré par le « click & collect », prime journalière, chômage partiel... La cellule d'information de Bercy permet aux entreprises et aux associations en difficulté d'entrer en relation avec des interlocuteurs dédiés pour répondre à chacune de leurs questions. Le service est assuré en parallèle avec la Direction générale des finances publiques et l'Urssaf.

Le plateau téléphonique est venu compléter une plateforme en ligne, riche en documentations: www.economie.gouv.fr/covid19-soutien-entreprises.

3. Soutien psychologique : reprendre pied

0 805 65 505 0 - 7 jours sur 7 - 8 h à 20 h

Bercy et l'association Apesa (Aide psychologique aux entrepreneurs en souffrance aiguë) prolongent la cellule d'écoute téléphonique, mise en place fin avril. Cette initiative bénéficie de nombreux soutiens, dont celui de CMA France. À l'issue de l'appel, et selon la gravité de la situation, les chefs d'entreprise se voient proposer une prise en charge rapide et gratuite par un psychologue ou une réorientation vers des structures publiques ou privées spécialisées dans ce type d'accompagnement.

4. Télétravailleurs : sortir de l'isolement

0800 13 00 00 (gratuit et anonyme) - 7 j/7 - 24 h/24

Afin de soutenir les télétravailleurs contraints et parce que les TPE et PME n'ont pas toujours les moyens de financer les services de professionnels spécialisés dans les domaines de la prévention et de la santé au travail, le Gouvernement a jugé opportun la mise en place d'un numéro vert dédié. Pour répondre efficacement aux appels, 70 psychologues ont été sollicités par le ministère du Travail.



Gel des primes : les assureurs jouent (enfin) le jeu

Les cotisations d'assurance des TPE et PME fermées administrativement n'augmenteront pas l'année prochaine. Et cette mesure vise toutes les entreprises de moins de 250 salariés contraintes à garder portes closes. Retour sur ce bras de fer entre Bercy et le secteur de l'assurance...

Les commerces sont fermés mais les primes d'assurance continuent d'être dues. À écouter de nombreux commerçants et artisans, les compagnies ne répondraient pas toujours présentes, notamment sur le risque pertes d'exploitation. Bruno Le Maire les invite même souvent à « *faire plus* ».

Face à leur immobilisme, le locataire de Bercy a déterré la hache de guerre le 1^{er} décembre. Et a déclaré qu'il soutiendrait l'amendement du sénateur LR Jean-François Husson, qui vise à instaurer une taxe sur les assurances dommages, si les assureurs ne réalisaient pas un « geste significatif » en faveur, notamment, des cafés, hôtels et restaurants (CHR). Derrière ce « geste », entendez « le gel de prime d'assurance pour 2021 », que Bercy réclamait depuis des semaines, au profit des secteurs les plus durement touchés par la crise sanitaire.

De la menace à l'ultimatum

Le ministre de l'Économie est passé de la menace à l'ultimatum puisqu'il

a sommé les assureurs de lui faire des propositions avant le lundi 7 décembre, jour fixé pour une rencontre avec les principaux représentants des assureurs français. À l'issue de cette entrevue, les compagnies d'assurance ont finalement accepté de geler les cotisations des contrats multirisques professionnels pour l'année 2021, dans les secteurs les plus touchés par la crise.

D'autres projets sur la table

L'accord trouvé à Bercy le 7 décembre dernier prévoit également d'offrir « *gratuitement en 2021 aux mêmes entreprises une couverture d'assistance pour les chefs d'entreprise et les salariés quand ils ont été touchés personnellement par le coronavirus.* » En outre, la création d'une « médiation » de l'assurance est annoncée. Elle aurait pour objet de « *régler les litiges entre les compagnies et les professionnels* », a précisé le ministre. Bruno Le Maire a confié cette mission à l'actuel médiateur de l'assurance pour les particuliers, Arnaud Chneiweiss.

TESTS ANTIGÉNIQUES

Désormais possibles dans votre entreprise !

Le test antigénique est réalisé via un prélèvement dans les narines à l'aide d'un écouvillon, comme le test PCR. Contrairement à ce dernier, les résultats sont rapides et obtenus en 15 à 20 minutes. Les tests peuvent être réalisés en entreprise, si le salarié donne son accord et si l'employeur a pris soin de déclarer sa pratique auprès de l'Agence régionale de santé (ARS).

Qui procède aux prélèvements ?

Un arrêté du 17 novembre 2020 étend la liste des personnes habilitées à procéder aux prélèvements. Outre les médecins, pharmaciens et infirmiers, les techniciens de laboratoire, les préparateurs en pharmacie, les ambulanciers et même certains étudiants peuvent le pratiquer. Artisans ou salariés ne peuvent donc pas les effectuer eux-mêmes. Ils doivent impérativement s'entourer d'un professionnel de santé.

Tester, rassurer, isoler

Réalisé en entreprises par un infirmier, le test est intégralement aux frais de l'employeur et coûte une vingtaine d'euros (test et acte de prélèvement). Le secret médical doit être préservé. En cas de test positif, le malade doit s'isoler immédiatement et contacter son médecin traitant. L'objectif est de limiter le risque de foyers épidémiques et de rassurer les salariés qui, dans les secteurs de l'artisanat et du commerce, peuvent rarement télétravailler.

La liste des tests antigéniques autorisés est disponible sur le site du ministère de la Santé : COVID-19.SANTE.GOUV.FR/TESTS.

La liste des officines et des soignants volontaires pour ces dépistages antigéniques est en cours de publication, dans la rubrique d'informations générales de la nouvelle application « TousAntiCovid ».

ÉVALUEZ VOS DETTES

Avant de fermer sa société, l'analyse de la situation comptable est primordiale. Si vous croulez sous les dettes, la clôture relève alors de la compétence du tribunal. Pour fermer volontairement, il faut pouvoir payer toutes les sommes dues.

PENSEZ AUX FORMALITÉS ANNEXES

Il est important de penser aux formalités liées à l'ancienne vie de la société : telles que la résiliation des assurances, ou des abonnements téléphoniques, sans oublier la clôture des comptes bancaires.

PROCÉDEZ EN TROIS ÉTAPES

Il faut décider de la dissolution de la société et nommer un liquidateur. Il convient ensuite d'accomplir les opérations de liquidation (payer les dettes). Et enfin, fermer définitivement la société via sa radiation au RM et/ou au RCS.

LECTURE RAPIDE

Se résoudre à fermer sa société : comment et à quel prix ?

Covid, faillite, mais aussi volonté de changement de vie professionnelle : les raisons pour fermer sa société ne manquent pas. Avant de sauter le pas, mieux vaut être bien renseigné sur les démarches juridiques et les coûts engendrés par une telle décision.

Loetitia Muller

Les démarches de fermeture peuvent varier en fonction de la forme juridique de la société, néanmoins trois étapes sont inévitables : la dissolution, la liquidation et la radiation. On fait le point sur ces formalités et leur coût.

Comment dissoudre sa société ?

C'est la première étape qui consiste en l'arrêt de l'activité. La décision, si elle n'est pas imposée par le juge, doit être prise par les associés réunis en assemblée générale. Évidemment, si l'associé est seul, la décision lui appartient. Il convient de nommer un liquidateur et de dresser un procès-verbal (PV) de

dissolution. Sa rédaction prouve la volonté de fermer la société. Ce PV doit ensuite être enregistré au service des impôts des entreprises. Cette opération vous coûtera 375 €. Il faut ensuite procéder aux publications dans un journal d'annonces légales (JAL), après la dissolution et après l'approbation de votre dernier bilan comptable. Le prix est fixé à la ligne publiée et varie selon les départements. Il oscille généralement autour de 200 €. Vient enfin le dépôt d'une demande d'inscription modificative, au Répertoire des métiers (RM) de votre CMA ou au Registre du commerce et/ou des sociétés (RCS) de votre CCI, si vous avez la double immatriculation : cette formalité doit être effectuée sous un mois à compter de la date de dissolution.

Comment liquider sa société ?

C'est le rôle du liquidateur (judiciaire, ou choisi par les associés en cas de fermeture volontaire sans dette). Une fois la société dissoute, ce dernier dispose de trois mois pour la liquider. Comment ? En transformant les actifs de la société en liquidités afin de payer tous les créanciers. S'il reste de l'argent, on l'appelle « boni de liquidation » et il est partagé entre associés, après avoir versé un droit de partage de

2,5 %. À ce stade, la société n'est pas encore fermée, elle ne le sera qu'une fois la radiation réalisée.

Une exception existe toutefois pour les sociétés unipersonnelles avec personne morale (SASU, EURL). En effet, elles n'ont pas à être liquidées après leur dissolution. La loi prévoit une transmission universelle de patrimoine. Les dettes et créances sont directement absorbées par la personne morale.

Comment procéder à la radiation de sa société ?

Le dirigeant, muni de ses comptes définitifs de liquidation, doit demander la radiation auprès du greffe du tribunal de commerce (ou de la chambre commerciale du tribunal judiciaire en Alsace-Moselle). C'est l'acte qui met définitivement fin à la société. La radiation entraîne avec elle la disparition de l'immatriculation de la société au RM et/ou au RCS. La société n'a alors plus d'identité. Le greffe diffuse ensuite un avis au bulletin officiel des annonces civiles et commerciales (Bodacc) et remet à l'entreprise un extrait Kbis de radiation. Il faut compter environ 200 € pour l'enregistrement du dossier de dissolution et la radiation. Loin d'être un échec, la fermeture d'une société peut également constituer un nouveau départ.

Sauvegarde judiciaire : prenez la main !

Reports de charges et prêts vous évitent pour le moment des défaillances, et après ? Si vous rencontrez des difficultés insurmontables, la procédure de sauvegarde permet d'apurer les dettes et de réorganiser son activité : un bon moyen pour se relever de la crise. *Loetitia Muller*

Une condition préalable est toutefois requise : l'entreprise ne doit pas être en état de cessation de paiement. Elle doit pouvoir faire face à son passif exigible (ses dettes) avec son actif disponible (trésorerie, placements débloqués, avoirs).

L'ouverture de la procédure

Le représentant légal fait une demande devant le greffe du tribunal de commerce où siège son entreprise en s'y rendant, ou tout simplement en ligne sur le site www.service-public.fr/professionnels-entreprises. Il complète ensuite le « formulaire de demande d'une procédure de sauvegarde », en détaillant ses difficultés et les raisons qui l'empêchent de les surmonter. Il transmet également un ensemble de documents justifiant sa situation (comptes annuels, situation de trésorerie, inventaire des biens...).

À réception du formulaire et des pièces, le tribunal peut, par jugement, ouvrir une procédure de sauvegarde et désigner un juge-commissaire ainsi que deux mandataires de justice : l'un représentera les créanciers, l'autre assistera l'entrepreneur dans sa gestion. C'est alors que s'ouvre la période d'observation pour une durée qui varie, en fonction de la situation, de six à dix-huit mois.

La période d'observation

L'objectif est de dresser un bilan économique et social de la structure et d'étudier ses possibilités de rétablissement. Le représentant légal reste aux commandes de son entreprise, même s'il est conseillé et assisté par un mandataire.

Pour faciliter la sauvegarde, toutes les dettes sont bloquées durant cette période. Plus exactement : les poursuites des créanciers sont suspendues. En parallèle, tous les contrats en cours se poursuivent (bail, fournisseurs...). Le tribunal observe le fonctionnement de la société et trois choix s'offrent alors à lui. Soit la situation s'est améliorée, la procédure est stoppée et la vie de l'entreprise reprend son cours. Soit la situation s'est aggravée, dans ce cas le tribunal convertit la procédure en redressement ou liquidation judiciaire. Ou, enfin, la société ne va pas mieux mais elle peut se rétablir : le tribunal arrête un plan de sauvegarde.

Le plan de sauvegarde

L'objectif est de sauver l'entreprise en prenant les mesures adaptées. Ainsi, un plan peut prévoir un changement de structure sociale ou la cession d'une activité par exemple. Face à ce projet de rétablissement, le plan définit également les garanties offertes par le chef d'entreprise pour assurer l'exécution de son plan dont la durée ne peut pas excéder dix ans. Éviter le dépôt de bilan est donc encore possible ! Le constat est clair pour l'organisme d'État France stratégie : « Les entreprises qui choisissent la procédure de sauvegarde s'en sortent mieux (62 % obtiennent un plan de restructuration), 73 % de celles qui entrent en redressement judiciaire périssent. » Et en cette période de crise, l'État ne ménage pas ses efforts législatifs, une ordonnance du 26 novembre dernier adapte les règles relatives aux entreprises en difficulté du fait de la Covid-19.

Les cotisants peuvent enfin transiger avec l'Urssaf

Depuis 2015, un article du Code de la sécurité sociale prévoit la possibilité d'une transaction entre un cotisant et l'Urssaf. Mais le modèle de protocole transactionnel manquait à l'appel, rendant la mesure inapplicable dans les faits. Un arrêté du 8 octobre fixe enfin le modèle de transaction attendu. Sont concernés par exemple, pour une période limitée à quatre ans, les sommes liées aux majorations de retard et aux pénalités, les montants relatifs aux avantages en nature, aux avantages en argent ainsi qu'aux frais professionnels (frais de repas...).

Tous les détails dans l'article « Les cotisants peuvent enfin transiger avec l'Urssaf » sur www.lemondedesartisans.fr.

Travailleur handicapé : une nouvelle aide à l'embauche de 4 000 €

L'aide financière pour l'embauche de travailleurs handicapés, mise en place par un décret du 6 octobre 2020, s'adresse à toutes les entreprises privées. D'un montant de 4 000 €, elle s'applique aux contrats conclus entre le 1^{er} septembre 2020 et le 30 juin 2021. Explications pratiques...

Isotitia Muller

Qui a droit à l'aide et pour quel montant ?

Tous les employeurs privés, artisans et commerçants, ont droit à cette aide, dès lors qu'ils sont à jour de leurs obligations de paiements et qu'ils n'ont pas procédé, dans l'année 2020, à un licenciement pour motif économique sur le poste pour lequel ils embauchent. On peut percevoir l'aide pour tout recrutement d'un salarié bénéficiant de la reconnaissance de la qualité de travailleur handicapé (RQTH), à la date de conclusion du contrat. Précision utile fournie par le ministère du Travail : le gérant peut bénéficier de cette aide, s'il se salarie et s'il est minoritaire. Il en est de même pour l'embauche d'un associé ou d'un cogérant salarié de l'entreprise avec une RQTH. L'aide est égale à 4 000 € au maximum pour un salarié à temps plein. Elle est versée (par l'agence de service des paiements-ASP), par tranche de 1 000 € maximum, chaque trimestre pendant un an. Son montant est proratisé en fonction de la durée de travail du salarié, et de la durée de son contrat.

Quels sont les contrats concernés ?

L'aide est ouverte pour les contrats à durée indéterminée (CDI) et les contrats à durée déterminée (CDD) de plus de trois mois, conclus entre le 1^{er} septembre 2020 et le 30 juin 2021. Il convient d'être vigilant quant à la

rémunération ; en effet, le salaire horaire indiqué dans le contrat doit être inférieur ou égal à deux fois le montant horaire du Smic (soit à 20,30 € bruts). Cette condition s'apprécie à la date de conclusion du contrat de travail. En conséquence, rien n'interdit juridiquement à l'employeur d'augmenter la rémunération du salarié au-delà de ce seuil en cours d'exécution du contrat.

Comment obtenir l'aide ?

Il faut en faire la demande, à partir du 4 janvier 2021, et dans les six mois qui suivent le début du contrat, via le portail « SYLAé ». Le chef d'entreprise doit fournir :

- une attestation sur l'honneur de remplir les conditions d'éligibilité de l'aide ;
- la copie de sa pièce d'identité ainsi que celle du salarié ;
- le contrat de travail ;
- la décision d'attribution de RQTH.

Il doit ensuite attester du maintien du salarié handicapé dans ses effectifs en transmettant, toujours via « SYLAé », une attestation de présence du travailleur. Cette formalité doit être accomplie dans les quatre mois suivant l'échéance de chaque trimestre. Elle est d'importance puisque le retard, ou le défaut de production de ce justificatif, engendre le non-versement de l'aide sur la période.

Commerces inclusifs et embauches partagées

Une mutualisation d'embauche est possible. En effet, « deux employeurs différents peuvent bénéficier de l'aide au titre de l'embauche d'un même salarié et, dans ce cas, l'aide est proratisée en fonction du temps de travail dans chaque entreprise », précise le ministère du Travail. Dans la droite ligne de cet avantage, les CFA accueillent plus d'apprentis en situation de handicap. Évalué en début de contrat, le maître d'apprentissage pourra obtenir jusqu'à 4 000 € de prise en charge pour les adaptations à effectuer.

Charge utile maxi : 1 000 kg
Volume utile : 4,6 / 5,3 / 6,1 m³
(+ 0,5 m³ avec Flexcargo)

Motorisations :
Électrique synchrone 136 ch
Vitesse maxi : 130 km/h



Dimensions : 4 609 / 4 959 /
5 309 x 2 010 x 1 905 mm
PTAC : 3,0 T

OPEL VIVARO-E

Branché et performant

Opel vient d'enrichir la gamme de son Vivaro avec une version 100 % électrique : le Vivaro-e. Du point de vue esthétique, ce modèle ne se distingue des versions diesel que par sa trappe de recharge, située au niveau de l'aile avant gauche et, bien entendu... par l'absence de pot d'échappement. *Guillaume Geneste*

Un très bel agrément de conduite

Le Vivaro-e distille un agrément de conduite élevé. Le silence à bord n'est troublé que par les bruits extérieurs. Les accélérations et les reprises sont très convaincantes, le couple maxi de 260 Nm étant disponible immédiatement. La vitesse maxi (bridée à 130 km/h) est aisément atteinte et maintenue.

En ville, son lieu d'évolution de prédilection, le Vivaro-e est particulièrement plaisant.



Deux batteries pour deux autonomies

Bien qu'à vocation urbaine, là où il est à la fois le plus pertinent et où la question de l'autonomie est limitée, le Vivaro-e est proposé avec deux batteries : une de 50 kWh, pour une autonomie maximale de 230 km, et une de 75 kWh pour atteindre les 330 km (norme WLTP).

Côté recharge, il faut compter 14 à 18 heures sur une prise standard 220 V/16A, 3 à 4 h 30 avec une prise 11 kW et 30 à 45 minutes avec borne rapide 100 kW DC (courant continu).

Un confort élevé

La vie à bord du Vivaro-e est particulièrement agréable. Il dispose exactement des mêmes équipements que les versions diesel ; seules différences notables : un tableau de bord spécifique qui intègre un indicateur de « consommation » d'énergie, un sélecteur de vitesse avec une position « B », pour Brake, qui permet de récupérer un maximum d'énergie au levé de pied et en descente, et un bouton mode (trois modes disponibles : Eco, Power et Normal).



PHOTOS : © OPEL



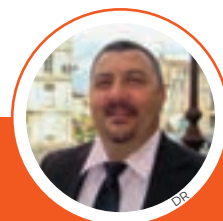
• Silence de fonctionnement
• Agrément de conduite

Prix plus élevé qu'un diesel

Temps de recharge sur prise classique



À PARTIR DE 33 200 € HT (HORS BONUS)



Gilles Saint-Didier,
vice-président « Électroniciens »
de Fedelec

« Il y a de plus en plus d'apprentis mais pas dans nos métiers... Un artisan gagne plus qu'un technicien supérieur, dommage que l'Éducation nationale n'en fasse pas état auprès des jeunes et de leurs parents ! »

www.fedelec.fr

DÉPANNEURS INFORMATIQUES

ENTRE « TENDANCE » ET DÉSHÉRENCE

Le dépannage informatique, porté par la dynamique de l'économie circulaire, répond aux enjeux écologiques actuels. Malgré cela, les jeunes désertent ce métier artisanal. Le point avec le très impliqué Gilles Saint-Didier, artisan et dépanneur informatique, vice-président « Électroniciens » de Fedelec. *Sophie de Courtivron*

La majorité (67 %) des réparateurs informatiques enregistrés comme tels sont des artisans. On retrouve aussi ce savoir-faire chez des entrepreneurs de dépannage électroménager et électronique grand public, antennistes, réseau VDI¹. « Nous représentons 4 600 professionnels dont 10 à 15 % font aussi de la réparation informatique », pose Gilles Saint-Didier, vice-président « Électroniciens » de Fedelec, organisation professionnelle des TPE de l'électricité et de l'électronique. « Nous sommes la seule fédération qui représente les indépendants du métier. » En face de ces artisans ? Des grandes surfaces spécialisées, des ateliers industriels et des structures de réparation nationales. La réparation a le vent en poupe. « Ce que l'on jetait il y a cinq ans, on le répare aujourd'hui ».

DES ÉVOLUTIONS RÉGLEMENTAIRES

À partir du 1^{er} janvier 2021, un « indice de réparabilité » (une note entre 0 et 10) sera affiché sur certains appareils (smartphones, ordinateurs portables...). Fruit de deux ans de travaux menés par le CGDD² avec l'appui de l'Ademe³, sa construction a réuni producteurs et importateurs, réparateurs, ONG, associations, secteurs de l'auto-réparation et de l'économie sociale et solidaire.

« Au départ, les constructeurs voulaient déterminer l'in-

dice seul, nous nous sommes battus. » L'identification des réparateurs vis-à-vis des clients est aussi indispensable. « Quasi tous les professionnels de Fedelec sont Répar'Acteurs, label porté par les chambres de métiers et de l'artisanat. Cela renforce notre visibilité. »

INDICE DE DURABILITÉ ET FONDS DE RÉPARATION

Un indice de « durabilité », qui remplacera ou complètera l'indice de réparabilité, est en cours d'élaboration avec les mêmes acteurs. Prévu pour lutter contre l'obsolescence prématurée, applicable en 2024, « il devrait ajouter aux informations sur la réparabilité celles concernant l'évolution, la robustesse et la fiabilité. » De plus, le dispositif du fonds de réparation⁴ permettra aux particuliers de bénéficier d'une aide financière afin de favoriser la réparation d'un appareil au lieu de l'envoyer à la déchetterie. Malgré ces signaux positifs, « les jeunes ne vont plus vers nos métiers », déplore Gilles Saint-Didier. « Nous n'avons plus de CAP et une seule formation prépare à nos spécialités⁵. Nous nous battons pour la préserver ». Si les temps sont « verts », ils restent sombres.

1. Voix Données Image. 2. Commissariat général au développement durable.

3. Agence de la transition écologique. 4. Prévu dans la loi du 10 février 2020 relative à la lutte contre le gaspillage et à l'économie circulaire. 5. Le Certificat technique des métiers « Installateur-dépanneur audio-vidéo électroménager ».

RÉPARATEURS DE CYCLES

VENT DANS LE DOS

Le vélo comme mode de déplacement compte de plus en plus d'adeptes, et bénéficie d'un coup de pouce octroyé par les pouvoirs publics pour permettre aux Français de remettre leur matériel à niveau. De leur côté, les réparateurs de cycles ont besoin de main-d'œuvre. État des lieux.

Franck Caia

Fin 2020, la France a atteint le cap du million de vélos réparés depuis la sortie du premier confinement. Une performance permise par le « Coup de pouce vélo », un programme d'encouragement à la pratique du vélo lancé au printemps par le Gouvernement, qui comprend, entre autres, une aide de 50 € à destination des particuliers pour la remise en état de leur bicyclette personnelle. Le phénomène semble parti pour durer : en mai et juin 2020, les ventes

de vélos neufs avaient plus que doublé, affichant une hausse de 117 % par rapport à la même période en 2019. De surcroît, selon une estimation de la Fédération des usagers de la bicyclette (FUB), « 10 millions de vélos facilement réparables dorment dans les caves des Français ». « Mécaniquement », les besoins de main-d'œuvre sont à l'avenant chez les réparateurs de cycles. C'est ce que confirme une enquête menée au cours de l'été dernier auprès de 446 vélocistes. Ainsi, 60 % d'entre eux font état de leur projet de recruter dans les semaines et les mois qui viennent, alors même que 480 embauches ont été comptabilisées entre mai et août ; 56 % disent rencontrer des problèmes dans le domaine de la formation et 42 % pour recruter.

UNE ACADEMIE DES MÉTIERS DU VÉLO

Afin de tenter de structurer une filière diverse sur un marché comptant aussi bien des magasins spécialisés, la grande distribution sportive ou des associations de réinsertion, une académie des métiers du vélo vient d'être mise en place afin de proposer une formation d'opérateur de cycles

visant à aider et à soulager les réparateurs. Dispensée sur un mois, soit vingt jours ouvrés de cours, cette formation comprend cinq journées en milieu professionnel. Réservée aux demandeurs d'emploi, la première session a démarré en novembre dans une demi-douzaine de villes. Plus de 500 personnes suivront cette formation au cours de la première année, puis 750 devraient suivre entre 2022 et juin 2023. Si elle n'est pas qualifiante, « l'acquisition des compétences de base devrait ensuite inciter les plus à l'aise à continuer à se former », précise Zoé Coston, chargée de mission à la FUB.

De son côté, l'Institut national du cycle et du motorcycle (INCM) constate d'ores et déjà « un très fort engouement » pour la formation de mécanicien cycles qui, elle, débouche sur un contrat de professionnalisation. « En 2019-2020, nous avons compté 120 certifiés dans le domaine du vélo, ils seront 260 cette année, c'est énorme, constate le directeur de l'établissement, Jean Le Naour. En ce qui concerne les formateurs, cette spécialité représentait un poste et demi en 2013, dix aujourd'hui, et probablement une quinzaine en 2021. »

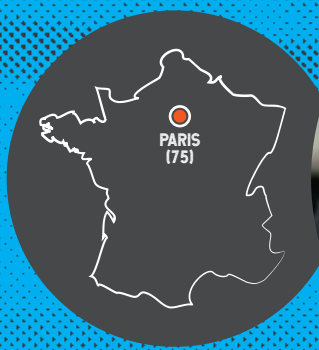


Zoé Coston,
chargée de mission au sein
de la Fédération des usagers
de la bicyclette

« L'acquisition des
compétences de base
devrait ensuite inciter
les plus à l'aise à continuer
à se former. »



incm-formation.fr - fub.fr



« Aucun père n'apprend plus à son fils à se raser. J'accompagne l'éducation de cette nouvelle génération, tout en amenant ce métier d'artisan au rang d'art. »

L'ÂME DU RASOIR

SARAH HAMIZI – LA BARBIÈRE DE PARIS

A huit ans, Sarah Hamizi scellait déjà son sort : elle sera barbière. Une vocation inébranlable, envers et contre tous ! Aujourd'hui, la persévérante petite Kabyle est devenue « la Barbrière de Paris ». Une marque et une consécration pour cette passionnée devenue, en vingt ans, l'ambassadrice incontestée d'un métier qu'elle a contribué à dépoussiérer.

Julie Clésienne

RITUELS FONDATEURS

Kabylie, années 1980. Un miroir accroché à un chêne séculaire, un coupe-choux patiemment affûté. Devant ses petits-enfants fascinés, l'aïeul s'adonne à son rituel favori : le rasage. Au premier rang, Sarah Hamizi. « autorisée à regarder mais pas à parler » ! L'instant reste gravé, de même que sa vocation. Elle sera barbière. « Un métier d'homme pour ma mère », pour ses pairs aussi. Tant pis ! La persévérance paye : deux maîtres d'apprentissage réputés lui laissent sa chance, à Paris. En 1999, après quelques années en gérance, elle se lance dans son propre projet. Prête à bousculer les codes. « Dans les barbers-shop d'alors, ça parlait Tiercé et ça chiquait ! »



SUBLIMER LES HOMMES

Depuis, Sarah Hamizi a fait de sa féminité un atout : « Ma sensibilité joue en ma faveur. Je porte un regard de séduction sur les hommes, je sais comment les rendre beaux. » Si le milieu affiche encore parfois son scepticisme vis-à-vis de l'impétueuse barbière, Sarah Hamizi assume pleinement l'orientation soin et beauté qu'elle confère à son métier. « Je veux offrir aux hommes les outils et savoir-faire pour les sublimer. » Conseils, petites attentions, pédagogie sont ses armes les plus appréciées de sa clientèle, fidèle et régulière. « La beauté au masculin a trop longtemps été reniée », déplore-t-elle.

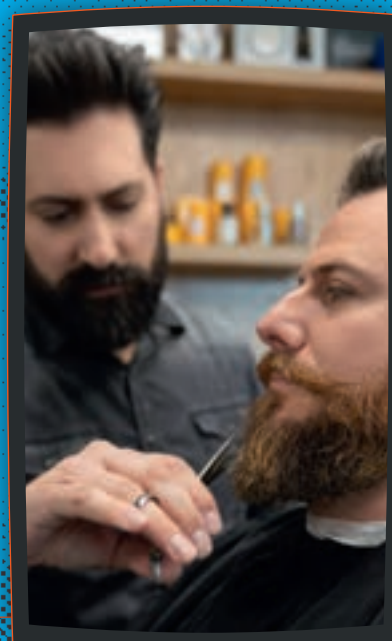
© LA BARBIÈRE DE PARIS



FAIRE ÉVOLUER LE MÉTIER

Armée d'un Brevet professionnel mention complémentaire « Coiffeur spécialisé en hommes », Sarah Hamizi cherche perpétuellement à faire évoluer le métier de barbier. Pour cela, elle n'hésite pas à s'appropriier et à détourner des techniques jusqu'ici seulement utilisées dans les cabinets d'esthétique : épilation faciale à la cire des parties disgracieuses, rasage à la vapeur, « pour dilater les pores et assouplir la peau », maquillage de barbe pour camoufler les trous.

Des astuces désormais répandues chez les barbiers, qu'elle enseigne aussi bien à de jeunes professionnels qu'à ses clients eux-mêmes. « Grâce à nos produits dérivés et nos conseils, ils peuvent reproduire certains soins chez eux. »



AMBASSADRICE SUR TOUS LES FRONTS

Depuis quelques années, Sarah Hamizi profite de sa médiatisation constante pour aboutir à la création d'un diplôme de barbier. « Pour l'instant, il n'existe qu'une option en Brevet professionnel alors que c'est un métier porteur dont la pratique peut être dangereuse si elle n'est pas maîtrisée. Nous n'étions que cinq barbiers à Paris en 2000. Nous sommes 500 aujourd'hui ! »

Son leitmotiv : « Me demander constamment ce que je peux faire pour mon métier, pour l'aider à avancer. » L'ouverture prochaine de trois nouveaux salons, d'une Académie de barbier et la parution d'un livre compilant des interviews de barbiers du monde entier devraient faire avancer sa cause...



SE DÉVELOPPER À BONNE ALLURE

Sollicitée de toute part pour ouvrir des enseignes en masse, Sarah Hamizi a préféré un développement raisonné. « Mon action est dictée par l'excellence, donc cela se fait à mon allure, selon mes critères et mes valeurs. » Sept salons sont ainsi estampillés « Barbière de Paris » dans la capitale, dans des lieux originaux comme dans une boutique de prêt-à-porter ou dans une clinique privée. Bien loin du style « tatouages et briques rouges » qu'on associe aux barbers-shop. « Le concept évolue sans cesse mais le savoir-faire et le sens de l'accueil restent notre patte. »

DATES CLÉS

2000

Ouverture de son premier salon de 20 m², SH Coiffure, rue Condorcet à Paris.

2007

Naissance de la marque « Barbière de Paris » (3,5 M€ de CA en 2019).

2013

Parution de son premier livre « Barbes et moustaches : comment les tailler au poil » aux Éditions Larousse.

2014

Ouverture du flagship, un salon de 200 m² (14 fauteuils), situé dans le centre névralgique de Paris, le 1^{er} arrondissement.

2015

Prix national Stars & Métiers et prix « Coup de cœur du public ».

2021

Refonte du site Internet (5 à 10 % de CA pour le e-shop) et de la gamme de produits dérivés, axée à 95 % sur le naturel.



TROIS ORIGINES, UN MÊME ENGAGEMENT

◀ Les « élécubes », rééditions d'un modèle ancien, ont été choisis tout naturellement pour une exposition dédiée au Fabriqué en France, à l'Élysée, en janvier 2020.

© LES JOUETS DU QUEYRAS

Si certains artisans pratiquent et perpétuent un art né hors de nos frontières, d'autres s'initient au savoir-faire français et s'emploient à l'exercer avec rigueur. Tous sont fidèles aux techniques traditionnelles et affichent une volonté commune de respect et d'innovation. Portrait de trois artisans aux racines différentes, au service de notre artisanat.

Isabelle Flayoux



© LE DAUPHINÉ LIBRE

GIOVANNA GRAZIOSI, FABRICANTE DE JOUETS EN BOIS REMETTRE AU GOÛT DU JOUR UN SAVOIR-FAIRE ANCIEN

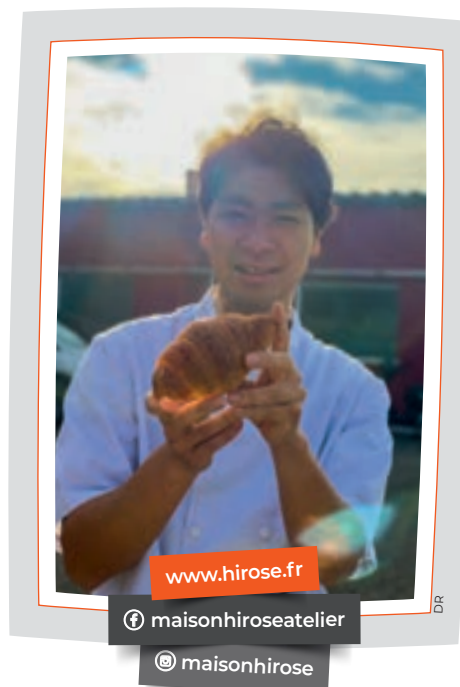
Petit village au fond de la vallée de l'Izoard, Arvieux (Hautes-Alpes) est le berceau de la coopérative de fabrication artisanale de jouets en bois « Les Jouets du Queyras », créée en 1920. Voilà sept ans que Giovanna Graziosi, Italienne installée en France depuis 2009, en a pris la gérance. « *Parce que j'ai travaillé en Italie pour un marchand de jouets, mon prédécesseur m'a proposé de prendre sa suite. Le fait de connaître l'univers du jouet et de venir d'un autre pays a été décisif. Il cherchait une personne capable d'apporter un nouvel élan à son entreprise en difficulté.* » Passionnée par un mode de production 100 % made in France, Giovanna Graziosi apprend vite et réussit à s'imposer dans un milieu essentiellement masculin. « *Des fournisseurs doutaient de mes capacités de gérante et imaginaient que je ne savais pas reconnaître*

les essences de bois. » Une modernisation rapide de l'outil de production et du catalogue de produits permet à l'entreprise de trois salariées d'atteindre l'équilibre financier. « *Les méthodes de fabrication n'avaient guère évolué. J'ai investi dans une machine à commande numérique pour augmenter la cadence de production. Parallèlement, nous sommes sortis de la collection traditionnelle pour développer une gamme plus originale et capter de nouveaux clients.* » Présents parmi les 101 produits de l'exposition du Fabriqué en France début 2020 à l'Élysée, Les Jouets du Queyras sont disponibles en vente directe dans deux boutiques, en ligne et chez des revendeurs en France et en Italie.

www.lesjouetsduqueyras.fr LesJouetsDuQueyras jouetsduqueyras

NAOTO HIROSE, BOULANGER-PÂTISSIER AUTHENTICITÉ ET TRAÇABILITÉ DANS LE PLUS GRAND RESPECT DES PRODUITS FRANÇAIS

Naoto Hirose a 25 ans quand il quitte son Japon natal en 2006 pour vivre l'aventure française. « *J'ai pris un billet d'avion avec l'envie de découvrir la langue, la culture et de maîtriser davantage mon métier, la fabrication et l'art de la pâtisserie française.* » À son arrivée à Paris, le jeune homme achète un livre de cuisine, y découvre un célèbre artisan et part en Alsace toquer à sa porte. Embauché comme plongeur, Naoto Hirose fait ses preuves petit à petit au laboratoire à force de volonté et de travail. « *Six ans après, j'ai intégré à Paris le poste de responsable viennoiserie et pâtisserie chez le boulanger-pâtissier Dominique Saibron. J'ai découvert le pain et appris à faire du bio au côté de cet artisan réputé et passionné qui fournit de grands restaurants de la capitale.* » Poussé par l'envie de s'installer, il ouvre en 2015 un laboratoire à Andolsheim (Haut-Rhin) avec Paul Petersen, rencontré lors de son expérience professionnelle alsacienne. Au départ, l'enseigne franco-japonaise livre exclusivement les professionnels de la restauration, de l'hôtellerie, les magasins bio et les cantines. « *La livraison s'est élargie aux particuliers et nous avons ouvert deux boutiques à Colmar et à Sélestat. Peu de maisons proposent des produits 100 % bio. Nous nous attachons à privilégier les matières premières locales. De mon pays, j'apporte un travail de qualité, une traçabilité, des ingrédients comme le yuzu, le matcha et quelques pains.* »


www.hirose.fr
[f maisonhiroseatelier](https://www.facebook.com/maisonhiroseatelier)
[@maisonhirose](https://www.instagram.com/maisonhirose)

ZEYNEP UYSAL, MARBREUSE SUR PAPIER

CONSERVER ET MODERNISER L'ART ANCESTRAL TURC DE L'ÉPHÉMÈRE

Attirée par les livres anciens de la bibliothèque familiale et plus particulièrement par les couvertures et les gardes à motifs, Zeynep Uysal développe très tôt un goût prononcé pour la peinture et la couleur. Une sensibilité qui l'amène, après dix ans d'expérience professionnelle dans la comptabilité, à s'intéresser au savoir-faire du papier marbré, comme un retour à ses racines turques. « *Appelé aussi ebru, qui signifie nuage en persan, cet art traditionnel dans le pays d'origine de mes parents consiste à créer des motifs par transfert de pigments de couleur sur du papier. L'application première est la décoration du livre.* » Pour approfondir ses connaissances et découvrir les secrets de fabrication, Zeynep Uysal se tourne tout naturellement vers un maître marbreur turc en 2006. « *Durant trois ans, j'ai fait les allers-retours Raon-L'Étape (Vosges)-Izmir. La technique d'impression naturelle du papier perdure depuis le VIII^e siècle et la transmission de maître à apprenti est orale.* » Aujourd'hui artisan d'art, Zeynep Uysal pratique l'ebru, inscrit au patrimoine culturel immatériel de l'humanité depuis 2014, en mêlant passé et présent. « *Je fabrique ma peinture avec des outils ancestraux. Je garde le geste ancien. Si je travaille principalement pour la restauration du patrimoine écrit, je me plais à oser la création en transposant l'empreinte sur des grands formats à accrocher au mur et sur du tissu destiné à la haute couture ou aux costumes de scène.* »


www.atelier-du-papier-marbre.fr
[f atelierdupapier.marbre](https://www.facebook.com/atelierdupapier.marbre)

UN SENS DE L'ÉTHIQUE PARTAGÉ

Fidèle à une technique ancestrale, **ZEYNEP UYSAL** n'envisage pas son activité sans passer par la fabrication de sa peinture à partir de liants naturels et de pigments en poudre qu'elle projette sur la surface de l'eau. Ce qui ne l'empêche pas de faire évoluer la pratique de cet art traditionnel. **GIOVANNA GRAZIOSI** poursuit le savoir-faire d'une maison centenaire sauvée grâce à un vent de modernité. Toujours transformé dans une scierie locale, le bois de la vallée est découpé, poncé, peint à Arvieux. Estampillés 100 % made in France, Les Jouets du Queyras sont modernes, colorés et respectueux de l'environnement. **NAOTO HIROSE** adapte sa fabrication au rythme des saisons. Il sélectionne uniquement les meilleures matières premières biologiques du marché et soutient les savoir-faire locaux. L'authenticité, la transparence et la qualité sont ses maîtres mots.

BRIGITTE KLINKERT

« LES ARTISANS OFFRENT DES PERSPECTIVES À NOTRE JEUNESSE »

Nommée en juillet 2020 ministre déléguée en charge de l'Insertion auprès d'Élisabeth Borne, ministre du Travail et de l'Emploi, Brigitte Klinkert veut trouver des solutions pour ramener vers l'emploi toutes les personnes qui en sont éloignées. Son ancrage alsacien lui permet de considérer l'artisanat comme une solution prometteuse d'insertion. Propos recueillis par Sophie de Courtivron

QUELLES SONT LES GRANDES LIGNES ET OBJECTIFS DE VOTRE POSTE ? VOS DOSSIERS PRIORITAIRES ?

Ma priorité c'est de ne laisser personne sur le bord du chemin en donnant une solution à chacun de nos concitoyens. La politique que je mets en place en matière d'insertion s'appuie sur des dispositifs déjà existants tels que ceux mis en œuvre par le réseau des missions locales, mais également sur des mesures nouvelles comme le Service public de l'insertion et de l'emploi* ou encore par des aides massives dans l'insertion par l'activité économique. L'une de mes priorités, c'est également la jeunesse. Face à la crise il n'y aura pas de génération sacrifiée. Avec l'obligation de formation des jeunes de 16 à 18 ans, nous avons entamé une véritable dynamique en faveur de l'emploi des jeunes. Elle vient d'être prolongée par le plan du Gouvernement « 1 Jeune, 1 Solution », doté de 6,7 milliards d'euros pour qu'aucun jeune ne soit ni sans

emploi ni sans formation. La jeunesse, oubliée des politiques d'emploi depuis des décennies, doit se libérer du chômage de masse. Nous apportons également un soutien nécessaire à l'embauche des personnes les plus éloignées de l'emploi. Pour cela, j'ai déployé avec mes collègues Élisabeth Borne et Sophie Cluzel un plan massif de 300 M€ en faveur des entreprises inclusives.

EN CETTE PÉRIODE DE CRISE SANITAIRE, QUELLES MESURES SOUTIENNENT PLUS SPÉCIFIQUEMENT L'EMPLOI DANS L'ARTISANAT ?

Le secteur de l'artisanat, au même titre que l'ensemble des TPE et PME, doit pouvoir bénéficier des aides de l'État. Mais, plus que les autres, il faut un effort dans la formation des jeunes et des personnes éloignées de l'emploi. L'artisanat regorge de formidables corps de métiers qui font la richesse du patrimoine vivant de notre pays, nous devons le préserver et le développer. Pour cela le Gouvernement facilite le recours aux apprentis, avec une prime de 5 000 € pour les moins de 18 ans et 8 000 € pour les majeurs. Cela permettra à l'artisanat d'avoir un gisement de main-d'œuvre qualifiée dans la durée, et donc de se développer.

QUE REPRÉSENTE POUR VOUS L'ARTISANAT ?

L'artisanat fait partie de l'âme de ma région, l'Alsace, comme de l'ensemble du pays. Il fait partie de sa culture et de son histoire mais il est aussi une des clés de son avenir. L'artisanat donne aux régions leurs forces d'authenticité, de créativité et d'innovation. Nous avons toujours été une terre de travail, de savoir-faire connus et reconnus dans le monde entier. Ce sont les artisans qui perpétuent ces savoir-faire. Ils perpétuent également du lien social, ils offrent des perspectives à notre jeunesse. L'artisanat alsacien par exemple a toujours su préserver et réinventer en même temps. Il puise dans ses racines les atouts de son évolution et de son ouverture au monde.

* Le déploiement du SPIE sur le terrain est prévu pour 2021. Cet entretien a été réalisé le 20 novembre 2020.

BIOGRAPHIE

1956

Naissance à Colmar.

1978

Diplômée d'administration publique à l'IRA de Metz.

1983

Élue au conseil municipal de Colmar.

1994

Élue au conseil général puis départemental du Haut-Rhin.

2020

Nommée ministre déléguée en charge de l'Insertion.



© MINISTÈRES SOCIAUX/DICOM/LOUISE NERES.

Nouveau Renault KANGOO

Pour professionnels exigeants



RENAULT
PRO+

VOTRE MÉTIER NOS SOLUTIONS



Spécialistes
de la fiscalité automobile



Une gamme de véhicules
disponibles à l'essai



Accompagnement dans
la **Gestion de Parc**



Louez avec
Renault MOBILITY



Optimisation du
coût global d'utilisation



Accompagnement dans
la **transition énergétique**

Avec Renault PRO+, changez d'énergie sans rien changer à votre business.



RENAULT À CHOLET
17 Boulevard du Poitou
02 41 75 37 37

RENAULT PRO+ À CHOLET
12 Rue de Langeais
02 41 49 11 49

RENAULT À SAUMUR
ZAC Ecoparc, Bld des Vallerots
02 41 83 41 41

TRIER TOUS LES
PAPIERS EST
TOUJOURS UNE
BONNE IDÉE.

JOURNAUX, MAGAZINES, CARNETS, ENVELOPPES, PROSPECTUS...
TOUS LES PAPIERS SANS EXCEPTION SE RECYCLENT.
EN LES TRIANT, VOUS LEUR DONNEZ UNE NOUVELLE VIE.
PLUS D'INFORMATIONS SUR LE RECYCLAGE
SUR TRIERCESTDONNER.FR

CITEO

Donnons ensemble une nouvelle vie à nos produits

POUR SOUTENIR ET PARTICIPER À LA RELANCE ÉCONOMIQUE DE NOTRE TERRITOIRE, GROUPAMA CRÉE « ENSEMBLE & SOLIDAIRES »



Groupama Loire Bretagne propose à l'ensemble de ses sociétaires, des bons d'achat valables dans les commerces référencés sur notre plateforme "Ensemble & Solidaires"*. L'inscription est gratuite pour nos sociétaires artisans commerçants.

Pour en savoir plus : www.groupama.fr/regions/loire-bretagne/ensemble-et-solidaires
ou prenez rendez-vous avec un.e Chargé.e de clientèle

**02 99
30 90 80**
Coût d'un appel local
ou gratuit selon
votre abonnement

*"Ensemble et Solidaires" est un service proposé aux sociétaires de Groupama Loire Bretagne dont la gestion et la production sont confiées à la société ADLPartner, au capital 6 478 836 euros, siège social : 3 avenue de Chartres - 60500 Chantilly, immatriculée au RCS de Compiègne sous le numéro 393 376 801
Groupama Loire Bretagne Caisse Régionale d'Assurances Mutuelles Agricoles Bretagne-Pays de la Loire - 23, Boulevard Solferino - CS 51209 - 35012 Rennes cedex.
383 844 693 RCS Rennes. Entreprise régie par le Code des Assurances. Document et visuel non contractuels - Crédit Photos Shutterstock - 01/21



Groupama
LOIRE-BRETAGNE



À partir de 209 € HT / mois *
Perte Financière incluse**
Contrat de Maintenance aux
Professionnels avec Véhicule
de Remplacement ***

LLD sur 37 mois avec Perte Financière, Contrat de Maintenance aux Professionnels et Véhicule de remplacement inclus. Offre valable du 15/01/2021 au 28/02/2021.
Offre de Location Longue Durée sur 37 mois en 45000 kms pour CADDY 5 Cargos Business 1st Edition 2.0 TDI 75 ch BVM, 37 lieux de 2014 HT. Révisée à la clientèle professionnelle, hors taxis, loueurs et flottes, chez le Distributeur GARAGE MODERNE présentant ce financement, sous réserve d'acceptation du dossier par Volkswagen Fleet Solutions division de Volkswagen Bank GmbH - SARL de droit allemand - Capital 318 279 200 € - Succursale France - Bâtiment Elipso, 15 Avenue de la Demi-Lune, 91700 Roissy en France - RCS Nanterre 431 618 904 - Mandataire d'assurance et mandataire d'intermédiaire d'assurance enregistré à l'ORIAS, 08 040 24 77 (www.orias.fr). Montants exprimés TTC, hors prestations facultatives et hors frais d'immatriculation.

**Perte Financière obligatoire incluse dans les loyers souscrite auprès de MMA IARD Assurances Mutuelles - Société d'assurance mutuelle à cotisations fixes - RCS La Mars 775 452 126 et MMA IARD - Société Anonyme au capital de 537 052 368 euros - RCS La Mars 440 048 862 - sièges sociaux : 34 boulevard d'Alsace - 72090 La Mars cedex 9. Entreprises régies par le code des assurances.

***Contrat souscrit auprès de VOLKSWAGEN BANK GmbH - SARL de droit allemand - Capital social: 4 318 279 200 - Siège social : Braunschweig (Allemagne) - RC 1088 Braunschweig : 3859 - Inscription au registre des intermédiaires d'assurance : D 48026-02000-22 (www.renseignementintermediaires.fr) - Succursale France : Bâtiment Elipso, 15 avenue de la Demi-Lune - 91700 Roissy en France - RCS Nanterre : 432 408 904 - Administration et adresse postale : 15, avenue de Boursonne - B.P. 45 - 02401 Villers-Cotterêts Cedex.

Garantie Véhicule de Remplacement incluse dans les loyers, souscrite auprès d'Europ Assistance France SA - RCS Nanterre 451 366 405 - Entreprises régies par le Code des assurances et soumises à l'Autorité de Contrôle Prudential (ACPR) - 40 rue Talbot 75009 PARIS
Publicité diffusée par le courtier/intermédiaire GARAGE MODERNE enregistré à l'ORIAS sous le n° 01032226 en qualité d'intermédiaire en opération de banque à titre non exclusif de Volkswagen Bank.

Prix véhicule proposé : 273 300€ HT - tarif au 06/01/2021

Emission CO₂ : 11,7 g/100 kms en cycle combiné WLTP / consommation 4,4/5,0/5,0 kms en cycle combiné

Votre conseiller Véhicules Utilitaires : Erwan GONDET 06 31 89 79 63
Garage Moderne - 7 Boulevard de la Liberté 49 000 Angers - www.groupe-boucher.fr/pro



Véhicules
Utilitaires