

le monde des

artisans

septembre/octobre 2019 • 1,50 €
Bimestriel #132

Retrouvez dans ce numéro toute l'information de votre CMA

// SARTHE

PAYS DE LA LOIRE



IMAGINER AUJOURD'HUI
L'ÉCONOMIE DE PROXIMITÉ
DE DEMAIN

BIENNALES DE L'ÉCONOMIE DE PROXIMITÉ

3^{ÈME} ÉDITION

04 ÉVÉNEMENT
Artisa'Night :
le 28 novembre

L'ÉCONOMIE DE
PROXIMITÉ
EN PAYS DE
LA LOIRE

Entre PROS une histoire de CONFIANCE !

Assureur depuis plus
de 60 ans MAAF PRO
est à vos côtés pour
vous conseiller et vous
accompagner dans votre
vie professionnelle
comme dans votre
vie privée.



MAAF disponible pour vous



en agence

Prenez rendez-vous sur
maaf.fr ou sur l'appli mobile
MAAF et Moi



au téléphone

3015 Service & appel
gratuits
du lundi au vendredi de 8h30 à 20h
et le samedi de 8h30 à 17h.



sur votre espace client

Sur maaf.fr et l'appli mobile
MAAF et Moi





IMAGINER AUJOURD'HUI L'ÉCONOMIE DE PROXIMITÉ DE DEMAIN

Notre monde connaît de profonds changements. Nos modes et habitudes de consommation évoluent. Parce que ces (r)évolutions ne sont pas sans conséquences sur le commerce et l'artisanat de proximité, la CMA s'engage dans l'anticipation et l'accompagnement de ces mutations. L'acte de consommation artisanale est et sera de plus en plus un acte citoyen, porteur de sens et de lien social. L'économie de proximité a de l'avenir; c'est la raison pour laquelle la CMA la défend et soutient ceux qui la portent au quotidien. C'est tout l'objet des Biennales du 3 octobre dernier. Votre CMA est à vos côtés pour répondre à vos besoins dans le domaine des formalités, de la formation ou du développement de votre entreprise. N'hésitez pas à avoir recours à cette offre de services que vous pouvez consulter sur www.artisanatpaysdelaloire.fr. Le rôle de la CMA est aussi de mettre en valeur l'excellence artisanale. « Entrepreneures de talent » récompense les femmes qui entreprennent, le prix régional « Excellence artisanale » ou encore « Stars & Métiers » sont autant d'occasions de découvrir des réussites mais aussi, et avant tout, des aventures humaines où se mêlent savoir-faire, audace et innovation! Voilà, en cette rentrée, autant d'occasions de se rencontrer dans les CMA ou sur les territoires!

Joël Fourny

Président de la CMA
Pays de la Loire

Guy Deschoolmeester

Président de la Délégation Sarthe

ENVIE D'ALLER PLUS LOIN ? WWW.ARTISANATPAYSDELALOIRE.FR



@CMARPD



@CMARPD



ACCUEIL72@ARTISANATPAYSDELALOIRE.FR



ACTUALITÉS 04

Plongez dans l'expérience numérique
Maître artisan : la plus haute des distinctions
Le défi de Aurore Chaillot
Les trophées des Mains d'Or
Les métiers d'art se mettent en scène
Êtes-vous prêt à relever le défi ?

PRATIQUE 22

27^e concours des Meilleurs Ouvriers de France
Offre de formation du 2^e semestre

10 EN PAYS DE LA LOIRE Actualités régionales

Évaluez vos avantages en nature
Relations commerciales : comment rompre ?
Auto-entrepreneurs : déduisez vos charges avec le système de débours

REGARDS 32

Métiers : garagistes et bateliers
Maxime Leroy : son truc en plu(me)s
Spécial « Sport et apprentissage » :
Trait d'union : il va y avoir du sport
Opinion : Joseph Calvi, président de l'Andsa

Ce numéro comprend des pages spécifiques entre les pages 1 à 24 pour les abonnés de la Sarthe.

Le Monde des artisans n°132 – septembre/octobre 2019 – Édition de la Sarthe – Président du comité de rédaction des pages locales: Guy Deschoolmeester – Avec le concours rédactionnel de la chambre de métiers et de l'artisanat de la Sarthe – Éditeur délégué: Stéphane Schmitt – Rédaction: ATC, port.: 06 65 62 28 85, e-mail: lemondedesartisans@groupe-atc.com – Ont collaboré à ce numéro: Marjolaine Biagi, Julie Clessienne, Sophie de Courtivron, Christelle Fénéon, Isabelle Flayeux, Guillaume Geneste, Samira Hamiche, Mélanie Kochert, Samorya Wilson – Secrétariat de rédaction: Pixel6TM – Publicité: ATC, 137 quai de Valmy, 75010 Paris – Thierry Jonquière, Tél. 06 22 69 30 22, fax 05 61 59 40 07, e-mail: thierry.jonquieres@wanadoo.fr et Cédric Jonquière, Tél. 06 10 34 81 33, fax 05 61 59 40 07, e-mail: cedric.jonquieres@orange.fr – Photographies: Pixel6TM, crédits photos pages départementales : cma 72 – Promotion diffusion: Shirley Elter, Tél.: 03 87 69 18 18. Tarif d'abonnement 1 an, France: 9 euros. Tarif au numéro: 1,50 euro. À l'étranger: nous consulter – Conception éditoriale et graphique: TEMA | presse, Tél. 03 87 69 18 01 – Fabrication: Pixel6TM – Éditeur: Média et Artisanat SAS appartenant à 100 % à ATC, 23 rue Dupont-des-Loges, BP 90146, F-57004 Metz cedex1. PDG et directeur de la publication: François Grandidier – N° commission paritaire: 0321 T 86957 – ISSN: 2495-4187 – Dépôt légal: à parution – Impression: Socosprint Imprimeurs, 36 route d'Archettes – 88000 Épinal.



PLONGEZ DANS L'EXPÉRIENCE NUMÉRIQUE



JEUDI 28 NOVEMBRE
À PARTIR DE 18 H
À LA CMA
5 COUR ÉTIENNE-JULES MAREY
LE MANS

GRATUIT
ET SUR INSCRIPTION

www.artisanight.com

EN PARTENARIAT AVEC :





XDCOMMUNICATION EST UN SOCIAL MEDIA MANAGER. Il gère et anime les réseaux sociaux Facebook Instagram LinkedIn pour les comptes de professionnels. Basé au Mans, il se déplace partout en Sarthe pour prendre les photos ou vidéos nécessaires à une communication à l'image de ses clients. Ses services vont de l'accompagnement de mise en place à la gestion complète et autonome des pages.
CONTACT : 06 67 07 69 49



I-NT CONSEIL ET FORMATION VOUS ACCOMPAGNE et vous forme à l'usage de solutions numériques en entreprise pour mettre en avant et promouvoir vos talents et vos savoir-faire sur le web et les réseaux sociaux et simplifier vos tâches annexes.
CONTACT : 06 59 24 98 86



IDEA 3D. SERVICES D'IMPRESSION 3D À LA DEMANDE pour les professionnels qui ont besoin de mini-série ou de prototypage rapide et le grand public qui est à la recherche d'une pièce de remplacement introuvable dans le commerce. Vente de matériel et installation, formations à la modélisation et à l'impression 3D.
CONTACT : 06 09 22 24 10



FONDÉ EN 1996, CLARTE EST UN CENTRE TECHNIQUE SPÉCIALISÉ EN RÉALITÉ VIRTUELLE ET RÉALITÉ AUGMENTÉE. Nous accompagnons les entreprises de toute taille et de tous secteurs au travers de nos missions de conseil et de R&D.
CONTACT : 02 43 59 46 20 - 06 01 16 39 73



INOD SOLUTIONS. LA 3D ET LE BIM SONT OMNIPRÉSENTS DANS L'IMMOBILIER ET LA CONSTRUCTION. Dans ce milieu concurrentiel, INOD apporte des solutions innovantes (réalité virtuelle, visite virtuelle web, etc.) aux professionnels pour augmenter leur efficacité commerciale.
CONTACT : 06 19 89 12 86



NUMÉRISATION, DESSIN, PLANS ET AUTORISATIONS ADMINISTRATIVES POUR LES PROFESSIONNELS DU BTP ET LES PARTICULIERS. Relevés 3D, maquette numérique, réalité virtuelle et imagerie... à vos côtés depuis 2004 dans la transformation numérique de vos métiers.
CONTACT : 02 43 34 87 22



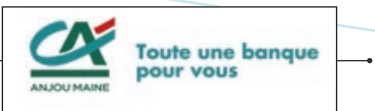
NEURALIA.CO AUTOMATISE LA FABRICATION DE VOS DEVIS. L'assistant en ligne vous recommande les meilleurs assemblages de produits basés sur votre expertise passée (anciens devis) et prédit le prix du devis à donner ou à envoyer à votre client, instantanément.
CONTACT : 06 38 11 25 24



SOGEC INFORMATIQUE. Grâce à notre parfaite maîtrise des enjeux du dirigeant nous vous accompagnons et vous conseillons pour tous vos besoins informatiques. Infogérance, vente de matériel et logiciels, formation... nos équipes techniques sauront construire une réponse sur-mesure adaptée aux enjeux de votre entreprise.
CONTACT : 02 72 88 39 00



MISSION DRONE 72. Au service des professionnels, collectivités, associations et particuliers. Inspections techniques, suivi de chantiers, immobilier, surveillance, aide au secours, événements culturels et sportifs, audiovisuel, réceptions et mariages.
CONTACT : 06 20 03 38 24



« MA BANQUE DANS LA POCHE » LE CRÉDIT AGRICOLE de l'Anjou et du Maine propose des solutions digitales et innovantes :

- Un crédit 100 % digitalisé : signature et déblocage à distance
- Transformer un téléphone portable en terminal de paiement par carte
- Cash In Time : financer sa trésorerie 100 % en ligne 24 h/24 h - 7 j/7 j

CONTACT : 02 43 76 33 33



AIR2D3, L'AGENCE DE COMMUNICATION AUDIOVISUELLE POUR VOS FILMS ET REPORTAGES. Suivez vos chantiers à distance avec notre boxcam, boîtier photo autonome, étanche et communicant. Faites parler de vous avec nos photos & vidéos par drone! Déplacement sur tout le territoire.
CONTACT : 07 61 56 35 40



SOREGOR ACCOMPAGNE LES ENTREPRISES EN CRÉATION, gestion, développement et transmission. En complément de ses conseils, le groupe a développé de nouvelles solutions en ligne comme : mon Suivi de gestion et sa start-up Livli qui s'adresse aux TPE.
CONTACT : 06 95 05 36 37



LA SOCIÉTÉ BG ACCÈS, VOUS ACCOMPAGNE dans vos projets de sécurité et contrôle d'accès et vous propose des solutions personnalisées. Protégez et contrôlez vos biens à distance en temps réel. Des démonstrations vous seront proposées lors de la soirée Artisa'Night.
CONTACT : 09 80 990 823



IMAGIN-VR CONÇOIT DES SOLUTIONS IMMERSIVES, interactives et collaboratives de Réalité Virtuelle « clé en main ». Notamment un Cube 3D dédié au showroom des artisans installés déjà chez une dizaine de professionnels : agences d'intérieur, cuisinistes, fabricant Salle de bains, paysagistes.
CONTACT : 07 81 55 99 62



FIDAL AU MANS, CE SONT 15 AVOCATS ET JURISTES EN DROIT DES AFFAIRES. En conseil comme en contentieux, en juridique ou en fiscal, ils partagent le quotidien de leurs clients sur le terrain, parlent leur langage, comprennent leurs enjeux et les accompagnent dans leur transformation numérique.
CONTACT : 02 43 20 69 98 - 06 07 39 21 44



MAÎTRE ARTISAN

La plus haute des distinctions

Le 5 juin dernier, la CMA Sarthe mettait à l'honneur le titre de maître artisan, la plus haute qualification de l'artisanat.

Ce sont 16 titres de maître artisan qui ont été remis par le président de la CMA, Guy Deschoolmeester. Cette qualification témoigne, pour ces chefs d'entreprise artisanale, de la maîtrise de leur métier, d'un savoir-faire de haute technicité et d'une capacité à le transmettre. Nous retiendrons de cette soirée la présence de tous ces artisans qui marquent l'intérêt et la fierté de l'obtention de ce titre. Cette

distinction permet véritablement d'affirmer l'identité de son entreprise, promouvoir son savoir-faire, conquérir de nouveaux marchés et renforcer sa relation client.

➤ Pour connaître les conditions d'attribution du titre de maître artisan : **ÉMILIE GALLIEN** 02 43 74 53 53
 egallien@artisanatpaysdelaloire.fr



ILS
ONT
OBTENU
LE TITRE !

➤ **GUILLAUME AVELINE**
Plomberie-chauffage, à Mamers

➤ **LAURENT BERTHIER**
boucherie-charcuterie,
à Chantenay-Villedieu

➤ **THIERRY BIDAULT**
boulangerie-pâtisserie,
à Roézé-sur-Sarthe

➤ **JEAN-MARIE BOUVET**
boulangerie-pâtisserie, au Mans

➤ **MORGAN CAILLON**
couverture-zinguerie-charpente,
à Beaufay

➤ **SÉBASTIEN CARRO**
boulangerie-pâtisserie, au Mans

➤ **AGNÈS DURAND-MAUBERT**
coiffure mixte,
à Aubigné Racan

➤ **AUDREY GALPIN**
coiffure mixte,
au Grand Lucé

➤ **SYLVIE HARDION COUTARD**
retouches-confection
de vêtements, au Mans

➤ **VICTORIEN HELBERT**
Serrurerie-métallerie-ferronnerie,
à Luceau

➤ **BRUNO JULIEN**
Réparation de montres
et de bijoux, au Mans

➤ **SYLVIE LÉVÊQUE**
Coiffure à domicile
à la Chapelle-St-Fray

➤ **CLAUDE MENARD**
Peintre en bâtiment-vitrerie,
au Lude

➤ **SANDRA POTTIER**
Salon de coiffure - Institut
de beauté et soins, au Mans

➤ **HERVÉ RAISON**
Réparation de chaussures
et articles en cuir, à la Flèche

➤ **MICKAËL RIBAUT**
boulangerie - pâtisserie
au Breil-sur-Mérize

FORD HYBRID

NOUVEAU TRANSIT ECOBLUE HYBRID



FORD, N°1 DES UTILITAIRES EN EUROPE.*

Premier véhicule utilitaire Ford à allier savoir-faire et efficacité de l'Hybride, le nouveau Ford Transit fait rimer écologie et économie, jusqu'à 7% de carburant en moins !**

À partir de **239 €^{HT}/mois^{***}**

Avec apport de 3 200 € HT

LLD 36 mois/45 000 km

Entretien, assistance 24h/24, gestion des pertes totales inclus.



Nouvelle adresse

GT Automobiles **Ford Le Mans**

11 Boulevard Pierre Lefaucheur - 72000 Le Mans

Téléphone : 02 43 85 23 23

Votre contact entreprise :

Quentin Lizard

q.lizard@gtautomobiles.com

07 79 71 79 28

*Source : Données des ventes Europe Ford juin 2019. **Différence de consommation de carburant constatée entre deux Transit 2 Tonnes 310 Trend L2H2 130 ch BVM avec et sans Hybridation légère (mHEV). ***Location Longue Durée 36 mois/45 000 km, avec "maintenance/assistance" et gestion des pertes totales, d'un Nouveau Ford Transit 2T Trend Business MHEV 2.0 EcoBlue 130 ch neuf, soit 36 loyers de 239 € HT/mois, après un apport de 3 200 € HT. **Modèle présenté** : Nouveau Ford Transit 2T Limited 350 L3H3 2.0 Limited EcoBlue 130 ch BVA avec options, sur 36 mois et 45 000 km, soit 36 loyers de **369 € HT/mois** après un apport de **3 200 € HT**. Loyers exprimés HT, hors bonus/malus écologique et hors carte grise. Voir ford.fr. Offres non cumulables, réservées aux professionnels, valables du 01/09/19 au 30/09/19 dans le réseau Ford participant en France métropolitaine, selon conditions générales en LLD et accord de Ford Lease - Bremanly Lease, SAS au capital de 39 650 €, RCS Nanterre N° 393 319 959, 1 rue du 1^{er} Mai, Immeuble Axe Seine, 92752 Nanterre. Société de courtage d'assurances N° ORIAS 08040196 (www.orias.fr).

ford.fr



Le défi de Aurore Chaillot

SILLÉ-LE-GUILLAUME est une petite ville de charme et de caractère, à 45 minutes du Mans, qui compte parmi ses nombreux artisans commerçants, Aurore Chaillot.

Malgré son baccalauréat scientifique en poche, Aurore n'a pas encore trouvé sa voie. « *Aucune orientation ne m'attirait en particulier* », déclare Aurore. Très manuelle et créative, suggestion lui est faite par sa maman de s'orienter vers l'optique. Ce métier, qui nécessite minutie et précision pour les opérations de montage demande aussi pédagogie et patience envers les clients. Cela correspond en tout point au profil d'Aurore.

Sa formation par voie d'apprentissage l'a conduite au CAP puis au BTS opticien lunettier. Une maîtrise optométrie à la faculté des sciences d'Orsay viendra compléter son parcours.

« *Pendant dix ans, j'ai performé dans le domaine auprès d'Elisabeth Chesnais, la gérante de Sillé Optique; une entente cordiale s'instaure entre les deux femmes. C'est tout naturellement que le projet de reprise s'est dessiné.* »

En février 2017, Aurore Chaillot prend les rênes de la boutique. Très rapidement, la jeune cheffe d'entreprise affirme sa notoriété locale et intègre la protection de l'environnement à son métier. Aurore s'engage dans une démarche écologique Éco-défis*.

Le magasin s'équipe d'ampoules Led. Un bac récupérateur d'eau est installé avec un relevé des consommations. Contact est pris auprès de ses fournisseurs pour minimiser l'envoi de colis ou d'emballages superflus.

S'investir pour Sillé-le-Guillaume

En juillet dernier, Sillé Optique est l'un des cinq commerces du Pays Haute Sarthe à être labellisé Éco-défis. « *Il faut valoriser cette démarche et la faire connaître autour de nous*, précise Aurore. *Par des gestes et des pratiques simples on peut tous ensemble limiter les impacts environnementaux. Un premier défi relevé mais pas le dernier. Mon investissement dans l'écologie continue. Nous espérons faire des émules pour que Sillé-le-Guillaume devienne la première ville de Sarthe avec le plus de commerçants labellisés Éco-défis* », conclut Aurore.

* « Éco-défis » est une action soutenue par l'Ademe, les collectivités locales et la chambre de métiers et de l'artisanat des Pays de la Loire.



SILLÉ OPTIQUE

12 Rue du Commandant Levrard
72140 Sillé-le-Guillaume
02 43 20 23 72

Vous souhaitez rejoindre le mouvement « Éco-défis » ? - Lire en page 21

NOUVELLE GAMME OPEL UTILITAIRES LES BONS OUTILS POUR VOTRE BUSINESS



- ✓ GAMME ENTIÈREMENT RENOUVELÉE DE 3,3 À 17 M³
- ✓ NOUVELLE GÉNÉRATION DE MOTEURS PLUS EFFICIENTE*
- ✓ TRANSFORMATION SUR-MESURE POUR CHAQUE MÉTIER

À partir de

11 900 € HT **

* Par rapport aux anciennes générations d'utilitaires Opel.

** Combo Cargo Pack Clim L1H1 100CH diesel en stock. Conditions en concession.

Consommations mixtes (l/100 km) et CO₂ (g/km) NEDC Gamme Combo Cargo : 4.2/5.6 et 106/127, Gamme Nouveau Vivaro : 4.7/5.6 et 125/152, Gamme Fourgon Movano : 5.7/5.9 et 154/177 (données en cours d'homologation).

Votre interlocutrice privilégiée Opel Le Mans !

Mathilde LEONI

☎ 06.47.83.81.06

✉ mathilde.leoni@groupe-legrand.fr

📍 4 Boulevard René Cassin - 72 100 LE MANS





Biennales de l'économie DE PROXIMITÉ

Une démarche régionale qui s'inscrit dans la durée...

À L'HEURE DU BOULEVERSEMENT DES MODES DE CONSOMMATION, quel commerce de proximité demain ? Quand la vacance commerciale ou la pression urbaine assèchent les cœurs de ville, comment (re)mobiliser le foncier au service de l'économie de proximité ?

Depuis cinq ans, la CMA PDL, aux côtés des chambres régionales d'agriculture, de commerce et d'industrie et de l'économie sociale et solidaire, Cress, a engagé la démarche économie de proximité avec le soutien du conseil régional des Pays de la Loire.

Cette approche territoriale traduit notre volonté d'être au plus près des besoins des entreprises et des spécificités des territoires pour les accompagner sur les mutations économiques et technologiques de demain.

Dans notre région, l'économie de proximité représente 77 % des entreprises (soit près de 194 000) et environ 60 % des emplois.

La démarche économie de proximité nous a permis, entre autres, de conduire deux appels à projet dont l'objectif était de maintenir et de développer les services de proxi-

mité pour répondre aux besoins des populations. Neuf projets ont ainsi été accompagnés par notre réseau : magasin de producteurs, épicerie associatives, tiers lieux, brasserie artisanale et solidaire, atelier de transformation collectif...

Le 3 octobre à Angers, les collectivités ainsi que les partenaires publics et privés, se sont donnés rendez-vous au Forum des initiatives.

OBJECTIFS : Faire le plein de bonnes idées pour redensifier les commerces de proximité sur leurs territoires et offrir de nouveaux services à leurs administrés.

ZOOM SUR LES INITIATIVES

Au Cube par Maëlane Peau & Manon Laclau



VILLE D'ANGERS

Au Cube est inspiré des boutiques éphémères.

Leur volonté : valoriser les circuits courts et le made

in local ! Le Cube accueille une quinzaine de créateurs évoluant dans la bijouterie, la décoration, la carterie, le graphisme...

Parce que ce n'est pas « juste » une boutique ou « juste » une galerie ou « juste » une épicerie et encore moins « juste » un concept !

Non, ce seul endroit qui combine tout ça, c'est « juste » : Au cube ! Ce lieu permanent propose une nouvelle offre commerciale et participe à la redynamisation du centre-ville d'Angers.

Objectif : retrouver de la proximité dans les échanges et prendre le temps de faire les choses, loin des canaux de distribution traditionnels.

Épicerie Goût Layon



Véritable initiative citoyenne, l'épicerie associative Goût Layon a vu le jour en 2008. Une aventure originale qui a permis au fil du temps la création de quatre emplois permanents.

Ce projet est né en réaction à la fermeture d'un commerce de proximité dans cette commune de 730 habitants du Maine-et-Loire. Les citoyens ont conçu ensemble ce projet d'épicerie alternative pour créer un véritable lieu de rencontre où consommer différemment devient possible :

- la mairie de Rablay-sur-Layon a accepté de louer les bâtiments à titre gracieux;

- les habitants, via un financement participatif, ont investi 13000 €.

Aujourd'hui, l'épicerie propose plus de 2000 références : fruits et légumes bio, viande, fromages, crèmerie... Que des produits alimentaires de qualité qui favorisent les producteurs en circuit court.

En dix ans, l'épicerie associative du Goût Layon a trouvé sa place dans le paysage local.

achetezenbaugeois.fr

Premier site commercial mutualisé de Maine-et-Loire



Et si on ne devait plus avoir à choisir entre le commerce en ligne et les commerçants locaux ?

Le site www.achetezenbaugeois.fr est un projet initié au printemps 2015 par la Ville de Baugé-en-Anjou, en partenariat avec les associations Baugeois Entreprendre et Action Comm' Baugé.

Objectifs :

- capter une clientèle plus jeune et plus habituée au commerce en ligne;
- rendre plus visibles et attractifs les produits et les services disponibles sur le territoire de la commune.

En 1 clic, s'affichent les boutiques et les produits des professionnels de proximité : commerçants, artisans, producteurs locaux, associations... En 2 clics, des réservations ou des demandes de devis peuvent être formulées. Avec achetezenbaugeois.fr, il n'a jamais été aussi facile de consommer local !

Une Coopérative d'activités et d'emploi®



Basée en Mayenne, cette coopérative d'entrepreneurs autonomes, dirigée par Marie Lancelin, s'adresse à celles et ceux qui ont un projet d'activité économique ou le désir de créer leur propre emploi.

Un double constat :

- un taux élevé de vacances commerciales dans les centres bourgs;
- la difficulté des porteurs de projet à trouver un local professionnel répondant à leurs critères techniques et financiers.

Son activité :

- regrouper des activités variées et complémentaires : artisanat, bâtiment, commerce, services à la personne et autres services...

- proposer hébergement et accompagnement à la création d'activités généralistes ou spécialisées;

- rejoindre une entreprise partagée : une alternative à la création d'entreprise classique !

Sa méthode :

Coodemarrage.53 compte reproduire en Mayenne l'expérimentation conduite par Villages vivants pour acheter des boutiques vides, les rénover et les louer pour lutter contre le déclin économique qui les touche. Une manière active de soutenir la revitalisation commerciale de ces territoires et d'en faire un facteur d'attractivité et de bien vivre.



CHRISTELLE MORANÇAIS
Présidente de la Région des Pays de la Loire

L'économie de proximité a le vent en poupe en Pays de la Loire !

Avec près de 79 % des établissements et 60 % de l'emploi salarié dans les Pays de la Loire, l'économie de proximité représente un maillon essentiel du développement économique, de l'attractivité mais également de l'aménagement de notre territoire. C'est pourquoi la Région des Pays de la Loire est fière de soutenir, d'accompagner et de valoriser nos commerçants, nos artisans, nos agriculteurs, nos associations et nos coopératives qui font vivre nos territoires, dynamisent la vie locale et garantissent le maintien des emplois et des services de proximité.

Ce soutien à l'économie de proximité, c'est d'abord une reconnaissance. Celle d'un des savoir-faire uniques et authentiques qui célèbrent l'excellence artisanale et valorisent l'intelligence de la main. Mais c'est également le symbole d'un attachement.

L'attachement à une économie à la fois fermement enracinée dans nos territoires et résolument tournée vers l'avenir. C'est ce savant mélange ligérien que portent fièrement les Biennales de l'économie de proximité en Pays de la Loire.

Formez vos salariés et futurs salariés à l'Urma!

Vous manquez de temps et de recul pour piloter une démarche gestionnaire de vos ressources et de vos besoins en matière de compétences ? L'Université des métiers de l'artisanat Pays de la Loire est garante d'une insertion professionnelle par la formation tout au long de la vie et est le partenaire privilégié des entreprises dans l'accompagnement de leur projet de développement ; une offre locale de formation qui prend en compte vos besoins.



MONKEYBUSINESS IMAGES/SHUTTERSTOCK

Au-delà de l'apprentissage, la question de l'emploi et du recrutement fait appel à bien d'autres dispositifs pour lesquels les centres de formation de l'Urma s'appuient sur :

→ l'expertise des équipes pédagogiques et administratives;

→ les plateaux techniques existants. Vous avez besoin de parfaire les compétences techniques de vos salariés ? Cultivez les talents de votre entreprise...

L'offre de formation professionnelle continue à destination des salariés de vos entreprises est un élément clé. Les entreprises artisanales doivent s'adapter aux exigences des consommateurs. Pour faire face à ces changements, former ses salariés est une condition de réussite.

Se reconvertir dans les métiers de l'artisanat, c'est possible à tout âge...

Chaque année, la CMA Pays de la Loire accompagne plus de 200 adultes demandeurs d'emploi ou salariés dans leur projet de reconversion.

Entreprendre une reconversion professionnelle dans votre entreprise, c'est simple

Des professionnels de l'Urma accueillent et analysent le projet avec vous et le candidat. Un parcours adapté est construit. Une aide est apportée au candidat dans le montage de son dossier de financement auprès de Pôle emploi ou à l'occasion d'un congé de formation pour les salariés. Une fois le dossier accepté, le stagiaire réalise sa formation en alternance dans le cadre d'une convention de stage.

VOTRE CONTACT :

44 : bveslin@artisanatpaysdelaloire.fr
49 : ydroutet@artisanatpaysdelaloire.fr
53 : erenouard@artisanatpaysdelaloire.fr
72 : flecouble@artisanatpaysdelaloire.fr
85 : orabreaud@artisanatpaysdelaloire.fr

Gagnez en compétences pour votre performance : intégrer un nouveau salarié qui se reconvertit à votre métier est une vraie opportunité!

Portrait d'une reconvertie épanouie



Avant de créer l'Atelier de la Guérinière, Isabelle Nicolas a vécu plusieurs vies ! Grâce à l'Urma Loire-Atlantique, elle concrétise son rêve : devenir artisan tapissier décorateur. Après une formation scientifique, Isabelle Nicolas exerce plusieurs métiers : déléguée médicale, attachée commerciale, maître auxiliaire en sciences naturelles, institutrice. Elle consacre ses loisirs à retaper sa maison, faire les brocantes et rénover des meubles. De son enfance, avec un papa dans la haute couture et une grand-mère qui lui a appris à coudre, elle garde le goût pour les tissus et la matière. « *Beaucoup de sièges d'occasion sont à vendre sur Internet à des prix intéressants : certains sont de marques ou de designers, mais en mauvais état, ce qui arrête les acheteurs... Il y avait un marché. J'ai donc décidé de m'installer à domicile.* »

Une reconversion préparée

Forte de ses expériences, à 48 ans, Isabelle se lance : « *Je voulais passer de l'amateur passionné à la professionnelle.* » Elle va donc suivre une formation d'un an en CAP tapissier d'ameublement à l'Urma. L'alternance lui ouvrira également les portes de professionnels : fournisseurs mais aussi ébénistes, ferronniers... CAP et business plan en poche, elle crée, en janvier 2016, l'Atelier de la Guérinière et s'appuie sur son expérience commerciale pour lancer son activité. Réfection de fauteuils et de sièges, confection de matelas à l'ancienne... Aujourd'hui, Isabelle fait du sur-mesure. Elle chine puis rénove sur commande selon l'envie de ses clients et leur propose un large choix de tissus de marque. Pour se développer, Isabelle s'est appuyée sur son site Internet et les réseaux sociaux. Elle a également investi les réseaux professionnels. Ses projets ? S'associer avec une artiste soudeuse, faire du siège, coopérer avec une décoratrice d'hôtels... mais aussi créer pour le cinéma, le théâtre et les particuliers. Tout cela, grâce à un carnet d'adresses étoffé, au fil des ans ! Une reconversion réussie et une artisane épanouie dans son nouveau métier !



LE SALON DES PROFESSIONNELS À VOIR ET À GOÛTER SANS MODÉRATION !

SERBOTEL... Les métiers de bouche, de l'hôtellerie et de la restauration vous donnent rendez-vous à Nantes La Beaujoire, du 20 au 23 octobre. Dans ce cadre, plusieurs concours, du niveau départemental à la coupe d'Europe, auront lieu en boulangerie, en boucherie, en charcuterie-traiteur, en poissonnerie, en service en salle et en sommellerie, incluant certains concours MAF. Soucieuse de valoriser l'artisanat, ses savoir-faire et ses métiers, la CMA porte cette initiative de la Confédération générale de l'alimentation de détail Loire-Atlantique (CGAD 44).

Une nouvelle offre à votre service!

Si le stage de préparation à l'installation n'est désormais plus obligatoire, différentes études ont démontré l'impact de ce suivi sur la pérennité des entreprises à plus de cinq ans.



FBSTUDIO/ADOBE STOCK

Face au parcours parfois semé d'embûches, les porteurs de projets ont toutefois intérêt à sécuriser leur démarche en suivant une formation qui va se traduire par une offre plus diversifiée.

À la carte, elle vous permettra, créateurs et repreneurs, d'augmenter vos chances de réussite!

Avec plus de 7 000 créations reprises d'entreprises chaque année, l'enjeu est de vous proposer des formations adaptées à votre situation.

Cette nouvelle offre a ainsi été construite en complément du stage de préparation à l'installation (SPI) actuel. Elle s'appuie sur les travaux du réseau national des CMA, ainsi que sur les réflexions et les retours d'expériences des artisans en Pays de la Loire.

Plusieurs packs sont à votre disposition :

Pack Micro pour les créateurs en microentreprise

→ 2 jours + 1 entretien avec un conseiller CMA.

Ces 2 jours vous permettront de bien appréhender le fonctionnement de ce régime particulier et de mettre en place une organisation administrative et comptable efficace au sein de votre entreprise.

Pack Les Essentiels

→ 2 jours + 1 entretien avec un conseiller CMA.

L'intérêt sera pour vous, porteur de projet, de pouvoir choisir un statut en cohérence avec votre projet et d'en mesurer les incidences : fiscales, sociales et financières, mais aussi de bien appréhender les mécanismes financiers de base.

Pack Premium

→ 5 jours + 1 à 2 rendez-vous avec un conseiller CMA.

Plus orienté commercial et gestion, ce pack vous permettra de choisir le bon statut, d'apprendre à maîtriser la gestion financière et de mettre en œuvre une stratégie commerciale efficace pour booster vos ventes.

Ces nouvelles formations seront proposées à un tarif unique pour chaque pack, quel que soit le lieu d'implantation de l'entreprise.

Une alternative plus longue sera toujours proposée à ceux qui souhaitent investir dans un temps de préparation et de formalisation de leur projet, soit sur cinq semaines en continu. Cette offre sera enrichie en version digitale à partir de 2020, avec de nouveaux modules construits spécifiquement pour les repreneurs, et des modules orientés métier pour répondre aux besoins des futurs dirigeants. En plus des rendez-vous avec les conseillers CMA et de l'accompagnement individuel, des ateliers pour déclarer son activité en toute sécurité seront proposés sur l'ensemble du territoire régional.

Pour plus d'informations, les conseillers du service aux entreprises de votre CMA sont à votre écoute! +

Quelle est l'actu des métiers d'art en cette fin d'année ?

Le patrimoine a le vent en poupe ! Les initiatives publiques et privées se multiplient pour sauvegarder notamment nos bijoux architecturaux. Les Journées du patrimoine viennent de s'achever partout en France.



Du 24 au 27 octobre, « Le Futur en héritage » sera mis à l'honneur au Carrousel du Louvre.

→ **À Paris**, le Salon du patrimoine international culturel rassemblera ainsi l'ensemble des acteurs des métiers du patrimoine. La mission Pays de la Loire – Métiers d'Art, qui a pour vocation de soutenir le développement et de valoriser les métiers d'art, mettra en lumière sur son espace régional : le territoire du Val

de Sarthe, Alain Verger (vitrailliste), l'association Mans'Art... et de nombreux autres partenaires. Une quinzaine de professionnels des Pays de la Loire seront également présents sur le Salon.

RV pris à Paris - Carrousel du Louvre - Stand B35 - Salle Delorme

RENSEIGNEMENTS
AUPRÈS DE Célia Coutant
ccoutant@artisanatpaysdelaloire.fr

→ **à Angers**, première édition du Salon Arts & Saveurs d'exception

RENSEIGNEMENTS
AUPRÈS DE Philippe Lamour
plamour@artisanatpaysdelaloire.fr

→ **à Nantes**, pour sa 25^e édition, le Salon de la création...

RENSEIGNEMENTS
AUPRÈS DE Delphine Vincent
dvincent@artisanatpaysdelaloire.fr
Franck Lavillonniere
flavillonniere@artisanatpaysdelaloire.fr

La ministre du Travail en visite à l'Urma

Un an après la promulgation de la loi pour la liberté de choisir son avenir professionnel, Muriel Pénicaud, ministre du Travail, s'est rendue dans un des centres de formation de l'Urma, à Angers, pour rencontrer apprentis et maîtres d'apprentissage.

En présence de Christelle Morançais, présidente du conseil régional, de Joël Fourny, président de la CMA Pays de la Loire, et de Patrice Bernard, élu de la CMA Maine-et-Loire, cette rencontre a également réuni de nombreux parlementaires; preuve s'il en fallait de l'intérêt porté à l'apprentissage et des enjeux en matière d'emploi.

Après une visite des ateliers et des laboratoires où les apprentis ont pu faire la démonstration de leur métier, une table ronde réunissant apprentis et maîtres d'apprentissage a permis à la ministre du Travail d'entendre des retours d'expériences, mais également les problématiques rencontrées par les acteurs de l'apprentissage dans leur quotidien.

Orientation, place de la voie professionnelle durant la scolarité, mixité en milieu professionnel et réglementation, rémunération des apprentis et des personnes en reconversion, aides financières, mobilité internationale, l'intégration des « mineurs non accompagnés » en entreprise... autant de sujets et d'ambassadeurs de l'apprentissage pour alimenter les réflexions et les actions de promotion de l'apprentissage et de sa reconnaissance comme voie de l'excellence.



LES 46^{ES} OLYMPIADES DES MÉTIERS EN PAYS DE LA LOIRE

Véritable vitrine de l'excellence pour les jeunes professionnels concourant dans plus de 50 métiers, les sélections régionales auront lieu en mars prochain à Angers.

→ Vous avez l'esprit de concourir ou avez déjà participé à un concours (MAF ou autre) ?

→ Vous êtes né après le 1^{er} janvier 1999 ?

→ Vous habitez, êtes formé ou exercez votre métier en Pays de la Loire ?

Ce concours est à votre portée pour gagner votre place dans l'équipe régionale des métiers !

INSCRIVEZ-VOUS AUPRÈS DU WORLDSKILLS FRANCE!

CLÔTURE DES INSCRIPTIONS : 10 novembre 2019

<https://base.cofom.org/inscription/candidat/>

Pour tout renseignement : www.paysdelaloire.fr



La coopération franco-africaine bat son plein!

Fin juin, la CMA Pays de la Loire a accueilli une délégation malienne venue découvrir l'organisation des centres de formation de l'Urma.



Sous l'égide des présidents Fourny et Laidin, des rencontres ont été organisées durant le Concours national des MAF organisé à la Roche-sur-Yon, notamment avec le Maroc. Puis, renforçant notre dimension régionale, le président Philippe Bely a reçu la délégation ministérielle à l'Urma 44 autour des métiers d'art et de la restauration.

Dans le même temps, les CCI du Togo et la CMA Pays de la Loire, représentées par les présidents Esshouma Meba et Joël Fourny, ont signé un protocole d'accord. Face aux enjeux démographiques et aux besoins des entreprises togolaises, ils ont souligné l'importance que revêt la formation professionnelle en Afrique.

LE DÉVELOPPEMENT DURABLE DANS L'ARTISANAT

DES CONSEILLERS MOTIVÉS ET MOTIVANTS! Face aux défis de la transition écologique et énergétique, les CMA se mobilisent auprès et pour les entreprises artisanales! Depuis plus de 20 ans, le réseau, fort d'une centaine de chargés de mission développement durable, accompagne au quotidien les artisans sur tout le territoire : gestion des déchets, maîtrise de l'énergie, optimisation des flux de matières premières... CMA France et CMA Pays de la Loire ont organisé leurs Rencontres nationales développement durable à Nantes, tout début septembre, en partenariat avec l'Ademe. Ce rendez-vous s'est inscrit dans un contexte particulier : le projet de loi relatif à la lutte contre le gaspillage et à l'économie circulaire en juillet dernier. L'enjeu : faire de l'artisanat et de notre réseau un acteur clé de l'économie circulaire! À l'issue des débats, le renouvellement de la convention entre la CMA des Pays de la Loire et l'Ademe a été acté. Ce partenariat a permis, entre autres, de mener des opérations en faveur des photographes, des pressings, des mécaniciens auto, des imprimeurs... Certaines se poursuivent encore. D'autres apparaissent : Répar'acteurs et éco-défis notamment, pour ne citer que ces dernières...



Salon des entrepreneurs Nantes Pays de la Loire

Futurs dirigeants, dirigeants et repreneurs... ne manquez pas le plus grand rassemblement d'entrepreneurs à Nantes. Deux jours pour accélérer vos projets!

LA CMA VOUS ACCUEILLE SUR SON STAND

MERCREDI 20 NOVEMBRE

« Apprendre de ses échecs pour rebondir »

Sur le stand, rencontrez nos experts sur la prévention santé des dirigeants.

À 14 h, participez à notre conférence où experts et témoins dirigeants partageront leurs vécus.

JEUDI 21 NOVEMBRE

« Reconversion et entrepreneuriat : le duo gagnant! »

Sur le stand, rencontrez des dirigeants qui ont osé franchir le pas et échangeront sur leurs reconversions réussies.

À 14 h, participez à notre conférence où experts et témoins dirigeants partageront leurs expériences.
www.salondesentrepreneurs.com/nantes

i INVITATION GRATUITE :
www.artisanatpaysdelaloire.fr

Les trophées des MAINS D'OR

ANNONCÉE DANS NOTRE PRÉCÉDENT NUMÉRO, la première édition des Mains d'Or a révélé ses deux lauréats sarthois lors d'une soirée organisée, le 19 septembre, au Château de Sainte-Suzanne en Mayenne.



Sarah Grace Wevill est potière, à Crissé. Patrick Mauboussin est tourneur sur bois, à Malicorne. Ces deux artisans en métiers d'art viennent de recevoir le trophée des Mains d'Or décerné par la CMA Sarthe. Distingués parmi d'autres artisans d'art du département, ils ont été récompensés pour leur travail remarquable. Un travail qui avait été noté par un

binôme élu-collaborateur de la CMA, lors du circuit des Journées européennes des métiers d'art (Jema), en avril dernier. Le trophée, a été remis aux lauréats par Guy Deschoolmeester, président de la CMA Sarthe. Un trophée (réalisé par un enlumineur) ainsi qu'un film de présentation, tourné dans l'entreprise leur ont été offerts.

LES LAURÉATS

PATRICK MAUBOUSSIN, TOURNEUR SUR BOIS

Installé depuis 35 ans, il est passé par le Nord puis en Auvergne et s'est ensuite posé à Malicorne, il y a cinq ans. C'est pour lui sa troisième année de participation aux Jema. Initialement créateur de jouets en bois pour enfants, son activité s'est peu à peu développée vers la réalisation de stylos, coupe-papier... Il fabrique aussi de nombreux objets de décoration en bois précieux, comme l'ébène ou le bois de rose, ou encore un bois plus local, le lilas.

i ATELIER TERRE ET BOIS - LES BELLES POULES,
route de Parcé 72270 Malicorne - 02 43 94 56 93 patmaub@gmail.com

SARA GRACE WEVILL, POTIÈRE

Originaire du Pays de Galles, Sara Grace Wevill est diplômée de l'Université de l'Ouest de l'Angleterre depuis 1990 (BA hons = baccalauréat en art céramique avec mention). Elle travaille principalement le gré, la faïence. Sarah recherche dans son travail l'originalité, le rythme harmonique de la ligne, la splendeur des teintes. Sa particularité est la réalisation des sculptures animalières.

i SARA GRACE WEVILL - 1 Touchegane 72140 Crissé
06 75 10 63 48 / 02 43 25 68 36 saragharris@hotmail.com



Pour accéder à **l'ensemble des services d'accompagnement des CMA**, rendez-vous sur

Artisanat.fr >

Le portail des Chambres de Métiers et de l'Artisanat

PORTEUR DE PROJET ARTISAN JEUNE / APPRENTI COLLECTIVITÉ

L'Artisanat
PREMIÈRE ENTREPRISE DE FRANCE
EN SAVOIR PLUS

02 février
LIVRE BLANC DE L'APPRENTISSAGE DU RÉSEAU DES CMA

25 janvier
PACTE : CONSULTATION OUVERTE À TOUS LES CITOYENS

25 janvier
LANCEMENT DE L'ÉDITION 2018 DU PRIX DU MAÎTRE D'APPRENTISSAGE

25 janvier
MARTINIQUE : VISITE DE LA MINISTRE DES OUTRE-MER ET DE LA MINISTRE DU

TOUTES LES ACTUALITÉS

CHAMBRE DE MÉTIERS ET DE L'ARTISANAT DE LA SEINE-MARITIME
135 BOULEVARD DE L'EUROPE
76043 BOUEN
TÉLÉPHONE : 02 32 18 23 23
FAX : 02 32 18 23 00
PRÉSIDENT : CHRISTOPHE DORE

CHAQUE ANNÉE DANS LES CMA

+1M PERSONNES REÇUES

140 000



▲ Denis Sadet – Maroquinier à Beillé.



▲ Sara Grace Wevill – Potière à Crissé.



▲ Anick Mauboussin – Céramiste à Malicorne.



▲ Patrick Mauboussin – Tourneur sur bois à Malicorne.

Les métiers d'art se mettent en scène

La chambre de métiers et de l'artisanat, accompagnée de la Banque Populaire Grand Ouest, a présenté cette année des métiers d'exception qui ont séduit le public lors de la Foire du Mans « Les 4 jours ».

Tourneur sur bois, céramiste, maroquinier, potier... ces artisans d'art, professionnels talentueux et passionnés, ont exposé leur savoir-faire. Ces spécialistes du bois, de la terre ou du cuir ont présenté la spécificité

et la qualité de leur travail. Sur place, en un « tour de main » ou un « tour à bois », ils ont créé des modèles originaux et des pièces uniques pour satisfaire les exigences de tous.



PRIX GOÛT ET SANTÉ MAAF

LE 6 JUIN DERNIER, à l'issue de la délibération du pré-jury, les 8 finalistes du Prix Goût et Santé MAAF des artisans ont été sélectionnés parmi 88 candidats au concours. Loussinée Karapetian, pâtissière au Mans (72), défendra sa place en finale avec sa tarte « l'Innocente » lors de la finale de la 17e édition le lundi 14 octobre 2019 au célèbre restaurant étoilé « Pré Catelan » situé en plein cœur du bois de Boulogne. Seule candidate parmi les finalistes à avoir été parrainée par un « dénicheur de talent », Dimitri Angelakopoulos, conseiller de la CMA Sarthe. Elle représentera ainsi la Région des Pays de la Loire et particulièrement la Sarthe lors de cet événement. Une occasion supplémentaire de mettre en avant l'excellence artisanale de notre territoire.

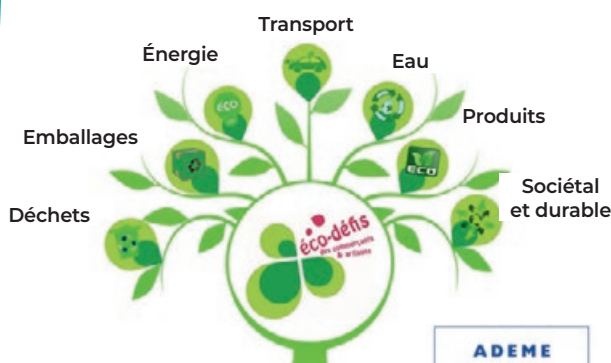


Êtes-vous prêt à relever le défi ?

Celui du développement durable a été le challenge pour ces 8 entreprises du Pays Haute Sarthe. Labellisée depuis le 8 juillet dernier, chacune a été récompensée « Éco-Défis des commerçants et artisans » pour ses bonnes pratiques environnementales (déchets, emballages, eau, transport, sociétal & durable, produits et énergie).

- Boulangerie Sevin – Olivier Sevin, à Conlie,
 - Passion Coiffure – Carine Evrard, à Conlie,
 - Garage Garenne – Jérémie Garenne, à Conlie,
 - Rose Zen Institut – Maïté Chartrain, Marolles-les-Brauts,
 - Amand'Institut – Amandine Langlais, à Sillé-le-Guillaume,
 - Sillé Optique – Aurore Chaillot, à Sillé-le-Guillaume,
 - Cathy et Vincent Coiffure – Vincent Dabouis, à Fresnay-sur-Sarthe,
 - Cocci Market – Virginie Rousseau – Fresnay-sur-Sarthe.
- La démarche Éco-Défis consiste à faire un état des lieux des pratiques environnementales de l'entreprise et engage l'artisan dans un plan d'action, avec le suivi d'un conseiller environnement.

7 thématiques proposées et évaluées parmi 59 défis :



UN DISPOSITIF COFINANCÉ PAR :



Contact : Virginie Garry
Conseiller développement durable
02 43 74 53 61 – vgarry@artisanatpaysdelaloire.fr

QUE LES
MEILLEURS
GAGNENT !



La Sarthe fourmille de talents dans les quatre coins du département et dans tous les domaines. Le quotidien sarthois, *Le Maine Libre*, organise depuis sept ans, le concours Les talents de la Sarthe. En partenariat avec le Conseil départemental, le journal propose, à ses lecteurs et aux internautes, de voter pour le Sarthois de l'année. Depuis le 1^{er} octobre, vous découvrez chaque semaine les noms des quatre Sarthoises et Sarthois nominés dans chacune des catégories. Votez pour votre candidat favori!

AGENDA

OCTOBRE

→ Lundi 21 octobre - Jury Trophées de l'excellence artisanale

NOVEMBRE

→ Lundi 4 novembre
Cérémonie de remise des diplômes – à l'Urma Le Mans
→ Du vendredi 15 au vendredi 22 novembre – Semaine nationale de la création transmission (SNCT)
→ Lundi 18 novembre
cérémonie Trophées de l'excellence artisanale
→ Jeudi 28 novembre – soirée événement « Artisa'night » #2 à la CMA Sarthe

DÉCEMBRE

→ Lundi 16 décembre
Remise des trophées Les Talents de la Sarthe 2019
→ Fermeture de la chambre de métiers les 26, 27, 30 et 31 décembre 2019



27^e concours des Meilleurs Ouvriers de France

Organisé pour la première fois en 1925, le concours Un des meilleurs ouvriers de France évalue la dextérité, les connaissances des techniques modernes et traditionnelles, le savoir-faire et la créativité des candidats dans plus de 200 métiers

manuels. Il est organisé périodiquement (tous les trois à quatre ans) par le Coet (Comité d'organisation des expositions du travail) qui délivre, sous l'égide du ministère de l'Éducation nationale, le diplôme Un des meilleurs ouvriers de France à chaque promotion.

i Les inscriptions 2019 sont ouvertes depuis le 16 juillet et se clôturent le 17 janvier 2020, à minuit. Pour connaître les critères et modalités d'inscription : www.meilleursouvriersdefrance.org/

GRATUIT ET SUR MESURE

Dans le cadre de votre projet de création d'entreprise, vous avez rencontré un conseiller en création d'entreprise de la CMA. Nous vous proposons de faire un point de gestion durant un rendez-vous gratuit de deux à trois heures, à la CMA ou à votre siège social, selon votre convenance.

- Accompagnement individualisé et sur mesure (commercial, financier, numérique, développement de projets, ressources humaines, etc.)
- Un regard extérieur sur votre entreprise et sa pérennité.

Pour une prise de rendez-vous : Service d'Appui aux Entreprises 02 43 74 53 61
entreprises72@artisanatpaysdelaloire.fr



Noces de satin pour Bravo les Artisans

Bravo les Artisans est une opération destinée à faire découvrir l'artisanat aux collégiens de 4^e et 3^e. Cette année, 60 collègues sarthois comptaient 150 collégiens volontaires. Sur leur temps libre, ces jeunes ont intégré des entreprises et découvert des métiers variés (céramiste, boulanger, mécanicien autos, imprimeur, esthéticienne, boucher, coiffeur...). Depuis 24 ans, ce dispositif séduit toujours autant les jeunes en quête de leur avenir. Le succès de cette opération revient aux entreprises d'accueil qui prennent de leur temps et nous accompagnent d'année en année. À peine l'opération 2018/2019 terminée, que la 25^e édition est déjà sur les rails.

i **CONTACT :** Nadia Ozturk, développeur Formation professionnelle continue
02 43 50 13 75 / 06 80 17 47 45 / nozturk@artisanatpaysdelaloire.fr



EN QUÊTE DE NOUVEAUTÉS ?

Vous ne serez pas déçu !

OFFRE DE FORMATION du 2^{ème} semestre 2019

OCTOBRE	Jeudi 03	APPRENDRE LE LÂCHER PRISE : LES CLÉS DE LA CONFIANCE Prendre du recul et apprendre à relativiser. Mieux canaliser son énergie pour gagner en sérénité.
	Lundi 07 & mardi 08	METTRE EN PLACE SA COMPTABILITÉ AVEC EBP pour les débutants Informatiser sa comptabilité pour gagner du temps, de l'efficacité et économiser des honoraires comptables.
	Lundi 07	DÉCOUVRIR «GOOGLE MY BUSINESS», SERVICE D'ANNUAIRE LOCAL GRATUIT ! Un ensemble d'outils gratuits pour doper votre référencement local et proposer une carte de visite complète de votre entreprise.
	Jeudi 10	INSTAGRAM & PINTEREST : METTRE EN VALEUR SES CRÉATIONS Créer un compte, communiquer pour créer une présence pertinente et obtenir des résultats d'audience en partageant des images et photos.
	Jeudi 10 & vendredi 11	AMÉLIORER SA PRATIQUE D'EXCEL Gérer, analyser et assurer le suivi de son activité à l'aide des fonctions avancées d'Excel. Utiliser les formules principales de calculs du tableur et mettre en forme des tableaux pour développer ses outils de gestion.
	Lundi 14	GÉRER SA MICRO ENTREPRISE AU QUOTIDIEN Tout savoir sur les évolutions et les nouveautés de la micro-entreprise. Comment bien gérer ce régime et éviter les pièges !
	Mardi 15	DYNAMISER SES ÉCRITS PROFESSIONNELS POUR ÊTRE LU ET COMPRIS Adopter un style professionnel pour inspirer confiance. Doper sa communication écrite.
	Jeudi 17	UN COUPLE, UNE ENTREPRISE, 2 RETRAITES À ANTICIPER. Calcul de la retraite, acquisition des droits, carrière longue, cumul activité/retraite? Guide pratique pour anticiper et optimiser sa retraite, bien tourner la page et préparer sa vie après l'entreprise.
	Vendredi 18	EBP AUTO ENTREPRENEUR Un outil simple au service de la gestion de votre micro-entreprise.

ARTISAN TNS (Travailleur Non Salaré)
65 € / jour déjeuner offert
AUTRES STATUTS - 239 € / jour déjeuner offert.

FORMATIONS COURTES - 02 43 74 53 77
formationcontinue72@artisanatpaysdelaloire.fr

DISPOSITIFS FORMATION TAXI
Pascaline LELOUP - 02 43 50 20 88
pleloup@artisanatpaysdelaloire.fr



EN PARTENARIAT AVEC :



NOVEMBRE	Jeudi 07/11, 14/11, 21/11, 28/11, 05/12, 12/12 - 09/01, 16/01, 23/01	KIT BUREAUTIQUE INTERNET POUR DÉBUTANTS LE MANS CMA La bureautique et l'Internet en toute simplicité. En bonus, un PC pour 1 € à l'issue de la formation.
	Vendredi 08	CRÉER ET ANIMER SA PAGE FACEBOOK PRO pour les débutants Ouvrir les portes de votre entreprise sur le plus grand des réseaux et au plus grand nombre de prospects. Être visible !
	Jeudi 14	VOUS ÊTES DÉBORDÉ, MAIS ÊTES-VOUS RENTABLE ? Coût de revient, heures vendues, marge ? Savoir calculer, réajuster sa rentabilité en s'appuyant sur les éléments clés de son entreprise.
	Vendredi 15	PERFECTIONNER SA PRATIQUE DE SKETCHUP 3D utilisateurs confirmés Découvrir les outils, fonctionnalités et plugin supplémentaires pour professionnaliser vos projets clients.
	Lundi 25	COMMENT ORGANISER UN SECRETARIAT EFFICACE ? Gérer et organiser efficacement l'administratif de l'entreprise, donner confiance à ses clients et permettre au chef d'entreprise d'exercer pleinement son métier en toute sérénité.
	Lundi 25/11, 02, 09, 16/12 & 06/01	CRÉER ET GÉRER SOI-MÊME SON SITE WEB AVEC WORDPRESS Vous êtes débutant ou presque ? Sans connaître les langages utilisés pour réaliser des pages Internet, créez en quelques heures un site de présentation à l'image de votre entreprise et qui attire des visiteurs.
	Jeudi matin 28/11, 05/12, 12/12 & Mardi matin 17/12	AUGMENTER VOS CHANCES D'ÊTRE CHOISI PAR LES CLIENTS (4 ateliers d'1/2 journée) Se remettre en question pour repenser le parcours de ses clients, adapter son offre et se différencier.
	Vendredi matin 29/11 et 06/12	NUTRITION ET SOMMEIL : AMÉLIORER SON EFFICACITÉ AU QUOTIDIEN Améliorer sa créativité, son dynamisme et son efficacité au quotidien.

DÉCEMBRE	Lundi 02 & mardi 03	EBP DEVIS FACTURATION BATIMENT 2019 Réaliser ses devis et factures en tenant compte des spécificités du bâtiment. Simplifier la gestion et le suivi de son activité et gagner du temps.
	Lundi 09	DÉBORDÉ, LA TÊTE DANS LE GUIDON, COMMENT GAGNER DU TEMPS ? Connaître ses "gaspilleurs" ou voleurs de temps personnels et déterminer les solutions pour les neutraliser. Se débarrasser des mauvaises habitudes et déterminer ses priorités.
	Lundi 09 & mardi 10	HYGIÈNE ET SÉCURITÉ ALIMENTAIRE Connaître et respecter les bonnes pratiques d'hygiène pour fournir un produit sûr et sain à ses clients (Formation obligatoire 2011-731 du 24/06/2011 pour les activités de restauration traditionnelle et restauration rapide).
	Mardi 10	COMMUNIQUER EFFICACEMENT EN TOUTE SITUATION Connaître les fondamentaux et les astuces d'une bonne communication pour faire passer ses messages et convaincre. Prévenir les situations à risque.
	Mardi 17	CES GESTES ET ATTITUDES QUI NOUS TRAHISSENT... DÉCODER LA COMMUNICATION NON VERBALE Analyser la façon dont les autres vous perçoivent et décrypter certains gestes qui parlent plus que des mots. Faire évoluer sa communication et regarder différemment ses interlocuteurs.



La statue d'Hippomène détournée par les apprenties fleuristes

Durant l'été, parcs, jardins et quartiers de la Ville du Mans ont été le théâtre d'étonnantes surprises. Street-art, grandes fresques ou détournement floral ont ainsi animé le cœur de ville. Au détour de tous ces parcours inédits, une halte au jardin des

plantes du Mans s'est imposée. C'est ici que les apprentis CAP 1^{re} année fleuriste de l'Université des métiers de l'artisanat Sarthe ont laissé cours à leur imagination « débordante ».

Les 3 et 4 juillet, en collaboration avec « Of course Le Mans », le thème

du détournement floral a inspiré ces jeunes apprentis. Ils ont ainsi réalisé un grand décor sur le Médicis à la roseraie du Jardin des Plantes. La statue d'Hippomène, quant à elle, a été revêtue de façon originale avec la réalisation de dreadlocks et une jambière.

PRÉPA APPRENTISSAGE

Tu es de 15 à 29 ans

Tu veux suivre une formation en alternance

Tu hésites sur tes choix ?

**Viens te construire un avenir !
Viens apprendre un métier et exercer ton talent !**

Prépa Apprentissage te permet de :

- Te former sur les métiers qui t'intéressent
- Te mettre en relation avec des entreprises en vue d'initier un contrat d'apprentissage
- Construire ton parcours de formation
- Développer tes compétences

UMA

PRÉPA-APPRENTISSAGE

Ton avenir passe par nos métiers

La prépa-apprentissage est un nouveau dispositif permettant à des jeunes, insuffisamment préparés, de réussir leur entrée en apprentissage par un accompagnement sécurisant.

Plateforme découverte (deux jours) :

- découvrir et tester les métiers de l'Urma Sarthe ;
- définir un projet professionnel individualisé ;
- se préparer à la recherche d'un employeur.

Informations pour intégrer le programme :

Urma Sarthe - 187 rue Henri Champion - Le Mans - 02 43 50 13 70
urma72@artisanatpaysdelaloire.fr

Évaluez vos avantages en nature

En tant que dirigeant d'entreprise, vous bénéficiez de gratifications comme un véhicule ou un logement de fonction, un téléphone portable, une tablette, etc. Vous avez tout intérêt à bien évaluer ces avantages en nature pour éviter un redressement fiscal ou Urssaf. *Samorya Wilson*

Sont considérés comme avantages en nature toutes prestations ou biens de l'entreprise fournis gratuitement au dirigeant pour son usage personnel. Si une retenue est pratiquée sur sa rémunération ou s'il doit verser une redevance, il n'y aura « avantage » que dans la mesure où le montant des sommes prélevées est inférieur à la valeur de la gratification dont il bénéficie.

Estimation des avantages en nature

En principe, toutes les gratifications consenties au dirigeant non salarié sont évaluées sur la base de leur montant réel. Cependant, l'administration fiscale admet que l'utilisation d'outils issus des nouvelles technologies de l'information et de la communication (NTIC) à des fins privées puisse faire l'objet d'une évaluation forfaitaire, soit 10 % du coût d'achat ou du coût d'abonnement. En effet, une évaluation réelle de

l'usage des NTIC est laborieuse car cela se traduirait par la conservation de toutes les factures justifiant du temps passé au titre de l'utilisation privée.

Cas particulier de l'usage du véhicule de société*

L'avantage en nature automobile dont bénéficie un travailleur indépendant se calcule selon son montant réel, en fonction de l'âge du véhicule. Si l'entreprise est propriétaire du véhicule, l'avantage en nature est évalué selon l'équation suivante:

→ **Pour un véhicule de moins de cinq ans**: le coût global (soit 20 % du coût d'achat TTC par an + assurance + frais d'entretien) X (le kilométrage parcouru par le salarié en usage personnel / kilométrage total parcouru pendant l'année) + les frais de carburant utilisés pour l'usage privé.

→ **Pour un véhicule de plus de cinq ans**: c'est la même formule mais l'amortissement à retenir est de 10 % (et non pas de 20 %).

→ **Pour un véhicule loué par l'entreprise (location ou crédit-bail)**: le coût global annuel du véhicule est égal au prix de la location annuelle du véhicule + les frais d'assurance + les frais d'entretien TTC.

Traitement social et fiscal des avantages en nature

Les avantages en nature des dirigeants sont assujettis aux cotisations sociales. Par conséquent, ils doivent être déclarés à la Sécurité sociale des indépendants (ex-RSI). Le travailleur non salarié est donc tenu de les intégrer dans sa déclaration sociale des indépendants (DSI). Côté fiscal, leur imposition dépend du statut choisi par le dirigeant. Ils sont donc soit soumis à l'impôt sur le revenu, soit déductibles du résultat de la société (y compris les cotisations sociales associées), si l'entrepreneur a opté pour l'impôt sur les sociétés.

* Voir Bulletin fiscal BOI-ANX-000056-20190419.

L'allocation-chômage pour les indépendants devient réalité

À partir du 1^{er} novembre prochain, les travailleurs indépendants en cessation d'activité auront droit au chômage. Les modalités d'ouverture de ce droit ont été précisées dans deux décrets du 26 juillet 2019 (n° 2019-796 et n° 2019-797). Les indépendants concernés pourront bénéficier d'une allocation de 800 € versée pendant six mois, sans avoir à payer de cotisation supplémentaire. Pour l'obtenir, ils devront notamment prouver qu'ils sont effectivement à la recherche d'un emploi et justifier des revenus antérieurs supérieurs ou égaux à 10 000 €/an, au titre de l'activité non salariée. Un travailleur indépendant pourra obtenir plusieurs fois l'allocation-chômage au cours de sa vie professionnelle.

Nous reviendrons ultérieurement plus en détail sur le régime d'indemnisation chômage des TNS.

DEGRÉ DE RUPTURE À ÉVALUER

L'appréciation de la cessation de la relation dépend des dommages et du préjudice causés. Une rupture « brutale » peut ainsi être totale ou partielle.

UN DÉLAI DE PRÉAVIS FIXE

Précédemment, la durée du préavis était appréciée au cas par cas par le juge; depuis l'ordonnance du 24 avril, un délai de préavis de 18 mois est instauré, sauf cas de force majeure.

RECOURS PAR MÉDIATION INTERPOSÉE

Dans un premier temps, la voie de la médiation peut suffire à obtenir réparation de votre préjudice. En cas d'échec, une action en justice est envisageable.

LECTURE RAPIDE

Relations commerciales : comment rompre ?

Le professionnel à qui vous fournissez des produits ou des services, de façon régulière, ne peut pas rompre vos relations d'affaires du jour au lendemain. Ainsi, l'ordonnance n° 2019-359 du 24 avril 2019 a revu les règles en matière de « rupture brutale » d'une relation commerciale établie. Samorya Wilson

Qu'entend-on par « rupture brutale » ?

Lorsque votre partenaire d'affaires décide de mettre soudainement fin à votre relation commerciale alors même que vous lui procurez régulièrement des produits ou des services de manière significative et stable, la rupture pourra être considérée comme « brutale ». L'appréciation de la cessation de la relation dépend aussi des dommages qu'elle vous a causés, par exemple : une diminution significative de votre marge, une augmentation des coûts ou encore une baisse importante du volume des commandes. Vous pouvez aussi vous trouver victime par ricochet, notamment lorsque vous êtes le sous-traitant touché par la rupture brutale des relations commerciales subie par votre donneur d'ordre. À noter que la rupture « brutale » peut être totale ou partielle. C'est le préjudice qu'elle a entraîné pour vous qui sera pris en compte.

Quel est le délai légitime pour rompre une relation commerciale ?

Avant l'ordonnance, la durée du préavis était appréciée au cas par cas par le juge. Afin de sécuriser le

partenaire lésé en lui permettant de bénéficier automatiquement d'un certain temps pour réorganiser son activité, l'ordonnance du 24 avril instaure un délai de préavis de 18 mois¹. Toutefois, aucun préavis n'est requis en cas de force majeure ou en cas d'inexécution par l'autre partie de ses obligations. L'ordonnance s'applique à tous les contrats et avenants conclus depuis le 26 avril 2019 et à compter du 1^{er} mars 2020 pour les contrats pluriannuels en cours d'exécution.

De quel recours disposent les parties ?

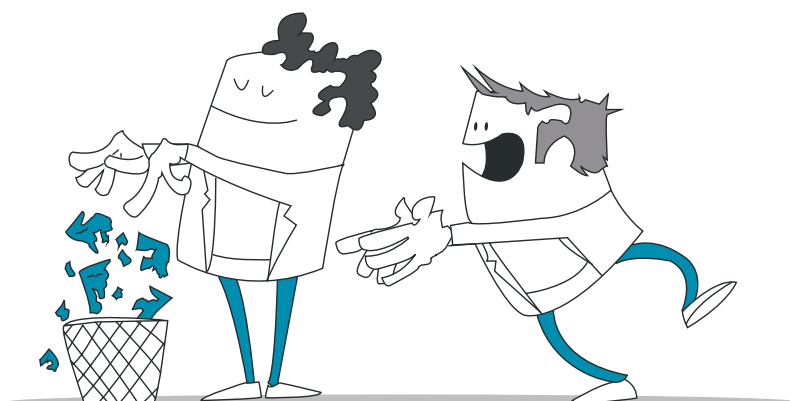
Si vous vous considérez comme victime d'une rupture brutale, dans un premier temps, il convient de tenter d'obtenir réparation de votre préju-

dice par la voie de la médiation. Ainsi vous pouvez vous rapprocher de votre chambre de métiers et de l'artisanat qui vous indiquera la marche à suivre et, le cas échéant, vous diriger vers un centre de médiation inter-entreprises. Vous avez également la faculté de saisir gratuitement le médiateur national des entreprises via Internet. Ce dernier tentera de trouver une solution dans un délai de trois mois. En cas d'échec de la résolution amiable du litige, il vous restera alors à introduire une action devant la juridiction civile ou commerciale compétente².

1. Art. L.442-1 al.2 du Code du commerce.

2. Art. L.442-4 du Code du commerce.

www.mediateur-des-entreprises.fr
POUR CONTACTER VOTRE CMA :
0825 36 36 36 (numéro d'appel commun) - annuairecma.artisanat.fr





Auto-entrepreneurs Déduisez vos charges avec le système de débours

En principe, l'auto-entrepreneur ne peut pas déduire de son résultat les frais qu'il engage pour réaliser une prestation. Il est imposé uniquement sur son chiffre d'affaires (CA). L'un des moyens pour lui de récupérer les sommes dépensées pour son activité reste le débours. *Samorya Wilson*

Choisir d'appliquer ou non des frais de débours

Vous avez besoin de fournitures diverses pour délivrer votre prestation ou vous déplacer pour réaliser une mission :

- vous pouvez décider de prendre en charge les équipements nécessaires au service à effectuer et ensuite les facturer à votre client dans le coût global de votre prestation ;
- ou vous pouvez demander à votre client de payer ces frais à part, en faisant établir une facture en son nom. Le premier choix relève de la refacturation alors que le deuxième du débours*. Mais attention : les dépenses inhérentes à votre profession (emprunt, achat de matières premières, loyer, assurances, téléphone, frais de véhicule...) doivent rester à votre charge. Il faut savoir qu'en tant que auto-entrepreneur, vous êtes

imposé sur votre chiffre d'affaires sans prise en compte de vos frais. Opter pour le débours vous permet donc de faire baisser votre CA puisque ce type de frais n'entre pas dans votre volume d'affaires. Par conséquent, il ne fera pas partie de votre base d'imposition et des cotisations sociales.

Informez votre client

Avant de pratiquer un débours, vous devez obtenir un accord écrit du client intitulé « mandat de débours », qui précise la demande de réaliser un achat ainsi que le budget alloué. Cela vous permettra de vous protéger en cas de contestation du client. Pour vous faire rembourser, vous devez mentionner le débours dans la facture globale de votre prestation. Précisément, il convient de décrire, dans chaque ligne, la prestation réalisée et les débours engagés ainsi

que de joindre tous les justificatifs (récépissés de paiement, tickets de caisse...). Le client devra alors procéder au remboursement des frais à l'euro près. Notez qu'il n'est pas possible de réaliser une marge sur les débours.

Enregistrez l'opération pour votre comptabilité

Vous avez intérêt à faire des copies des justificatifs et des factures afin de les garder pour votre comptabilité. En cas de contrôle fiscal, ces pièces serviront à appuyer votre livre des recettes (obligatoire pour l'auto-entrepreneur), dans lequel doit figurer le terme « débours » à côté de la somme correspondante. À la différence du chiffre d'affaires de l'auto-entrepreneur, il n'y a pas de seuil maximum pour les frais de débours.

* Art. 267 II du Code général des impôts.

Motorisations: diesel:
2 298 cm³ de 135 à 180 ch /
électrique: 76 ch



Volume utile maxi:
8 / 9 / 10,8 / 12,3 / 13 /
14,8 / 17 m³

Charge utile maxi:
1 175 à 1 725 kg

Équipement: planchers
ou châssis cabine, en
traction, en propulsion,
avec motricité
renforcée et en 4x4
PTAC : 3,5 T

Dimensions: 5 048 / 5 548 /
6 198 / 6 848 x 2 020 x 2 303 /
2 496 / 2 749 mm

Longueur de chargement :
2 583 / 3 083 / 3 733 / 4 383 mm

RENAULT MASTER 2019

Au goût du jour

Utilitaire lourd le plus vendu en France, le Renault Master se heurtait ces derniers temps à de nouveaux concurrents aux dents longues. Pour le remettre dans le vent, les ingénieurs de Renault ont fait évoluer son esthétique, sa cabine de conduite et ses motorisations. De quoi lui donner de nouveaux atouts. *Guillaume Geneste*

Nouvelle face avant

Depuis son lancement, le Master n'avait que très peu évolué esthétiquement et commençait à accuser le poids des ans. Le « nouveau » Master adopte une face avant retravaillée: une calandre plus verticale, un capot plus horizontal et des phares intégrant désormais les feux à jour en forme de C, la signature de toutes les voitures de la marque.



PHOTOS: © RENAULT

Nouvelles aides à la conduite

Le Master peut recevoir de nouvelles aides à la conduite comme le système de rétrovision par caméra Rear View Assist, le radar de stationnement AR et AV, l'aide au maintien dans la file en cas de coup de vent latéral, l'alerte de franchissement de ligne ou encore l'alerte de présence dans l'angle mort...

Planche de bord modernisée

La planche de bord est plus flatteuse, même si les plastiques restent quelconques. Elle intègre de nombreux rangements, dont certains inédits, comme la boîte à gant « tiroir », face au passager de droite (10 litres de capacité!). Dommage qu'elle vienne systématiquement cogner les genoux du passager à l'ouverture. Autre option: une tablette extractible face au passager, un espace de travail ultra-pratique.



Aides à la conduite
Restylage réussi



Détails de finition
Boîte à gant tiroir peu pratique

À PARTIR DE 26 000 € HT

QUAND
VOUS REFERMEZ
UN 
UNE NOUVELLE VIE
S'OUVRE À LUI.

EN TRIANT VOS JOURNAUX,
MAGAZINES, CARNETS, ENVELOPPES,
PROSPECTUS ET TOUS VOS AUTRES
PAPIERS, VOUS AGISSEZ POUR UN MONDE
PLUS DURABLE. DONNONS ENSEMBLE
UNE NOUVELLE VIE À NOS PRODUITS.

CONSIGNESDETRI.FR

CITEO

Le nouveau nom d'Eco-Emballages et Ecofolio

ALAIN ÉCUVILLON - ITSLEARNING

RENFORT NUMÉRIQUE

L'Université régionale des métiers et de l'artisanat (Urma) des Pays de la Loire inaugure une méthode d'enseignement s'appuyant sur le recours aux outils numériques, proposée par la plateforme Itslearning.

Présentation...

Sylvain Villaume



ALAIN ÉCUVILLON
Directeur général d'Itslearning France

« Le savoir reste évidemment l'apanage des enseignants. »

Les nouvelles technologies ont évidemment beaucoup à apporter à l'enseignement. Le recours à l'outil numérique s'avère déjà très répandu, dans le primaire comme dans le secondaire et l'enseignement supérieur. Qu'en est-il de l'apprentissage ? Depuis le printemps dernier, l'Urma des Pays de la Loire utilise, pour ses 6 000 artisans de demain, la plateforme numérique proposée par l'entreprise Itslearning. Il s'agit de la fusion d'un ENT (Espace numérique de travail) et d'un LMS (*learning management system*, ou plateforme d'apprentissage pédagogique), déjà employés à différents niveaux de l'enseignement.

« Utilisable partout »

D'avril à juillet, les professeurs ont été formés à l'usage des outils. « Le savoir reste évidemment leur apanage, précise d'emblée Alain Écuillon, directeur général d'Itslearning en France. Nous, nous ne constituons qu'un outil permettant de diversifier les méthodes d'enseignement et d'agréger des contenus de sources différentes. C'est très adaptable aux besoins de chacun. » Et très accessible : « Développer un cours sur notre plateforme est d'une grande simplicité, ajoute Alain Écuillon. Une journée de formation suffit pour créer un

premier cours en ligne. Cette expérience avec l'Urma des Pays de la Loire débute tout juste et, jusqu'ici, le travail s'est surtout porté sur les enseignants, afin qu'ils s'approprient l'outil. Il est d'usage qu'au bout d'un an, 70 % des enseignants s'en soient saisis. La montée en puissance est progressive, mais les premiers résultats se mesurent au bout de plusieurs années. Ça, c'est pour les enseignants car, en général, pour les étudiants, le numérique, c'est naturel... » Alain Écuillon insiste sur l'aspect « éminemment collaboratif » de la solution proposée par Itslearning et désormais mise en œuvre au sein de l'Urma des Pays de la Loire : « Créer du contenu, dit-il, c'est possible pour une classe, pour un groupe, comme pour un seul étudiant. Des contenus adaptés au niveau de chacun, à la progression et à la compréhension des étudiants. Les enseignants peuvent mettre en ligne leurs cours bien sûr, mais aussi tout type de contenu numérique. Comme c'est décliné en application, c'est utilisable partout et tout le temps. En plus, cet outil permet des évaluations individuelles régulières. »

RÉGION PILOTE

L'objectif poursuivi par l'Urma, en s'attachant les services de la plateforme Itslearning, consiste évidemment à améliorer la formation et l'accompagnement de ses étudiants, tout en renforçant l'expertise des enseignants. Mais, à terme, ce projet pilote peut tout à fait s'étendre à l'ensemble du territoire national et aux 13 Urma qui le composent. On passerait alors d'un public de 6 000 bénéficiaires à environ 70 000 ! Itslearning connaît à la fois le sujet de la formation aux métiers de l'artisanat, équipant déjà une centaine de CFA à travers la France, et le terrain testé en premier : c'est également à cette entreprise qu'ont fait appel les collèges et les lycées des Pays de la Loire !



© MUCO FELIX



L'experte

© M. SOPHIE DE COURTIVRON

BÂTIMENT

Savoir travailler avec un syndic d'immeuble

Mandaté par le conseil syndical des copropriétaires, le syndic d'immeuble fait le lien entre les copropriétaires d'un immeuble et les artisans intervenant pour l'entretenir (chauffagistes, plombiers, etc.). Voici quatre conseils pour bien gérer cette situation particulière. *Sophie de Courtivron*

1 Ne pas perdre de vue le client final

« Les artisans sont appelés par le syndic d'immeuble et oublient parfois que leur client est la copropriété. Demandez un maximum de précisions sur les travaux et rencontrez, sur place, au moins un membre du conseil des copropriétaires ; entretenez ce lien », suggère Audrey Benois, avocate compétente en droit de la copropriété¹ (en photo ci-dessus). « Nous avons de plus en plus affaire aux conseils de copropriétaires », constate John Mossot, artisan qui travaille à 99 % pour des syndicats². Pour aller au-devant des copropriétaires, il fréquente les Salons spécialisés³.

1. www.benois-avocat.fr

2. Green étanchéité, à Pierrefitte-sur-Seine (93)

3. Salon de la copropriété (nov. 2019, porte de Versailles)², Salon indépendant de la copropriété de l'Arc...

2 Des délais, mais des acomptes

« Au-delà d'un certain seuil, le budget des travaux doit être voté en assemblée générale (AG), rappelle Audrey Benois. Il peut ainsi se passer de huit mois à un an entre le devis et le début des travaux. » Si au cours du chantier le budget voté ne suffit pas, il faut avertir très vite le syndic afin de voter un budget complémentaire. Pour sécuriser son travail, l'artisan peut réclamer un acompte (30 % en général ; jusqu'à 60 %). John Mossot demande 40 % ; « on peut aussi ajouter une facture de situation, par exemple de 30 %, sur l'avancement des travaux, et le solde est versé à la fin. Il faut le mettre sur le devis. »

3 Des devis pointus

En AG, le syndic d'immeuble présente plusieurs devis aux copropriétaires. La réactivité de l'artisan est essentielle. « Les documents attenants au devis doivent être présentés spontanément », précise Audrey Benois : assurances décennale et responsabilité civile ; attestation de TVA à taux réduit à remplir par le client... « Si l'entreprise n'est pas labellisée RGE, elle peut avoir recours à un sous-traitant qui l'est, et cela doit figurer sur le devis », pointent Cécilia Elespp et Sébastien Sordes, responsables du service juridique de la Capep Grand Paris. « Il y a des spécificités en matière de TVA quand on est dans le collectif ; par exemple, la fourniture d'une chaudière sera à 20 % et seule la pose sera à taux réduit. Il faut bien ventiler sur le devis les différents taux appliqués. Attention aussi aux mentions obligatoires, notamment le délai de rétractation pour une intervention d'urgence. » La Capep Grand Paris fournit à ses adhérents « une boîte à outils avec des modèles de devis, conditions générales de vente, factures etc., à jour de la réglementation, ainsi que des préconisations (devoir de conseil...) ». »

4 Fidélisez syndic (et propriétaires)

« Le syndic attend de l'artisan de la lisibilité sur le déroulement de son intervention », pose Éric Barbarit, directeur Métier syndic et gérance location chez Nexity. « C'est du service apporté par l'artisan, que le syndic rétrocède au client. » Et un syndic satisfait fera travailler l'artisan pour ses autres copropriétés...



www.cnpa.fr © Retrouvez les vidéos « Métiers services auto » de l'Anfa



Pascal Brethomé
vice-président national délégué
aux métiers, président
du CNPA Loire-Atlantique

« Le secteur de l'automobile évolue depuis longtemps. Il y a toujours eu des nouveautés. Nous savons nous adapter. L'important est de pouvoir se former tout au long de la vie. »

GARAGISTES

EN ROUTE VERS LE 100 % CONNECTÉ

Dans un secteur en perpétuelle évolution, les garagistes exercent un métier qui demande toujours plus de méthodologie et de rigueur. Le Conseil national des professions de l'automobile (CNPA) accompagne les artisans pour qu'ils gagnent en compétence et en visibilité. *Isabelle Flayeux*

Avec 18 000 adhérents dont 82 % d'artisans, le CNPA regroupe l'ensemble des métiers des services de l'automobile, de la distribution jusqu'à la destruction, et représente 86 % de la profession. « Les 6 000 garages du CNPA sont majoritairement gérés par des artisans. Ces mécaniciens réparateurs automobiles (MRA) entretiennent et réparent les voitures, de leurs six mois et jusqu'à plus de vingt ans », explique le garagiste Pascal Brethomé, vice-président national délégué aux métiers, président du CNPA Loire-Atlantique. Membres d'un réseau ou de marque blanche, les ateliers sont répartis sur toute la France et diversifient parfois leur activité. Tous offrent des services de proximité, quels que soient la marque, le modèle et l'âge des véhicules. « Acteurs de la mobilité, les MRA sont d'utilité publique. Nous avons établi un plan de valorisation des artisans automobiles pour les aider à se former et à prendre le bon virage en s'adaptant aux évolutions. Le CNPA a travaillé trois ans avec les constructeurs automobiles pour mettre en place des formations spécifiques. »

LE PASSAGE OBLIGÉ DE LA FORMATION

Avec la généralisation de l'électronique embarquée et l'essor des véhicules hybrides, la réparation se complexifie. Si 60 % des automobiles sont connectées, elles le seront toutes demain. Le CNPA vient de mettre en place une formation test sur la maintenance des calculateurs pour les artisans de cinq régions avant de l'élargir pour tous à partir de 2020, avec l'aide du GNFA (Groupeur national pour la formation automobile). « Les MRA doivent connaître le moteur à explosion et maîtriser les outils informatiques. Le secteur a besoin de profils plus complexes. Nous nous rapprochons aussi des chambres de métiers et de l'artisanat pour proposer des formations communes et aider les futurs repreneurs d'entreprise. » Le CNPA a créé un guide pratique sur toutes les obligations du garagiste, de la création d'entreprise jusqu'à la transmission. « Apprendre à communiquer fait partie des enjeux importants. Nous devons faire savoir que nous sommes capables de mettre à jour des calculateurs par exemple. Nous devons également inciter les automobilistes à privilégier l'entretien préventif de leur véhicule. »

108

« Meilleurs Garages de France »
sélectionnés sur avis des
internautas automobilistes
sur allogarage.fr

±0,5 %

de progression du CA
du secteur de la vente et
de la réparation auto en 2018,
contre +0,2 % en 2017*

14 600

MRA avec ou sans
enseigne entretenaient
31,1 millions de voitures
particulières en 2012**

* Observatoire de la petite entreprise - FCGA/Banque populaire. ** Institut supérieur des métiers.

BATELIERS

CAP SUR L'ARTISANAT !

Auparavant affiliés à la CNBA (Chambre nationale de la batellerie artisanale), les bateliers sont entrés le 1^{er} juillet dans le giron de l'artisanat*. Issu d'une tradition ancestrale, leur savoir-faire exige notamment endurance physique et force mentale. En plus de son fort potentiel économique, le fluvial constitue une solution de transport écologique.

Samira Hamiche

* Article L4430-1 du Code des transports. Relèvent de la batellerie artisanale les entreprises dont l'activité est le transport de marchandises par bateau et qui remplissent les conditions d'effectifs prévues par l'article 19 de la loi n° 96-603 du 5 juillet 1996 relative au développement et à la promotion du commerce et de l'artisanat.



Michel Dourlent
batelier, ancien président
de la CNBA

« Le bateau, c'est notre outil de travail et aussi notre maison. Nous y vivons continuellement ! Mon entreprise est à Rouen mais je peux être demain à Rotterdam ou à Dunkerque. »

La France compte 650 entreprises artisanales de batellerie. Nombre de bateliers travaillent en couple (conjoint collaborateur ou conjoint salarié), sinon avec des salariés (six maximum), sous le statut d'EI, SARL ou société. Même si leurs revenus sont fluctuants, ces entreprises ont un gros potentiel économique : les plus modestes peuvent générer 150 000 €/an de CA. Les plus petits tonnages peuvent quant à eux transporter jusqu'à 450 m³ de marchandises...

UN TRANSPORT ÉCOLOGIQUE

« Les bateliers travaillent beaucoup avec le secteur céréalier et du BTP mais ils peuvent tout transporter », introduit Michel Dourlent, batelier et ancien président de la CNBA. Ces marchandises sont essentiellement des produits lourds et denses : céréales, semences, minerais, matériaux de construction, voitures, déchets métalliques... « Transporter 5 tonnes de marchandises sur 100 km ne nécessite qu'un litre de carburant : nous sommes le mode de transport qui consomme le moins. Tous les colis lourds qui passent à ce jour par la route pourraient être transportés en bateau, sans être endommagés ou volés », relève Michel Dourlent, qui en appelle à la volonté politique de l'État.

ITINÉRANCE ET POLYVALENCE

Les bateliers partagent l'ADN de l'artisanat. « Comme beaucoup d'artisans, nous faisons souvent la semaine de 35 heures en deux jours », témoigne Pascal Malbrunot, batelier et ancien président Bassin parisien de la CNBA. L'état (inégal) du réseau fluvial et la rareté des réparateurs spécialisés dictent la polyvalence : « un batelier, c'est aussi un électricien, un menuisier, un mécanicien », résume le professionnel.

Itinérants, peu connectés aux réseaux mobiles... les bateliers plébiscitent la reconnaissance de leurs spécificités par les chambres de métiers et de l'artisanat (CMA). « Pour répondre aux questions d'expertise », Michel Dourlent suggère le déploiement de « référents batellerie », a minima dans les chambres concentrant le plus d'artisans bateliers (Hauts-de-France, Île-de-France et Paca). Les CMA, elles, auront à cœur de se coordonner et de faire perdurer les missions autrefois assurées par la CNBA : formalités (passage du permis, immatriculation), aides (crues, fermeture des canaux, etc.) et conseil.

CONTACTEZ VOTRE CMA :
0825 36 36 36
(numéro d'appel commun)
annuairecma.artisanat.fr





« Je ne me considère pas comme un artiste, je ne veux pas conceptualiser mon savoir-faire. Je suis un artisan : je conçois des choses utiles, qui durent, qui vivent... »

SON TRUC EN PLU(ME)S

MAXIME LEROY – PLUMASSIER

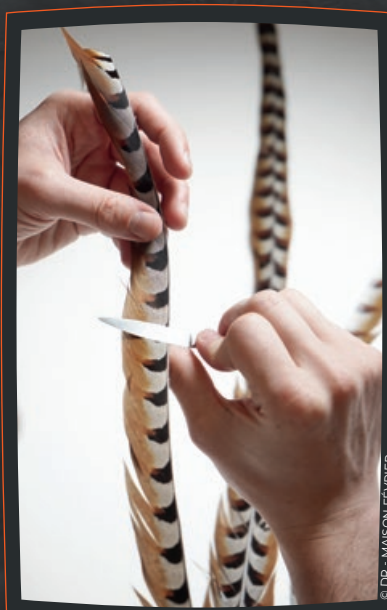
Dix ans seulement auront suffi à propulser Maxime Leroy au firmament d'un métier rare et exigeant : la plumasserie. Des plateaux de cinéma, aux podiums des défilés haute couture, et désormais au cœur de l'atelier historique du Moulin Rouge, il imprime de sa patte – minutieuse et audacieuse – le monde de la plume.

Julie Clessienne

L'ENVOL

Piqué par la plume, qu'il découvre en option arts appliqués en filière littéraire, Maxime Leroy emprunte cette voie en 2010, et ne s'en écartera plus. Ainsi, à peine obtenu son CAP de plumasserie en un an qu'il enchaîne au lycée professionnel Octave Feuillet* (« avec les meilleures notes depuis vingt ans ! »), il deviendra lui-même professeur. Il a alors 22 ans...

« J'ai envie que la transmission perdure et, en sept ans à ce poste, j'ai œuvré pour développer les CAP en un an, pour y attirer des personnes plus expérimentées, bachelières. Exactement ce que recherchent désormais les grandes maisons de couture. »



ÉTHIQUE ET PATIENCE

Rassurez-vous, aucun animal n'a été blessé durant ce reportage ! « J'utilise essentiellement des plumes de mue** – d'oiseaux non protégés – récupérées auprès d'éleveurs sélectionnés avec rigueur », souligne Maxime Leroy. Une dimension éthique, une patience à toute épreuve (6 mois à 3,5 ans sont nécessaires avant qu'un faisán n'atteigne sa maturité sexuelle et donc ne mue) et un sacerdoce administratif qui n'ont pas rebuté le plumassier et son associé, Paul Baret. « Ce qui a été négocié et pensé en amont avec les éleveurs, toute la filière de la plumasserie en bénéficie désormais ! Cela a pérennisé notre métier et le leur, nous assure des plumes de qualité sur le long terme. »



SANS LIMITE

Autruches, perroquets, faisans, paons... À chaque plume sa souplesse, son « gras », ses exigences. Sa connaissance pointue de la matière ouvre à Maxime Leroy des collaborations prestigieuses dans les milieux de la mode ou de la décoration, un terrain de jeu sans limite. À son actif, aussi bien des bracelets de montre, des pieds de lampe, une moto, de la maroquinerie, des chaussures... « *Je me considère comme un artisan, pas comme un artiste. Je mets au service d'un créateur mon savoir-faire, mes techniques, comme pour Jean Paul Gaultier avec qui je collabore depuis dix ans. Je conçois des projets à vivre, utiles.* »



CHEMIN TOUT TRACÉ

En parallèle, Maxime Leroy est toujours à la tête de M Marceau, son atelier de création lancé il y a cinq ans, et de Sacco Baret, une marque vitrine qui met en avant ses créations de haute-à-à (souliers, maroquinerie...). « *À terme, je souhaite réussir à incorporer l'aspect expérimental et l'audace qui anime M Marceau au sein de la Maison Février* », explique le jeune homme. En attendant, il devra s'atteler à un autre chantier de taille : une installation autour de l'art de la plumasserie pour fêter la réouverture de la salle d'exposition temporaire du musée des Arts décoratifs Paul Dupuy, à Toulouse, en 2020. De quoi déployer un peu plus ses ailes... et sa réputation déjà solide.

* Le seul lycée de France à proposer cette formation (promotion de dix élèves par an).

** Les autres plumes (poules, canard...) sont issues d'élevage classique dont les animaux sont destinés à la consommation et les plumes considérées comme un rebut.



MOULIN ROUGE, CÔTÉ COULISSES

Consécration ultime : Maxime Leroy est devenu en début d'année le mandataire de la Maison Février, l'atelier de plumasserie historique du Moulin Rouge, intégré en son sein, à Montmartre. « *Et dire que l'univers du cabaret ne m'attirait même pas !* », s'amuse-t-il. Son idée : « *redonner ses lettres de noblesse à cette maison, développer l'aspect mode, qui s'est un peu perdu en chemin, conserver l'âme du travail réalisé ici, tout en le modernisant* ». Pour ce faire, il est entouré de cinq « petites mains » (une expression qu'il exècre !), dont deux véritables « autruchiennes » au savoir-faire inestimable (une tonne de plumes d'autruche est travaillée ici chaque année !

www.m-marceau.com - www.saccobaret.com +

DATES CLÉS

2010

CAP en un an au lycée Octave Feuillet, dans le XVI^e arrondissement à Paris. Il en sortira major de promotion et y deviendra professeur dans la foulée.

2011

Première collaboration avec Jean Paul Gaultier pour le lancement de Kokorico, le nouveau parfum du créateur.

2016

Exposition « Double je » au Palais de Tokyo avec la Fondation Bettencourt Schueller. Sa moto ornée de plumes noires attire tous les regards.

2019

Prise de fonction au sein de la Maison Février, structure appartenant au Moulin Rouge. Il y est, entre autres, en charge de l'entretien et la modernisation des costumes des 60 danseurs(ses).

▼ L'équipe de France de rugby à 15, composée uniquement d'apprentis, lors du match qui l'opposait à la Suisse, à Genève, en juin dernier.



© ANDSA

Pratiquer une activité sportive et se former à un métier constituant, à première vue, deux préoccupations distinctes qui, pourtant, se rejoignent. Santé, esprit collectif, dépassement de soi: de nombreuses actions contribuent à développer ces valeurs communes à la pratique d'un sport et d'un métier. *Sylvain Villaume*

GILLES BOURGUIGNON - CHEF D'ENTREPRISE ET EX-RUGBYMAN PROFESSIONNEL

HYMNE AUX VALEURS

Son nom dira forcément quelque chose aux amateurs de rugby : de 1988 à 1990, Gilles Bourguignon a porté à six reprises le maillot du XV de France, à un poste de deuxième ligne occupé avec l'autorité de son double mètre pour cent bons kilos durant une carrière exemplaire au sein du RC Narbonne. À aujourd'hui 55 ans, l'Audois se trouve à la tête d'une véritable PME de sept boulangeries plus trois points de vente saisonniers, sous différentes enseignes : Le Fournil de Gilles et L'Épi d'ovalie notamment. C'est dire s'il a su, cinq ans avant la fin de sa carrière sportive, travailler à la réussite de sa reconversion, et prouver que l'apprentissage d'un métier n'était pas incompatible avec la pratique

d'un sport de haut niveau. Au sein de ses boulangeries, Gilles Bourguignon emploie cent salariés, dont une vingtaine d'apprentis, pour la plupart issus des CFA de Lézignan et de Rivesaltes.

Dans ses effectifs, il compte un ancien gymnaste chez qui il dit aujourd'hui retrouver « *rigueur, équilibre, force mentale* », et parmi ses apprentis « *un boxeur et un rugbyman* », « *dont les clubs doivent parfois admettre qu'ils manquent un entraînement. Notre activité, c'est du sept jours sur sept par roulement, donc des week-ends travaillés. Nous devons veiller à établir une planification équilibrée, notamment pour ne dissuader personne de pratiquer un sport.* » Pourquoi cette prévention ? Tout simplement « *pour les valeurs que le sport permet d'inculquer à un jeune* », répond-il. « *Chez nous, où l'on travaille en équipe, c'est particulièrement parlant. Tolérance, respect, honnêteté, courage : le sport en est imprégné et le travail le met en pratique. Le sport implique de l'exigence envers soi-même, le goût de l'effort, la volonté de dépassement. Et permet de se construire face au stress, à la peur de l'échec, au regard des autres. Il nous amène à trouver des solutions, en plus de s'épanouir. C'est primordial pour l'équilibre de l'individu.* » Parole d'expert !



LAURENT FABRE - CONSEILLER PRINCIPAL D'ÉDUCATION

« SPORT ET MÉTIER » DANS LES STARTING-BLOCKS

Le CFA de Rivesaltes, dans les Pyrénées-Orientales, compte 800 élèves et forme à 14 métiers (alimentaire, services, automobile...). Laurent Fabre,

le conseiller principal d'éducation depuis 25 ans, y porte, en cette rentrée 2019, le programme « sport et métier », également lancé dans un secteur plus rural, à Mende (Lozère). « *C'est une expérimentation, précise-t-il, mais nous sommes convaincus de pouvoir faire des émules, notamment dans des régions encore plus sportives que la nôtre.* »

Le dispositif est parti d'un constat : l'abandon d'une pratique sportive en club par l'immense majorité des jeunes entrant en apprentissage. « *Or, quand on connaît les vertus sociales et éducatives du sport, ce constat a de quoi perturber, explique Laurent Fabre, membre actif de l'Andsa* (lire aussi notre rubrique « Opinion »).* De plus, nos apprentis exercent souvent dans de petites entreprises, dans les villages : leur implication dans un club sportif est bonne pour le dynamisme et peut leur offrir de nouvelles opportunités dans les entreprises qui sponsorisent ces clubs. » Des partenariats entre l'établissement et les clubs ont donc été noués : lors de leur semaine au sein du CFA,

les jeunes (une cinquantaine à Rivesaltes pour commencer) suivent, après les cours du lundi, du mardi et du jeudi, un programme de récupération, renforcement musculaire, préparation physique. Deux enseignants encadrent l'opération, qui a mobilisé un budget d'environ 3 000 € pour l'achat de matériel.

* Association nationale pour le développement du sport dans l'apprentissage.



ROMAIN LARRIGOLE - PROFESSEUR D'EPS

« EMMENER UN JEUNE À L'EMPLOYABILITÉ »

Romain Larrigole enseigne l'éducation physique et sportive (EPS) en CFA depuis maintenant dix ans. Il vient tout juste d'élargir son cursus en consacrant un master 2 à la question du lien entre apprentissage et éducation physique et sportive. « *L'enseignement de l'EPS est structuré, à la base, pour le collège et le lycée ; son rapport avec le monde de l'entreprise auquel prépare l'apprentissage n'est pas naturel. Au sein du CFA Henri-Martin de Lézignan-Corbières (Aude), nous proposons, deux heures par semaine, un enseignement de l'EPS plus en lien avec le milieu professionnel.*

Nous travaillons sur une finalité partagée par tous – enseignants, familles, apprentis, direction de l'établissement, élus de la chambre de métiers et de l'artisanat – : l'employabilité. Car il en est de l'EPS comme des autres matières enseignées : elle doit contribuer à emmener un jeune à l'employabilité. » Un maître mot décliné en deux objectifs : d'abord, former un bon salarié ; ensuite, former un responsable. Dans le premier cas, trois

notions sont à l'œuvre : l'engagement, l'adaptation, le relationnel. Dans le second cas, c'est l'autonomie, l'analyse et le management qui sont particulièrement travaillés. « *Nous cherchons donc à trouver des activités sportives qui correspondent au mieux aux notions évoquées. Par exemple, en CAP coiffure, course en durée, tennis de table, sport collectif, relais 4 x 50 mètres...* », conclut Romain Larrigole.



APPRENDRE À CHUTER

L'Association nationale pour le développement du sport dans l'apprentissage (Andsa) est un peu le comité olympique des chambres de métiers et de l'artisanat (CMA) ! Son credo : encourager les apprentis à démarrer ou reprendre une activité sportive en club, via des partenariats, l'organisation d'événements et, bien entendu, en s'appuyant sur le réseau des CFA des CMA. Mais l'Andsa propose aussi des formations et s'apprête à en tester une nouvelle, en partenariat avec la Fédération française de judo : gérer la chute pour éviter les accidents du travail. Une démarche déjà suivie par des écoles de jockeys, notamment, dont pourront profiter les entreprises artisanales. Tél. : 05 34 48 09 82 - andsa.org

JOSEPH CALVI

« LE SPORT ENTRETIENT LE GOÛT DE L'EFFORT »

À la tête de l'Andsa, Association nationale pour le développement du sport dans l'apprentissage, l'Ariégeois Joseph Calvi encourage les jeunes à pratiquer une activité sportive qui leur sera bénéfique dans leur travail comme dans leur vie de tous les jours.

Propos recueillis par Sylvain Guillaume

QUEL EST VOTRE LIEN AVEC LE SPORT ?

C'est ma passion ! Plus jeune, j'ai pratiqué le rugby, mais aussi le tennis puis le tennis de table à un assez bon niveau puisqu'avec mon équipe de Foix, nous avons été champions des Pyrénées. Ici, le dimanche après-midi est consacré au rugby : nous allons au stade et, souvent, l'artisan local devient sponsor du club du coin ! Cela crée des liens. Président de la Chambre de métiers et de l'artisanat de l'Ariège, j'ai initié un partenariat avec les clubs de rugby locaux afin de présenter les métiers de l'artisanat aux joueurs cadets et juniors. Une possibilité pour eux de trouver un apprentissage, pour nous de fixer des jeunes sur le territoire. Connaissant cette action, le président de CMA France, Bernard Stalter, m'a proposé de prendre la présidence de l'Andsa, ce que j'ai accepté avec joie.

EN QUOI EST-IL PARTICULIÈREMENT IMPORTANT DE SENSIBILISER LES APPRENTIS À LA PRATIQUE D'UN SPORT ?

Il s'agit d'un enjeu de santé pour ceux qui recherchent simplement le bien-être, un vecteur de loisir pour ceux qui privilégient le plaisir, ou de challenge et de dépassement de soi pour ceux qui se tournent vers la compétition. C'est pourquoi nous travaillons à rendre l'apprentissage compatible avec la pratique d'un sport, malgré

un emploi du temps qui, à première vue, ne le permet pas facilement. C'est l'idée du dispositif « sport et métier » que testent actuellement deux CFA et que nous espérons développer au niveau national (*lire également notre rubrique « Trait d'union »*). Cinq heures supplémentaires de sport sont proposées au jeune, avec son programme d'apprentissage d'un métier ; cela touchera notamment à la récupération, à la diététique, la préparation physique et mentale, etc.

UN BON SPORTIF FAIT-IL UN BON APPRENTI, ET VICE-VERSA ?

En tout cas, nous remarquons dans nos entreprises qu'un jeune doué pour le sport est souvent un excellent apprenti, car le sport entretient le goût de l'effort, la précision du geste, l'esprit collectif... Lors des tournois que nous organisons (une cinquantaine d'événements chaque année réunissant plus de 46 000 apprentis), des jeunes se rencontrent, d'horizons, d'âges et de métiers différents : cela joue un grand rôle dans la relation à l'autre, l'ouverture d'esprit, la mixité, la cohésion sociale. Dans l'autre sens, pratiquer un sport peut permettre à des apprentis d'atteindre le haut niveau. Des exemples existent, comme celui du rugbyman Fabrice Estebanez, ancien international, aujourd'hui entraîneur national, qui a été plombier jusqu'à ses 24 ans. Le mettre en avant peut aussi contribuer à moderniser l'image de l'apprentissage.



SON PARCOURS

andsa.org +

1988

Création de son entreprise de maçonnerie, basée à Foix, qui compte aujourd'hui trois salariés

2017

Président du Fonds national de promotion et de communication de l'artisanat (FNPCA)

2010

Président de la Chambre de métiers et de l'artisanat de l'Ariège

2019

L'Andsa est la seule association qui propose une offre de pratique du sport auprès de tous les centres d'apprentissage (artisanat, du bâtiment, de l'industrie, agriculture...)

2016

Président de l'Andsa, fondée en 2006

COMMUNIQUEZ DANS

le monde des
artisans



THIERRY JONQUIÈRES

DIRECTEUR DE PUBLICITÉ

06 22 69 30 22

thierry.jonquieres@wanadoo.fr

Le magazine de
référence de l'artisanat

Des informations
pratiques et locales

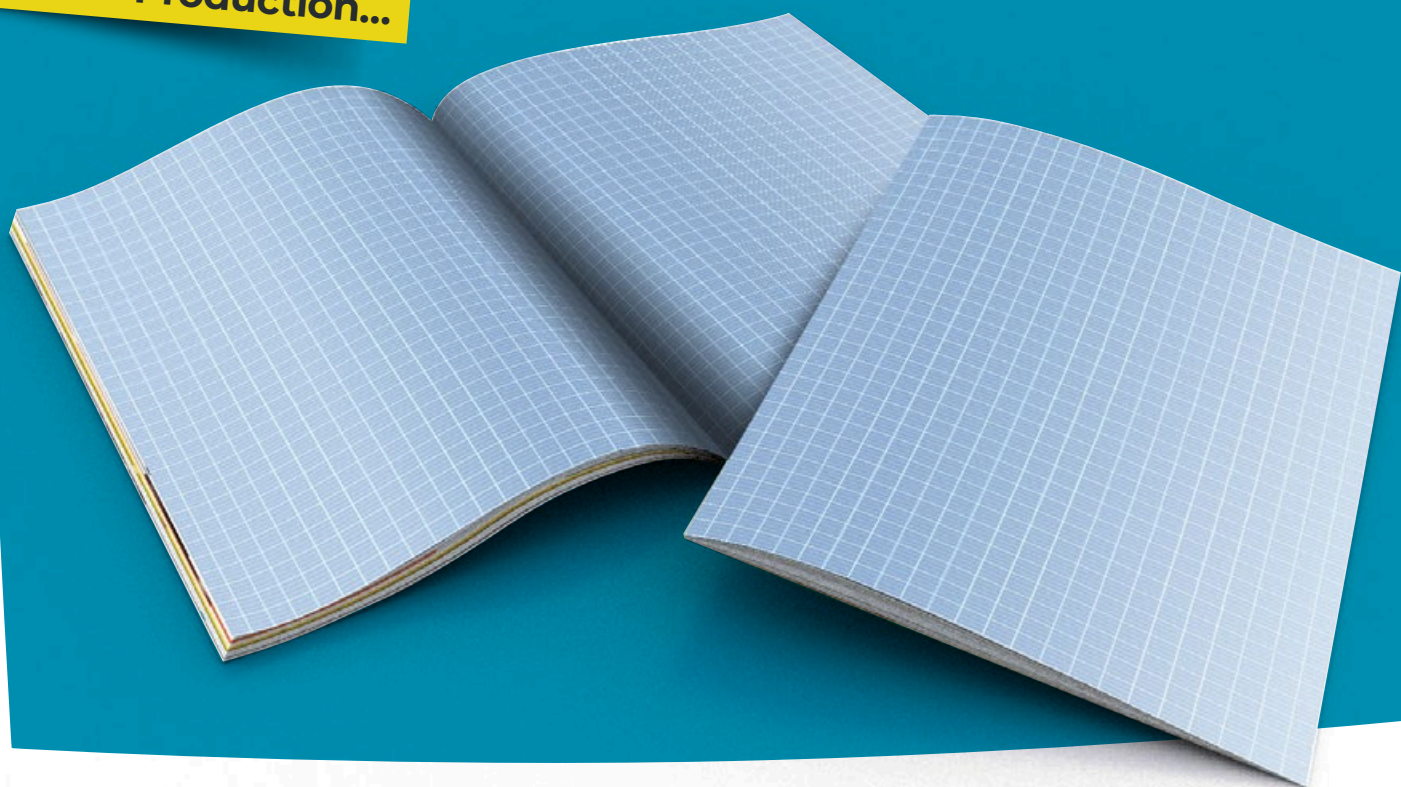
Alimentation,
Bâtiment, Services,
Production...

CÉDRIC JONQUIÈRES

CHEF DE PUBLICITÉ

06 10 34 81 33

cedric.jonquieres@orange.fr





LA LOI PACTE SIMPLIFIE L'ÉPARGNE RETRAITE

LE CRÉDIT MUTUEL VOUS
ACCOMPAGNE DÈS À PRÉSENT
POUR TROUVER LES SOLUTIONS
ADAPTÉES À VOTRE SITUATION.

Crédit  Mutuel

Le Crédit Mutuel, banque coopérative, appartient à ses 7,9 millions de clients sociétaires.

Caisse Fédérale du Crédit Mutuel MABN, société coopérative anonyme à capital variable, capital initial de 38 112 € - immatriculée sous le n° 556 650 208 RCS LAVAL – 43, bd Volney 53083 Laval Cedex 09, contrôlée par l'Autorité de Contrôle Prudentiel et de Résolution (ACPR), 4 Place de Budapest CS92459 75436 Paris Cedex 09.