

le monde des

artisans

septembre/octobre 2020 • 1,50 €
Bimestriel #138

Retrouvez dans ce numéro toute l'information de votre CMA

// LOIRE-ATLANTIQUE

PAYS DE LA LOIRE

05 APPEL À CANDIDATURES
Concours jeunes talents
de Loire-Atlantique

06 CAMPUS ARTISANAUX
Des solutions d'immobiliers
d'entreprises pour les artisans

22 FORMATION
Avez-vous pensé
à la VAE ?

#RelancerMonEntreprise

Pour **booster** ma **relance**
je fais **confiance** à la 

Et si on vous accompagnait au quotidien
dans la gestion de votre entreprise ?

CRÉATION - REPRISE - TRANSMISSION



COMMUNIQUEZ DANS

le monde des

artisans



THIERRY JONQUIÈRES

DIRECTEUR DE PUBLICITÉ

06 22 69 30 22

thierry.jonquieres@wanadoo.fr

CÉDRIC JONQUIÈRES

CHEF DE PUBLICITÉ

06 10 34 81 33

cedric.jonquieres@orange.fr



Le magazine de
référence de l'artisanat



RELANCER ET DÉVELOPPER POUR DEMAIN...

La crise que nous traversons s'installe. Depuis plusieurs mois, les chefs d'entreprise artisanale font face avec ténacité, constance, détermination mais aussi parfois inquiétude, solitude et désarroi. Cette période s'installe mais elle ne doit pas mettre à mal l'économie de proximité, celle de nos territoires. Parce que chaque situation est différente, parce que chaque histoire d'entreprise est singulière, les réponses et les solutions doivent être personnalisées et construites avec les dirigeants et les salariés. Dans cette phase si particulière qu'est la relance, la chambre de métiers et de l'artisanat est là. Les conseillers de la CMA sauront être présents à vos côtés pour vous accompagner et trouver les solutions adaptées. N'hésitez pas à faire appel à eux. Plus que jamais, nous accompagnons les porteurs de projets, pour les guider et les soutenir dans leurs démarches. La CMA prend part, organise et soutient dès que cela est possible des Salons pour mettre en valeur les talents et les savoir-faire... Nous poursuivons le concours Entrepreneurs de talent qui récompense les femmes qui entreprennent car nous avons plus que jamais besoin d'occasions de découvrir des réussites mais aussi et avant tout des aventures humaines où se mêlent savoir-faire, audace et innovation! Enfin, parce que l'artisanat fait vivre tous les territoires, les élus de la CMA vont à la rencontre des décideurs pour porter la voix des artisans, notamment auprès des maires. Nous défendons l'économie de proximité dont on voit chaque jour combien elle est essentielle à la vie de notre pays en cette période de crise. Plus que jamais, la CMA est mobilisée, à vos côtés!

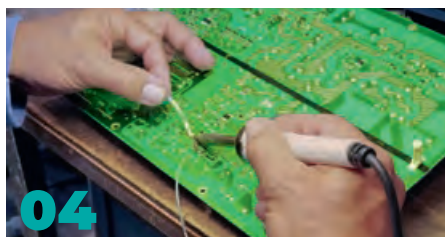
Joël Fourny

Président de la CMAR des Pays de la Loire

Philippe Bely

Président de la Délégation Loire-Atlantique

ENVIE D'ALLER PLUS LOIN ? WWW.ARTISANATPAYSDELALOIRE.FR



ACTUALITÉS 04

12^e Semaine européenne de la Réduction des déchets (SERD)

Appel à candidatures :
Concours jeunes talents de Loire-Atlantique

Campus artisanaux : des solutions d'immobiliers d'entreprises pour les artisans

La CMA vitrine et soutien commercial aux entreprises artisanales alimentaires

Restauration collective : nouveau marché pour les entreprises artisanales

Métiers d'art sur Loire : une histoire d'artisans confinés
Peintures Ordroneau & Batard

Bienvenue à Claire Morille et Linda Gousset

10 EN PAYS DE LA LOIRE Actualités régionales

PRATIQUE 22

Avez-vous pensé à la validation des acquis de l'expérience ?

Découvrez les rendez-vous formation de fin d'année

Nos formations supérieures au service des artisans

REGARDS 32

Métiers : coiffeurs et boulangers

Maison Tamboite : toute la noblesse de la petite reine

Trait d'union : l'entraide au cœur

Opinion : Jean-Pierre Pernaut

Ce numéro comprend des pages spécifiques entre les pages 1 à 24 pour les abonnés de la Loire-Atlantique.

Le Monde des artisans n° 138 - Septembre-octobre 2020. Édition de la Loire-Atlantique. **Président du comité de rédaction des pages locales:** Philippe Bely. Avec le concours rédactionnel de la chambre de métiers et de l'artisanat de la Loire-Atlantique. **Rédaction:** ATC (Tél. 06 65 62 28 85, e-mail: lemondedesartisans@groupe-atc.com). **Ont collaboré à ce numéro:** Marjolaine Biagi, Julie Clessienne, Christelle Fénéon, Samira Hamiche, Pixel6TM (Sophie de Courtivron, Isabelle Flayeux, Guillaume Geneste, Olivier Hielle, Lætitia Muller), Magali Santulli, Sylvain Guillaume. **Secrétariat de rédaction:** Média et Artisanat (Marine Anthony). **Rédaction graphique:** Pixel6TM. **Publicité:** ATC, 137 quai de Valmy, 75010 Paris. Thierry Jonquière (Tél. 06 22 69 30 22, fax 05 61 59 40 07, e-mail: thierry.jonquieres@wanadoo.fr) et Cédric Jonquière (Tél. 06 10 34 81 33, fax 05 61 59 40 07, e-mail: cedric.jonquieres@orange.fr). **Photographies:** Pixel6TM, en couverture: Mavoimages, © pages départementales: CMA44, sauf mention contraire. **Promotion diffusion:** Shirley Elter (Tél. 03 87 69 18 18). Tarif d'abonnement 1 an. France: 9 euros. Tarif au numéro: 1,50 euro. À l'étranger: nous consulter. **Conception éditoriale et graphique: TEMA/TM** (Tél. 03 87 69 18 01). **Fabrication:** Pixel6TM (Tél. 03 87 69 18 18). **Éditeur:** Média et Artisanat SAS appartenant à 100 % à ATC, 23 rue Dupont-des-Loges, BP 90146, F-57004 Metz cedex 1 (Tél. 03 87 69 18 18, fax 03 87 69 18 14). **Président:** François Grandidier. **Directeur général:** Stéphane Schmitt. **N° commission paritaire:** 0321 T 86957. ISSN: 1271-3074. **Dépôt légal:** à parution. **Impression:** Socosprint Imprimeurs, 36 route d'Archettes, 88000 Épinal.





12^e Semaine européenne DE LA RÉDUCTION des déchets (SERD)

DU 21 AU 29 NOVEMBRE. Chaque année, fin novembre, la Semaine européenne de la réduction des déchets mobilise et sensibilise les entreprises à la prévention, à la gestion et à la diminution de leurs déchets. De plus en plus d'entreprises artisanales, tous secteurs confondus, changent ainsi leurs pratiques... Pourquoi pas vous ?

La CMA 44 a créé à votre intention les dispositifs Éco-défis et Répar'acteurs, adaptés aux entreprises artisanales. Un plus indéniable pour des consommateurs toujours plus sensibles au respect de l'environnement.

ÉCO-DÉFIS

Les Éco-défis permettent aux artisans d'officialiser leurs démarches et de progresser : trier leurs biodéchets, éliminer leurs déchets dangereux dans les bonnes filières, s'adapter à la loi plastique, inciter à la suppression des emballages inutiles, développer les circuits courts. Ce dis-



positif est entièrement pris en charge par la CMA, l'Ademe et certaines collectivités locales du département.

RÉPAR'ACTEURS



La réduction des déchets passe aussi par des achats responsables et la réparation des équipements et des objets du quotidien (lave-linge, chaussures, vélos, etc.). À l'occasion de la SERD, la CMA lance une campagne de communication pour promouvoir le savoir-faire des professionnels de la réparation et du réseau Répar'acteurs. Derrière l'acte de réparation, des gestes précis font



appel à l'expertise des artisans : cordonniers, réparateurs d'équipements informatiques et électroménagers, cycles, mobilier...

PLUS D'INFOS : Carine Moro cmoro@artisanatpaysdelaloire.fr et Christophe Terrien cterrien@artisanatpaysdelaloire.fr



En 2020, la SERD met à l'honneur les nouveaux modes de consommation : la location et le partage de matériels, les achats reconditionnés, les click and collect, les services de réparation ou de livraison à vélo. En milieu urbain et en particulier sur le territoire de Nantes Métropole, la pratique du vélo se développe. Pour les professionnels, de nouveaux équipements sont proposés afin d'acquérir une mobilité professionnelle plus douce et écologique grâce à des vélos cargo à assistance électrique.

- Mise à disposition gratuite de vélos adaptés à vos besoins, formation et maintenance incluse : vélo cargo électrique biporteur, triporteur...
- Aide jusqu'à 20 % pour l'achat d'un vélo, cargo ou triporteur réservée aux micro-entreprises.

Après une formation théorique sur les intérêts de la mobilité douce, la boîte à vélos vous accompagne pour acquérir un vélo.



APPEL À CANDIDATURES!

Concours jeunes talents de Loire-Atlantique

Pour la 4^e année consécutive, la CMA 44 accompagne le concours des jeunes talents de notre département, proposé par Presse Océan, en partenariat avec le Département de Loire-Atlantique. L'objectif? Donner un coup de pouce aux 18 - 35 ans, et parler de leurs initiatives. Cette année encore, les lecteurs du quotidien seront invités à élire leurs favoris parmi 7 catégories. La CMA 44 soutient la catégorie Artisanat. Ce concours est une occasion unique de mettre en lumière la richesse et l'excellence des jeunes dans l'artisanat dans notre département. Le concours est ouvert à toute initiative portée par un artisan âgé de 18 à 35 ans. Un jury de présélection se réunira courant novembre pour



désigner les 4 candidats de chaque catégorie. Tous les nominés seront présentés lors d'un supplément spécial du quotidien le 14 janvier 2021. Les lecteurs voteront jusqu'à la fin du mois de janvier pour leur favori. Les résultats seront dévoilés

au cours d'une soirée exceptionnelle le 16 février 2021.

Alors, qui pour succéder à Sylvène Hédon, créatrice de robes et costumes de mariés sur mesure, lauréate 2020? Candidatures à déposer sur le site de Presse Océan.



LA CITÉ
DU GOÛT
ET DES
SAVEURS



LES ATELIERS CULINAIRES

www.citedugout44.com

SAISON
2020 -2021

CAMPUS ARTISANAUX : des solutions d'immobiliers d'entreprises pour les artisans

Issu d'une pratique informelle qui existait entre petites structures créatives, le coworking est de plus en plus répandu dans le secteur artisanal. Il s'organise dans une multitude d'espaces et revendique un fonctionnement collaboratif. L'émergence du coworking dans l'offre d'immobilier d'entreprise se développe en métropole nantaise. Deux exemples concrets.



Stütz, le campus artisanal : simple, sécurisé et flexible

Campus artisanal, Stütz simplifie les démarches de location d'ateliers, bureaux et entrepôts pour les entreprises artisanales. Eux-mêmes artisans, ils comprennent la complexité de trouver le bon local au bon endroit au bon moment. Les baux commerciaux « classiques » rigides, engagent le locataire pour plusieurs années avec des démarches annexes pénibles et contraignantes.

Stütz propose un service de location clé en main et flexible

→ L'offre inclut toutes les charges liées à la location : taxe foncière, eau, électricité, places de parking ou connexion Internet.

→ Il est possible d'agrandir, réduire, stopper la location à tout moment. Avec un préavis d'un mois et une surface modulable.

Stütz dispose à Bouguenais, de locaux de 25 à 200 m² pour accueillir une trentaine d'artisans. Le service de location donne accès à un espace de coworking et de convivialité de 75 m², pour travailler, échanger, faire émerger des idées, se restaurer ou prendre un café. Actuellement en travaux, des visites seront très bientôt possibles. Avancement des travaux disponible sur leurs réseaux, facebook, linkedin, instagram.

+ D'INFOS : David Herault
20 rue Christophe Colomb, Bouguenais
06 95 29 41 49
contact@stutz.pro
http://stutz.pro/

Ici Nantes : une manufacture collaborative et solidaire au cœur de la ville

Leur raison d'être : permettre aux professionnels du « faire » de faire vivre leurs idées et d'en vivre. Comment ?

Grâce à leurs :

- ateliers partagés,
- machines professionnelles et numériques mutualisées,
- espaces de stockage,
- salles d'assemblage,
- formations techniques,
- services d'accompagnement business et prototypage et à la transmission et l'entre-aide d'une communauté aux dizaines de savoir-faire art(isanau) + design + techno, présents à Nantes et sur l'ensemble du territoire...

Ici Nantes s'adresse à de jeunes designers et artisans qui lancent des start-up... Des quadras en reconversion désirant lancer des marques made in Nantes... Des décrocheurs inventeurs d'objets connectés pour simplifier la vie de personnes dépendantes grâce à la formation « entrepreneur maker »... Des artisans d'art utilisateurs d'outils de fabrication numérique pour améliorer leur rentabilité et s'offrir de nouvelles opportunités...

+ D'INFOS : Gatien Sepulchre
06 79 14 82 49 - icanantes@makeici.org
www.makeici.org/icanantes



IC! NANTES



VOTRE ENTREPRISE SE DÉVELOPPE AUSSI SUR INTERNET



Direct & Proche est un ensemble de solutions digitales qui répondent à vos besoins de communication et d'animation des ventes

GRAND OUEST
BANQUE POPULAIRE



Banque Populaire Grand Ouest, société anonyme coopérative de Banque Populaire à capital variable régie par les articles L512-2 et suivants du Code monétaire et financier et l'ensemble des textes relatifs aux Banques Populaires et aux établissements de crédit dont le siège social est situé 15 boulevard de la Boutière - CS 26858 - 35768 Saint-Grégoire cedex, immatriculée au Registre du Commerce et des Sociétés de Rennes sous le numéro 857 500 227. Intermédiaire en assurance immatriculé à l'ORIAS sous le numéro 07 004 504 - La Banque Populaire Grand Ouest exploite la marque Crédit maritime - Crédit photo : GettyImage

EN VRAI, C'EST EN SE CONNAISSANT MIEUX QU'ON PREND LES BONNES DÉCISIONS.

SOLUTIONS PERSONNALISÉES
ET COMPLÈTES POUR LES PROS.

Agence
Pro

02 99
30 90 80

groupama.fr

Groupama Loire Bretagne - 23, Boulevard Solferino - CS 51209 - 35012 Rennes cedex - 383 844 693 RCS Rennes
Entreprise régie par le code des assurances - Crédit photo : Aurélien Chauvaud - Document non contractuel



GroupamaPro

La CMA vitrine et soutien commercial aux entreprises ARTISANALES ALIMENTAIRES

Des marchés d'artisans nombreux... pour valoriser nos entreprises et nos savoir-faire!

À travers de nombreuses manifestations, organisées en association avec les collectivités territoriales, la CMA 44 - Cité du goût et des saveurs permet aux artisans alimentaires de développer une nouvelle clientèle sur des marchés d'artisans/producteurs. Marchés ponctués d'animations culinaires où des chefs mettent en valeur les produits... À l'instar du filet mignon de la charcuterie Labbé Simon à Saint Malo de Guersac magnifié dans un Cromesquis de polenta aux moules crème marinière aux petits légumes et algues Aonori, copeaux de filet mignon fumé aux algues et sarrasin torréfié.

Ont déjà eu lieu

→ **Partez voir la Mer** : marché d'une dizaine d'artisans pâtisseries, charcutiers, traiteurs, biscuitiers... Artisans d'art et producteurs, utilisant les produits de la mer, organisé fin août sur le port de la Turballe.

→ **Le Grand Goûter Lu** : vente d'un grand Goûter LU avec 5 artisans pâtisseries, organisé pendant l'exposition LU au Château des Ducs de Bretagne pour valoriser notre patrimoine culinaire nantais.

→ **Le Grand Marché** : marché d'artisans et de producteurs sous signes officiels de qualité et d'origine, coorganisé avec la Chambre d'agriculture et le Voyage à Nantes... sous les nefs à Nantes.



▲ ① Le Grand Goûter Lu - ② Le Grand marché

D'AUTRES MANIFESTATIONS SONT À VENIR.
Vous souhaitez y participer ? Contactez-nous!

LA RESTAURATION COLLECTIVE : NOUVEAU MARCHÉ POUR LES ENTREPRISES ARTISANALES

La loi Egalim oblige les chefs de la restauration collective à utiliser 50 % de produits locaux ou sous signes d'origine et de qualité (dont des produits bio) à partir du 1^{er} janvier 2022. Une opportunité pour les artisans d'intégrer un nouveau marché. Consciente des enjeux, la CMA 44 met en place de nombreuses actions pour faciliter le contact avec des chefs de la restauration collective dans le cadre du réseau local.

VOUS SOUHAITEZ ÊTRE MIS EN RELATION ?
CI-DESSOUS LA LISTE DES PRODUITS RECHERCHÉS.

Boulangerie/pâtisserie

- Gamme de pains (en individuels ou tranchés), pains hamburger/pita/wrapp/fouée (déjà réalisé), viennoiseries
- Brioches/pains/viennoiseries de la veille pour pains perdus, pudding
- Pâtes sablées/brisées cuites prêtes pour assemblage de pâtisseries, choux frais ou surgelés prêts pour assemblage
- Pâtisserie : biscuits secs, muffins, brownies, donuts, gâteaux locaux

Boucherie/charcuterie

- Saucisseries, sautés de bœuf (calibrés), jambon, côtes de porc (découpés), pâtés/rillettes/saucissons, poulet (découpé), dinde émincée et préparée (marinée...)

Produits de la mer

- Poissons et moules prêtes à cuire

Autres

- Pâtes fraîches ou en secs
- Crèmes aromatisées (crème caramel...)


+ D'INFOS : Karine Rivet - krivet@artisanatpaysdelaloire.fr
et Laurent Granson - lgranson@artisanatpaysdelaloire.fr



S'ÉQUIPER POUR L'AVENIR SANS FRAGILISER LE PRÉSENT.

CRÉDIT-BAIL MOBILIER,
FINANCEZ VOTRE ÉQUIPEMENT PROFESSIONNEL
DE FAÇON SIMPLE ET PERSONNALISÉE
TOUT EN PRÉSERVANT VOTRE TRÉSORERIE.



Offre conçue sous la marque Crédit Agricole Leasing par Lixxbail, Société agréée par l'Autorité de Contrôle Prudentiel et de Résolution - Société anonyme au capital de 69 277 663,23 € - Siège social : 12, place des États-Unis, 92120 Montrouge - France - 682 039 078 RCS Nanterre - Siret 682 039 078 00832 - TVA intracommunautaire FR 22 682 039 078. Édité par la CAISSE RÉGIONALE DE CRÉDIT AGRICOLE MUTUEL ATLANTIQUE VENDEE - Société coopérative à capital variable, agréée en tant qu'établissement de crédit 440 242 469 RCS Nantes - Société de courtage d'assurance immatriculée auprès du Registre des Intermédiaires en Assurance ORIAS sous le N° 07 023 954 N° TVA FR 57 440 242 469 - Siège social : Route de Paris - NANTES - Adresse postale : 44949 NANTES CEDEX 9. © Getty Images. 

TRIER TOUS LES
PAPIERS EST
TOUJOURS UNE
BONNE IDÉE!

JOURNAUX, MAGAZINES, CARNETS, ENVELOPPES, PROSPECTUS...
TOUS LES PAPIERS SANS EXCEPTION SE RECYCLENT.
EN LES TRIANT, VOUS LEUR DONNEZ UNE NOUVELLE VIE.
PLUS D'INFORMATIONS SUR LE RECYCLAGE
SUR TRIERCESTDONNER.FR

CITEO

Donnons ensemble une nouvelle vie à nos produits

5 clés

pour consolider et pérenniser votre entreprise



Pour redonner des perspectives à votre activité, c'est le moment-clé!

Au coeur des difficultés, l'intérêt pour les services de proximité et l'économie locale s'est renforcé. Cette tendance s'annonce durable et offre de vraies opportunités pour relancer votre entreprise artisanale.

Le réseau des chambres de métiers et de l'artisanat s'est donc mobilisé pour être à vos côtés, vous apporter un soutien actif et faire bénéficier à l'ensemble des entreprises artisanales, des différentes mesures du Plan France Relance.

Nous avons identifié 5 clés pour vous aider à consolider, dynamiser et pérenniser votre entreprise.

Parlons-en ensemble !



Profitez d'un accompagnement sur mesure

Votre conseiller-expert CMA met à votre disposition son expertise, sa disponibilité et son sens de l'écoute pour faciliter la relance de votre activité.

À travers un programme d'actions sur site et en ligne (bilan, analyses, conseil, formations...), vous pouvez compter sur un accompagnement au plus près de vos besoins et de vos réalités de terrain.

#RelancerMonEntreprise



Clé #1

Relancer votre entreprise et reprendre un nouveau souffle

- ▶ Dresser un bilan complet de l'impact de la crise sur votre activité.
- ▶ Identifier les actions prioritaires pour accélérer votre relance.



Clé #2

Insuffler une dynamique locale et responsable

- ▶ Profiter de l'intérêt pour une économie relocalisée afin de promouvoir vos produits et vos services.
- ▶ Participer à la transition écologique et valoriser votre démarche.



Clé #3

Faire décoller votre business grâce au digital

- ▶ Évaluer vos usages du numérique pour booster votre entreprise.
- ▶ Saisir toutes les opportunités d'une digitalisation adaptée à vos activités.



Clé #4

Reprendre de l'oxygène pour conquérir de nouveaux marchés

- ▶ Fidéliser vos clients acquis et en gagner de nouveaux.
- ▶ Renforcer votre démarche commerciale quel que soit le contexte : relocalisation, marchés publics, export...



Clé #5

L'Apprentissage une vraie bouffée d'avantages pour votre entreprise

- ▶ Faciliter vos démarches administratives pour recruter un apprenti.
- ▶ Favoriser une formation choisie pour vous permettre de communiquer au mieux votre savoir-faire et votre passion du métier

Parlons-en ensemble !

Pour vous proposer des solutions concrètes d'aide à la relance de votre activité, un conseiller-expert CMA est à votre écoute.

#RelancerMonEntreprise

Pour **booster** ma **relance**
je fais **confiance** à la 



Pour bien redémarrer, vous pouvez
compter sur l'engagement de votre
CMA... Proximité et expertise à la clé !



PAYS DE LA LOIRE



répar'acteurs

Je répare... et ça repart

+ artisanatpaysdelaloire.fr



La réparation est l'acte qui consiste à remettre en état un produit en vue d'allonger sa durée de vie. Composante de l'économie circulaire, la réparation :

- évite un nouvel achat et permet de mieux consommer
- réduit les déchets et économise les ressources naturelles
- soutient les entreprises locales et l'économie de proximité

La loi relative à la lutte contre le gaspillage et à l'économie circulaire (10 février 2020), vise à accélérer le changement des modèles de production et de consommation et prévoit des mesures spécifiques en faveur de la réparation :

- indice de réparabilité (note/10) du produit pour informer le consommateur
- fonds de la réparation qui permettra de prendre en charge une partie des coûts de la réparation effectuée

Vous partagez les valeurs de la réparation !

- Vous souhaitez montrer au grand public l'intérêt de réparer ou transformer plutôt que de jeter ;
- Vous souhaitez valoriser votre activité de réparation et acquérir une plus grande visibilité en intégrant un réseau reconnu nationalement.

par un réparateur labellisé. Ainsi, les 4300 entreprises artisanales de la réparation des Pays de la Loire ont un rôle essentiel à jouer ! Pour les accompagner, la CMA développe, avec le soutien de l'Ademe, le dispositif **Répar'Acteurs** qui a pour objectifs de :

- valoriser le savoir-faire des entreprises,
- faciliter la mise en relation avec les consommateurs,
- réduire les quantités de déchets et permettre un allongement de la durée de vie des objets.

Devenez Répar'Acteurs pour :

- obtenir des conseils personnalisés pour vous développer,
- bénéficier de formations adaptées à votre secteur,
- profiter d'une communication locale (stands lors d'événements, réseaux sociaux Facebook-Répar'Acteurs-Pays de la Loire),
- et être référencé sur l'annuaire national annuaire-reparation.fr.

CONTACTEZ-NOUS SUR Facebook
@reparateursdespaysdelaloire
et rejoignez les 550 entreprises déjà engagées en région !

DU 21 AU 29 NOVEMBRE 2020

SEM AINE EURO PÉENNE DE LA RÉDUCTION DES DÉCHETS (SERD)

Réparer, recycler, réduire ses déchets... Telle sera l'action phare de la CMA Pays de la Loire. La CMA vous propose de communiquer sur votre activité de réparation grâce aux supports spécifiques à votre activité.

Le vendredi 20 novembre 2020 à Nantes, Joël Fourny, président de CMA France et des Pays de la Loire, et Franck Dumaitre, directeur régional de l'Ademe, lanceront la SERD dans l'Atelier de la Poule Noire. Ce sera l'occasion de présenter aux professionnels et à la presse la nouvelle charte Répar'Acteurs et le programme des visites d'entreprise en Pays de la Loire.



► Cycles L'Atelier de la Poule Noire.

Salon des Entrepreneurs

NANTES PAYS DE LA LOIRE

DIRIGEANTS, REPRENEURS,
FUTURS CHEFS
D'ENTREPRISE...

Ne manquez pas le plus grand rassemblement d'entrepreneurs

📍 Cité des Congrès,
Nantes

Du 24 au 25 novembre
Pour accélérer vos
projets, nos experts vous
conseilleront. Nos témoins
partageront leurs vécus
sur le stand de la CMA!

Conférence N° 1 « Face à la Crise, comment rebondir et vous révéler ? »

2020 restera marquée par
une crise sanitaire inédite.
Certains dirigeants ont,
malgré tout, développé une
autre stratégie commerciale
et s'adapter. Développer ses
partenaires, se diversifier,
communiquer autrement...
autant d'idées qui émergent
et font la différence!

Conférence N° 2 « Reconversion & entrepreneuriat : pourquoi pas vous ? »

« Donner du sens à ma
vie », « Changer de vie
et d'environnement »,
« Vivre de ma passion » ...
Autant de témoignages
de chefs d'entreprise suite
à leur reconversion.
Venez nous rencontrer!

INVITATION GRATUITE
artisanatpaysdelaloire.fr



SAVEZ-VOUS CE QUE l'Institut national de la propriété industrielle PEUT VOUS APPORTER ?

Vous dirigez une entreprise arti-
sanale et vous :

- proposez de nouveaux produits,
- renouvelez vos services,
- améliorez vos process,
- travaillez avec des prestataires
externes ou partenaires,
- êtes créatifs et agiles...

Dans tous les cas, il y a matière à s'in-
téresser à la propriété intellectuelle.
Légitimement, vous pourriez penser
que votre entreprise n'est pas concer-
née.

Or, ne pas se préoccuper suffisam-
ment tôt de ce sujet peut vous :

- exposer à des désagréments pour

ne pas dire plus (attaque en contre-
façon d'un tiers vis-à-vis du nom de
votre entreprise ou de votre produit
ou service) ;

- empêcher de protéger l'investisse-
ment (temps + argent) que vous avez
engagé.

Marque, dessins & modèles, brevets,
droits d'auteur, secrets de fabrication,
protection du savoir-faire, créations
de salariés sont à protéger...

**POUR FAIRE UN POINT
GRATUITEMENT SUR VOTRE ACTIVITÉ
OU VOS PROJETS...** Délégation
INPI Pays de la Loire : 08 20 21 02 11/
fperrono@inpi.fr & dmorel@inpi.fr

PACTE EN FAVEUR DE L'ÉCONOMIE DE PROXIMITÉ ET DE L'ARTISANAT



L'artisanat en Pays de la Loire représente
un atout majeur du développement
économique et de l'emploi. Fort de plus
de 134 000 salariés, 63 000 entreprises
et 12 000 apprentis, l'artisanat
est un acteur incontournable de
l'économie de proximité et durable,
indissociable de l'avenir des territoires,

de leur attractivité et de leur développement,
pourvoyeurs d'emplois non délocalisables et de lien social.

À la suite des élections municipales, la CMA va à la rencontre
des nouveaux élus afin de proposer la signature du Pacte
en faveur de l'économie de proximité et de l'artisanat.

Leurs engagements communs permettront de défendre la place
de nos entreprises dans les actions des collectivités locales
et d'affirmer une politique de valorisation de l'artisanat.

LE CONSEIL DE LA FORMATION (CDF)

- Favoriser l'accès aux formations qui concernent la gestion de l'entreprise
- Vous accompagne dans la construction et le financement de vos projets de formation

*Se former
pour réussir !*



*Le CDF,
le financeur
de mes projets...*



Construction
de mon projet



Le financement
de ma formation



Mon départ
en formation

Vous avez un projet, ☎ 02 51 13 31 46
vous avez des questions, ✉ cdf@artisanatpaysdelaloire.fr
Contactez-nous ! 🌐 www.artisanatpaysdelaloire.fr



PAYS DE LA LOIRE



Encourager l'entrepreneuriat au féminin

LANCEMENT DE L'ÉDITION 2020. Porté par la chambre de métiers et de l'artisanat et la Délégation régionale aux droits des femmes et à l'égalité, le concours Entrepreneures de Talents est organisé en partenariat avec BPI France, CER France et BNP Paribas. Candidatez avant le 30 octobre 2020!

Le concours comporte trois catégories, dotée chacune d'un prix de 1500 euros.

→ **Le Prix Jeunesse** s'adresse aux entrepreneures de moins de 30 ans.

→ **Le Prix Innovation** récompensera le caractère innovant du projet (innovation sociale, environnementale, RH, commercial...)

→ **Le Prix Engagement** s'adresse aux femmes engagées dans des projets qui placent l'efficacité économique au service de l'intérêt général (dimension sociale, solidaire ou environnementale).

Cette initiative donne l'opportunité de mettre à l'honneur des talents féminins en s'adressant à toutes les femmes dirigeantes d'entreprise, de toutes formes juridiques et toutes activités. Aux prix décernés au niveau départemental viendra s'ajouter un prix régional.

i **Encourager l'entrepreneuriat féminin, c'est une clé de réussite de l'économie de notre territoire ainsi qu'un levier pour la compétitivité et l'emploi.**

Plus d'infos et candidatures sur www.entrepreneuresdetalent.com +



PLUS D'INFORMATIONS :

Contactez Meriem Bouter - mbouter@artisanatpaysdelaloire.fr

ARTISANS, RELEVEZ LE DÉFI COLLECTIF DU MOI(S) SANS TABAC

La chambre de métiers et de l'artisanat, en partenariat avec l'ANPAA régional, est à vos côtés pour réussir le défi du Moi(s) sans Tabac. Un mois sans tabac, c'est 5 fois plus de chance de réussir! La meilleure façon d'arrêter de fumer c'est de rejoindre l'opération nationale « En novembre, on arrête ensemble ».

POUR PARTICIPER, TROIS SOLUTIONS :

- Internet sur www.tabac-info-service.fr
 - l'application mobile à télécharger gratuitement ou,
 - par téléphone en contactant le 3989.
- C'est une aventure collective à partager, alors, parlez-en aussi dans votre entreprise.



Journées européennes des métiers d'art

JEMA 2021. Moments dédiés aux actions pédagogiques et de sensibilisation, aux visites d'ateliers et aux événements collectifs, les Journées européennes des métiers d'art se dérouleront du 6 au 11 avril 2021. Leur thème : « matières à l'œuvre ».

En plus de dix éditions, les Jema sont devenues la plus importante manifestation de votre secteur dans le monde. Orchestrées par l'Institut national des métiers d'art

(INMA), et coordonnées par la mission Pays de la Loire Métiers d'Art en région, elles invitent les jeunes et le public à découvrir l'actualité de vos ateliers dans toute leur diversité.

Professionnels, l'ouverture des inscriptions, c'est maintenant! Pourquoi pas vous?

Plus d'infos sur journeesdesmetiersdart.fr +

VOS PROCHAINS RENDEZ-VOUS

Arts & Saveurs d'Exception
SALON DE L'ARTISANAT EN ANJOU

Mode & Bijoux
Mobilier & Déco
Patrimoine & Habitat
Gastronomie
Epicerie fine

13 — 15 nov. 2020

Centre de Congrès Angers

Vendredi 13 nov. 10h-19h30
Samedi 14 nov. 10h-19h
Dimanche 15 nov. 10h-18h

www.arts-saveurs-angers.com

CITÉ DES CONGRÈS - NANTES
10H - 19H / DU 4 AU 6 DÉCEMBRE 2020

SALON DE LA CRÉATION MÉTIERS D'ART
Déco - Mode - Cadeaux

BIENVENUE À...



Claire MORILLE

Claire Morille a rejoint la CMA courant du mois d'octobre au poste de directrice territoriale de la Loire-Atlantique. À 35 ans, titulaire d'un master professionnel Dynamiques territoriales et aménagement rural obtenu à l'université Blaise Pascal de Clermont Ferrand, elle débute au Centre permanent d'Initiatives pour l'environnement du Pays de l'Autunois-Morvan

comme chargée de mission développement local. Depuis 2011, elle occupait le poste de déléguée régionale à la Fédération nationale des transports de voyageurs (FNTV) des Pays de la Loire. Elle succède à Frédéric Enfrein qui se consacre entièrement à sa fonction de directeur régional de la formation professionnelle au sein de la CMA des Pays de la Loire.



Linda GOUSSET

Linda Gousset succède à Claude Beutrais au poste de responsable du service aux entreprises.

Linda Gousset rejoint la CMA pour apporter son expérience managériale commerciale et opérationnelle. Forte d'une carrière professionnelle au service des entreprises dans le secteur privé, elle souhaite inscrire le chef d'entreprise artisanale

au cœur des préoccupations de son service. Pour mémoire, composé de 17 conseillers et assistantes, le service aux entreprises de la CMA propose des accompagnements aux artisans par du conseil et/ou de la formation dans diverses thématiques de la gestion, de l'organisation, des ressources humaines, de la commercialisation... Le service accueille également les porteurs de projets en création et reprise d'entreprise.



Nous leur souhaitons la bienvenue et tous nos vœux de réussite dans leurs missions.

Pour accéder à **l'ensemble des services d'accompagnement des CMA**, rendez-vous sur

Artisanat.fr >

Le portail des Chambres de Métiers et de l'Artisanat

PORTEUR DE PROJET ARTISAN JEUNE / APPRENTI COLLECTIVITE

L'Artisanat
PREMIÈRE ENTREPRISE DE FRANCE
EN SAVOIR PLUS

TOUTES LES ACTUALITÉS

- 20 février** - LIVRE BLANC DE L'APPRENTISSAGE DU RÉSEAU DES CMA
- 25 janvier** - PACTE : CONSULTATION OUVERTE À TOUTS LES CITOYENS
- 25 janvier** - LANCEMENT DE L'ÉDITION 2018 DU PRIX DU MAÎTRE D'APPRENTISSAGE
- 25 janvier** - MARTINIQUE : VISITE DE LA MINISTRE DES OUTRE-MER ET DE LA MINISTRE DU

CHAMBRE DE MÉTIERS ET DE L'ARTISANAT DE LA SEINE-MARITIME
135 BOULEVARD DE L'EUROPE
76043 BOUEN
TÉLÉPHONE : 02 32 18 23 23
FAX : 02 32 18 23 00
PRÉSIDENT : CHRISTOPHE DORE

CHAQUE ANNÉE DANS LES CMA

- +1M PERSONNES REÇUES
- 140 000

Métiers d'art sur Loire

UNE HISTOIRE

d'artisans confinés

Sans ce nouveau rapport au temps imposé par le confinement, leur rencontre virtuelle spontanée et leur groupe n'auraient pas vu le jour. Fin mai, à l'occasion d'un live Instagram @the.craft.project sur les métiers d'art, réalisé par Raphaëlle Le Baud, fondatrice de Métiers Rares et The Craft, plusieurs artisans découvrent qu'ils partagent de nombreuses réflexions sur leur métier et leur statut, particulièrement après une reconversion professionnelle.

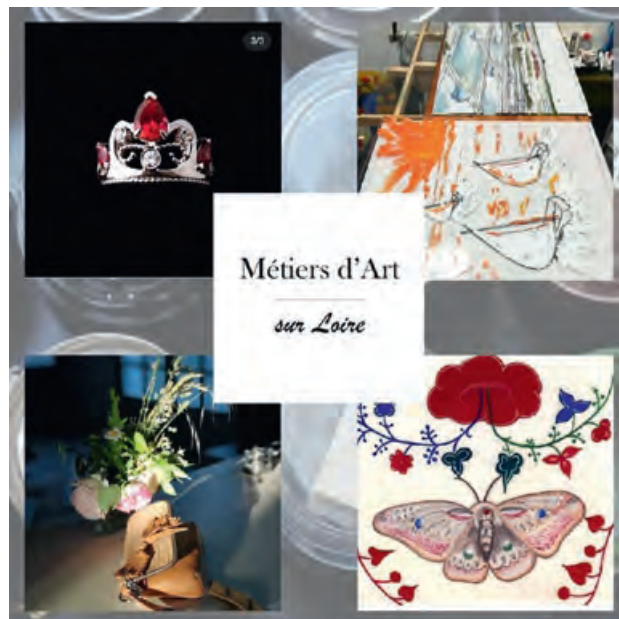
Après quelques échanges, une première envie de se regrouper et de partager donne naissance au compte Instagram : @artisans.phenix.

De la toile au territoire

Rapidement, quelques artisans d'art des Pays de la Loire souhaitent donner suite à cet élan d'entraide. France Conquer (enlumineure), Cécile Lescouët (peintre sous verre), Marielle Ravily (bijoutière-joaillière) et Catherine Bouin-Jacquet (maroquinnière), se regroupent. Objectif : mettre en avant leurs métiers, interagir avec leur territoire, le patrimoine qui les entoure et les nourrit, parler de leurs engagements de néo-artisans dans ce contexte d'interrogations sur notre consommation.

Le collectif partenaire de deux manifestations estivales locales

Ses membres exposent leurs créations avec d'autres artisans d'art et partagent avec le public leurs savoir-faire : « Dans les pas de Jules Verne » Château de la Droitière à Mauves/Loire, en juillet dernier et aux Journées du patrimoine, les 19 et 20 septembre au Château du Coing à St Fiacre/Maine. Un compte Instagram, une page Facebook @metiersdartsurloire et un site Internet



metiersdartsurloire.jimdofree.com sont créés. Le collectif spontané devient l'association Métiers d'art sur Loire. Il ambitionne de regrouper les artisans d'art qui souhaitent promouvoir leurs métiers, leurs productions et leurs services.

Une belle initiative qui offre à ces artisans une belle vitrine et des opportunités supplémentaires de se faire connaître.

+ D'INFOS

Catherine Bouin-Jacquet - 0618 85 3914
metiersdartsurloire@gmail.com



Fruit de la rencontre et de la réflexion de plusieurs femmes artisans, Artisan.es44, le Club des cheffes d'entreprises artisanales est quant à lui animé par la CMA 44 depuis le printemps 2018. Parce que les femmes artisans désirent partager et apprendre de leurs consœurs, Artisan.es44 permet à ses membres de mutualiser leurs expériences et d'échanger les bons plans. Il propose à ses adhérentes, chaque 1^{er} jeudi du mois, rencontres, formations, conférences, un temps fort annuel et des participations à des Salons professionnels.

+ D'INFOS ET ADHÉSION - Artisan.es44 - CMA - 0251138322
artisan.es44@artisanatpaysdelaloire.fr



Peintures Ordronneau & Batard

TANDEM... Lorsqu'en 2013, Yann Ordronneau propose à Hervé Lemasson d'intégrer son entreprise, c'est comme associé qu'il l'entend. Tous deux étaient collègues dans une entreprise de l'agglomération nantaise. Histoire d'un tandem complice et complémentaire.

Yann est ouvrier peintre, Hervé, métreur - conducteur de travaux. Ils restent en contact après le départ de l'entreprise de Yann. Hervé donne régulièrement des coups de main au jeune entrepreneur lorsqu'il s'agit de chiffrer des chantiers plus importants. Alors naturellement Yann propose à Hervé d'intégrer l'entreprise lorsque ce dernier souhaite donner une nouvelle orientation à sa carrière professionnelle. Dans cette direction d'entreprise leurs profils sont complémentaires. Yann, 42 ans, après 13 années d'apprentissage en entreprise artisanale puis comme ouvrier peintre dans diverses entreprises nantaises, se lance dans l'entrepreneuriat à 28 ans. Il crée son entreprise individuelle et travaille seul pendant quatre ans avant d'embaucher son premier apprenti puis son premier salarié. Diplômé en construction et topographie, étude de prix, organisation et gestion des travaux, Hervé, 39 ans, compte quant à lui dix ans d'expérience salariale. Tous deux

partagent les valeurs de l'entrepreneuriat : travail, respect, risque. Les cogérants regardent devant, à l'écoute d'opportunités pour faire grandir leur entreprise. Les entreprises plutôt... Car leur ambition est de solidifier des unités à taille humaine plutôt que de grossir et fragiliser une entreprise.

Cultiver dynamisme et spécificités de chaque entité

Ainsi, lorsque la possibilité de racheter l'entreprise de peinture Batard à St Julien de Concelles se présente, beaucoup d'attention est portée à l'étude du projet : une entreprise familiale, à taille humaine, des salariés qualifiés, trois générations d'existence, une notoriété locale établie... Une structure très ressemblante au schéma de l'entreprise idéale selon les critères de Yann et Hervé. Désormais, ce sont donc deux structures de 3 salariés chacune et une assistante à temps partiel sur les 2 établissements que managent Yann

et Hervé. Ils s'attachent à conserver l'esprit d'entreprise de chacune des entités et à cultiver leur dynamisme et leurs spécificités pour les consolider et les inscrire dans la pérennité. Méthodiques, rien n'est laissé au hasard dans la gestion des entreprises et des projets. Chacun apporte son point de vue, défend ses idées. Si comme dans un couple, il y a parfois des désaccords, le tiers expert est sollicité pour prendre la meilleure décision. L'échange et la communication sont la base de leur relation. Avec le temps, un regard, une réaction suffit à l'un comme à l'autre pour percevoir l'état d'esprit de son associé. Cette complicité leur permet de trouver l'équilibre essentiel pour conduire leurs projets.

ETS ORDRONNEAU À THOUARÉ/LOIRE
 Entreprise de peinture
 3 salariés dont 1 apprenti
 Sarl Stéphane Batard
 à St Julien de Concelles
 Entreprise de peinture
 3 salariés

LA FORMATION N'EST PLUS LE SEUL MOYEN DE VALIDER UN DIPLÔME

Avez-vous pensé à la validation des acquis de l'expérience ?

Vous souhaitez évoluer dans votre carrière ? Vous réfléchissez à obtenir la reconnaissance de votre expérience professionnelle par un titre ou un diplôme ? La validation des acquis de l'expérience (VAE) vous permet de valoriser votre savoir-faire en faisant reconnaître vos acquis et vos compétences par l'obtention d'un titre professionnel reconnu par le secteur des métiers.

Prérequis

Seule condition à remplir : avoir acquis au moins une année d'expérience, de manière continue ou discontinue, en rapport direct avec le diplôme.

Pour qui ?

- Chef d'entreprise
- Conjoint-collaborateur
- Salarié
- Demandeur d'emploi

En quoi cela consiste ?

- Répondre à un besoin de reconnaissance personnelle
- Se repositionner sur le marché de l'emploi
- Changer de statut professionnel
- Répondre aux exigences du règlement d'un concours ou des conditions spécifiques de recrutement
- Obtenir un allègement de parcours de formation

Choisir la CMA pour faire sa VAE

Avant

- Présentation de la procédure VAE
- Analyse approfondie de vos besoins et de votre parcours
- Conseils pour monter votre demande de financement
- Analyse et établissement de la demande de recevabilité

Pendant

- Un accompagnement individuel et personnalisé sur 24 heures maximum
- Une écoute et un regard neutres pour vous aider à prendre du recul et pour expliciter votre expérience
- Un accompagnateur VAE présent à vos côtés, pour vous accompagner dans votre réflexion et dans vos démarches

Après

- Préparation avant le passage devant le jury

1

Recevabilité

Le dossier de recevabilité est à retirer auprès de votre interlocuteur VAE de la CMA ou sur www.gouv.fr. Il retrace l'ensemble de votre parcours professionnel et de vos formations. Lorsque la recevabilité n'est pas accordée, la démarche VAE s'arrête (traitement de la recevabilité sous un délai d'un mois).

2

Dossier de preuves

Vous devez apporter la preuve que cette expérience vous a permis de développer les compétences correspondant à celles requises par le titre que vous demandez. Vous décrivez vos activités et analysez votre pratique professionnelle. Pour vous aider, vous pouvez prendre appui sur un accompagnateur VAE. Il vous aidera à analyser, formaliser et rendre lisible votre expérience au travers des preuves à apporter. L'accompagnement est facultatif.

3

Validation

Le jury, après examen de votre dossier de preuves et un entretien avec vous, se prononce et vous notifie la validation totale, partielle ou la non-validation de votre titre. En cas de validation partielle, les compétences manquantes pourront s'acquérir par la formation ou en complétant votre expérience professionnelle.

Gratuit et sans engagement

Accompagnement possible tout au long de l'année
Prestation d'accompagnement VAE adaptée aux personnes en situation de handicap

La VAE peut être financée par :

- Le CPF (Compte Personnel Formation) éligible au CPF code 200
- Le plan de formation
- Le FAFCEA
- Le Conseil de la Formation (CDF)
- Pôle emploi

+ D'INFOS : Brigitte Wolentenowicz

+ 0251138831 - bwolentenowicz@artisanatpaysdelaloire.fr



BESOIN DE VOUS FORMER ?

Découvrez les rendez-vous formation de fin d'année

		NOVEMBRE	DÉCEMBRE
NOVEMBRE- DÉCEMBRE	Démarcher ses clients via Internet (2 jrs)	19-20	4-11 (La Chevrolière)
	Bien vivre de ses créations (1 J)	12	
	Créer mon site Internet (2 jrs)		7-21
	Utiliser un logiciel devis facture (2 jrs)	24 nov - 1 ^{er} déc	
	Bien gérer sa micro (1 J)	3 (Pornic), 9 (Trignac)	8
	Bien gérer sa micro FOAD	30 oct et 2 nov	
	La photo pour le Web (1 J)		3
	Le numérique à la carte (1 J)	3	8
	Développer sa page Facebook pro (1 J)	27	
	Percer sur Instagram (1 J)	9	15
	Maîtriser et protéger l'image de son entreprise (1 J)	27	
	Calculer et gérer ses prix (1 J)	16	
	Initiation à la comptabilité (3 jrs)	27 nov - 4/11 déc	
	Gérer et optimiser sa trésorerie (1 J)	5 (La Chevrolière)	16
	Utiliser un logiciel devis facture (2 jrs)	24 - 1 ^{er} déc	
	Gérer, encadrer, motiver son personnel (3 jrs)	6-20-27	
	Hygiène et sécurité des aliments (2 jrs)	16-23	14-15
	Être à l'aise dans la relation commerciale (3 jrs)	16-23-30	
	Se perfectionner sur Excel (2 jrs)	10-17	

+ D'INFOS : Service aux Entreprises - Delphine Bisson - 0251138388

Financer sa formation

Artisan (TNS) et micro-entrepreneurs : prise en charge quasi intégrale par le Conseil de la Formation de la CMA des Pays de la Loire (sous réserve des fonds disponibles). Reste à votre charge 59 € par jour (pour la première) et 29,50 € pour les suivantes (sauf formations de 5 jours et plus). Tarif autre public (salarié, demandeurs d'emploi, chefs d'entreprise) : 239 € par jour. Offre coup de pouce : 1 formation offerte au choix parmi 10 essentiels dans l'année qui suit votre installation.

Nos formations supérieures AU SERVICE DES ARTISANS

BTS Comptabilité Gestion

L'apprenti est initié à la prise en charge des activités comptables et de gestion de l'entreprise artisanale. Il traduit de manière comptable toutes les opérations commerciales ou financières de celle-ci. Il participe également à l'élaboration et à la communication des informations financières. Il peut aussi contribuer aux prévisions annuelles de l'entreprise artisanale.

BTS Gestion de la PME

L'apprenti apporte son soutien au chef d'entreprise par son aide à la gestion du temps et à la planification des activités. L'accueil téléphonique et l'accueil physique des fournisseurs font partie de ses missions. Il parti-

cipe aussi à la gestion des ressources humaines. Enfin, il contribue à la communication interne et externe de l'entreprise artisanale.

Organisation de la formation

La formation dure deux ans. L'apprenti est en alternance une semaine sur deux en entreprise. Sa présence au CFA s'effectue sur vingt semaines par an.

Les aides de l'État

Dans le cadre du plan de relance, les entreprises artisanales bénéficient d'une aide financière de l'État de 8000 € pour l'embauche d'un apprenti de plus de 18 ans jusqu'au 28 février 2021.



Infos : Séverine Boquien - 0676698931 +

Un bilan de compétences POUR FAIRE LES BONS CHOIX !



«Le bilan de compétences est un excellent moyen de faire le point et se recentrer sur ses propres intérêts. Merci à ma conseillère bilan de la CMA 44 pour son professionnalisme, son accompagnement et ses conseils.» Vous avez de nouvelles perspectives pour votre entreprise? Vous évoluez dans votre activité? Vous avez besoin de faire le point, de mieux vous connaître? Vous avez le projet de changer de métier ou de secteur d'activité? La CMA 44 vous accompagne pour passer une étape professionnelle et vous propose - avec un conseiller - du temps de réflexion avant de faire vos choix.

+ D'INFOS : Service formation professionnelle continue :
0251138385 - sipcm44@artisanatpaysdelaloire.fr



Nomination de deux conseillers techniques d'unités pédagogiques à L'Urma Loire-Atlantique

Dans le cadre des orientations et objectifs fixés par la Direction du CFP, deux nouveaux collaborateurs œuvrent depuis la rentrée 2020.

Ces deux conseillers techniques, promus en interne de l'Urma Loire-Atlantique, ont pour missions principales d'assurer l'appui et le soutien à la dynamique des secteurs, d'envisager de nouvelles formations pour répondre aux besoins des entreprises, ainsi que promouvoir les formations des métiers. Bienvenue à Raphaël Bourcier et Julien Urvoy! (En photo de gauche à droite.)

Plan Jeunes : l'aide à l'embauche d'un apprenti boostée

Le gouvernement a dévoilé le 23 juillet les grandes lignes de son plan de relance en faveur de l'emploi des jeunes. Baptisé « 1 jeune, 1 solution », un volet entier de ce plan a vocation à relancer l'apprentissage, en proposant notamment de nouvelles aides à l'embauche. *Laetitia Muller*

Quelles sont les aides à l'apprentissage ?

Depuis le 1^{er} juillet 2020, les entreprises peuvent bénéficier d'une aide financière pour le recrutement d'un apprenti, ou d'un jeune en contrat de professionnalisation, la première année. Elle s'élève à 5 000 € pour l'embauche d'un apprenti mineur et à 8 000 € pour un alternant de plus de 18 ans. Elle est valable pour un contrat conclu avec un jeune qui prépare un diplôme du CAP jusqu'au master. Concrètement, l'aide couvre 100 % du salaire minimum des apprentis de 16 à 20 ans et 80 % du salaire des 21 à 25 ans. En pratique, cette somme exceptionnelle se substitue à l'aide unique à l'embauche dont peuvent bénéficier les entreprises de moins de 250 salariés qui embauchent un apprenti de niveau CAP à Bac. Le plafond de l'aide était de 4 125 €, pour la première année de contrat, il passe à 5 000 ou 8 000 € avec le Plan Jeunes. Quid à l'issue de la première année ?

Le ministère du Travail prend soin de préciser que l'aide unique prend ensuite le relais. Rappelons que son montant est de 2 000 € maximum pour la 2^e année d'exécution du contrat et de 1 200 € maximum pour la 3^e année, voire la 4^e année d'apprentissage.

Quelles entreprises peuvent prétendre à cette aide ?

Toutes les entreprises qui recrutent un apprenti préparant un diplôme de niveau CAP à master maximum entre le 1^{er} juillet 2020 et le 28 février 2021. Le dispositif s'applique également au contrat de professionnalisation. Des conditions existent uniquement pour les entreprises de plus de 250 salariés. À noter : Les apprentis auront six mois au lieu de trois pour trouver une entreprise à compter de leur entrée en formation. En conséquence, les entrepreneurs ont également six mois à compter de la rentrée 2020 pour trouver un candidat qui leur convienne.

Comment bénéficier de l'aide ?

Il faut avoir signé un contrat d'apprentissage entre le 1^{er} juillet 2020 et le 28 février 2021 et le déposer auprès de son opérateur de compétences (Opco). L'aide exceptionnelle se déclenche automatiquement. Le gouvernement a prévu le versement mensuel de l'aide avant que l'entreprise ne décaisse la rémunération du salarié.

Pas d'avance de trésorerie, une aide majorée pour la première année..., l'apprentissage permet également de former à ses pratiques et à son savoir-faire ses futurs collaborateurs, voire ses futurs repreneurs. Un dispositif donc très intéressant pour les entrepreneurs en manque de bras ! Si vous recherchez un apprenti, vous pouvez vous rapprocher du Service Apprentissage de votre chambre de métiers et de l'artisanat.

www.artisanat.fr >
Réseau des CMA > Un réseau
de proximité > Annuaire des CMA

Aide au contrat d'apprentissage : faites appel à votre CMA !

Depuis le 1^{er} janvier 2020*, la mission de service public d'enregistrement des contrats par les chambres de métiers et de l'artisanat (CMA) a été remplacée par le dépôt de contrats par les Opco (opérateurs de compétences, ex-Opca). L'accompagnement de la CMA est toutefois maintenu et étendu à l'ensemble des entreprises, tous secteurs confondus (artisans, commerçants, professions libérales...), qu'elles soient immatriculées ou non au répertoire des métiers. Cette prestation est proposée moyennant un coût d'environ 50 € par contrat et peut être totalement gratuite, pour tous, dès lors que l'inscription de l'apprenti s'effectue dans l'un des 112 CFA du réseau des CMA. Renseignez-vous auprès de votre Chambre !

* Loi Avenir professionnel.

MOINS DE CHARGES

Les TPE et PME des secteurs particulièrement touchés par la crise sont exonérées de cotisations et contributions patronales, du 1^{er} février à fin avril ou fin mai, selon la taille de la structure.

APUREMENT POSSIBLE AVEC L'URSSAF

En plus des exonérations, les entrepreneurs et indépendants, pour lesquels des cotisations et contributions sociales restent dues au 30 juin 2020, peuvent bénéficier, sans pénalités ou majorations de retard, de plans d'apurement conclus avec l'Urssaf.

NOUVELLE AIDE À L'APPRENTISSAGE

Une aide de 5 000 € est prévue pour l'embauche d'un apprenti entre le 1^{er} juillet 2020 et le 28 février 2021. Elle est de 8 000 € pour l'embauche d'un alternant majeur. Un dispositif sans condition pour les PME de moins de 250 salariés !

LECTURE RAPIDE

Loi de finances : les mesures de soutien aux TPE-PME

La troisième loi de finances rectificative (LFR3) pour 2020 a définitivement été publiée au Journal officiel le 31 juillet dernier. Exonérations, mesures d'aide... Afin d'y voir plus clair, voici le résumé des dispositifs dont peuvent bénéficier les entreprises artisanales, durement impactées par la crise sanitaire. *Loetitia Muller*

Exonération des cotisations et aides

La LFR3 crée un dispositif inédit d'exonérations et d'aides au paiement des cotisations sociales. Il est réservé aux PME de moins de 250 salariés, ainsi qu'aux TPE de moins de dix salariés des secteurs dits « les plus touchés par la crise ». Sont expressément visés les secteurs du tourisme, de l'hôtellerie, de la restauration, du sport, de la culture ou encore de l'événementiel. La loi ajoute à la liste les entreprises dont l'activité dépend de celle des secteurs précités ayant subi une très forte baisse de leur chiffre d'affaires ces derniers mois en raison du contexte sanitaire. Hormis les cotisations retraite complémentaire qui restent dues, il s'agit d'une exonération totale de toutes les cotisations et contributions patronales. Évidemment, la durée est limitée. Pour les PME de ces secteurs fortement impactés : l'exonération est applicable aux rémunérations dues du 1^{er} février au 31 mai 2020. Pour les TPE des secteurs impliquant l'accueil du public, elle couvre les rémunérations du 1^{er} février au 30 avril 2020. Concernant les entrepreneurs qui ont été contraints de cesser leur activité, la LFR3 a prévu un allongement de la période d'exonération jusqu'au dernier jour du mois précédant celui

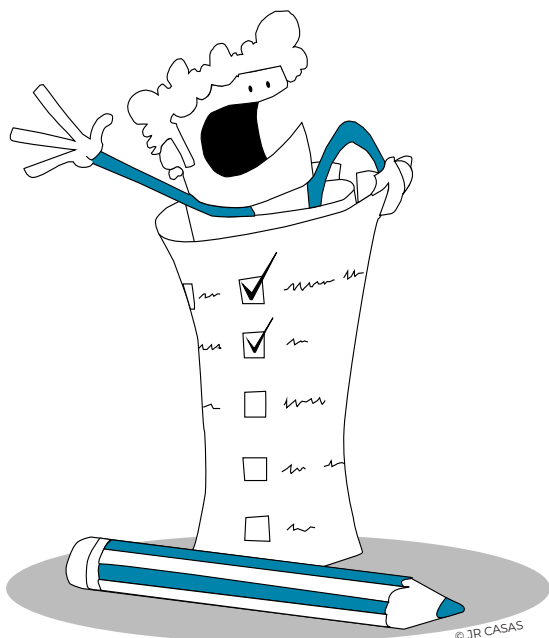
de l'autorisation d'accueil du public. En pratique, pour bénéficier de ce dispositif, les chefs d'entreprise peuvent, jusqu'au 31 octobre 2020, régulariser leurs déclarations sociales. Une condition toutefois : n'avoir pas fait l'objet d'une condamnation pour travail dissimulé au cours des cinq années précédentes.

Une aide au paiement des cotisations 2020

Même exonérés, les artisans et chefs d'entreprise peuvent, en outre, percevoir une aide au paiement de l'ensemble des cotisations et contributions qu'ils doivent à l'Urssaf. Le montant de cette aide est égal à 20 % de l'assiette des rémunérations soumises à cotisations sociales. Il leur suffit de faire figurer ce montant sur leur déclaration. Le site www.urssaf.fr précise les démarches à effectuer.

Apprentissage et professionnalisation

Les entrepreneurs qui recrutent un apprenti ou un alternant, entre le 1^{er} juillet 2020 et le 28 février 2021, bénéficieront d'une prime de 5 000 € pour un jeune de moins de 18 ans ou de 8 000 € s'il est majeur. Les informations et conditions sont détaillées sur le site solidarites-sante.gouv.fr. L'aide est sans condition pour les entreprises de moins de 250 salariés.



© JR CASAS

Assurance-crédit : système grippé, appui de l'État renforcé

L'assurance-crédit, principal outil de garantie des transactions entre entreprises, s'est grippée lors de la crise sanitaire. Pour parer à l'urgence, Bercy a créé quatre nouveaux dispositifs d'assurance-crédit dès la mi-avril, puis a dû renforcer son appui avec un complément de couverture en juin dernier. Explications. *Laetitia Muller*

Un outil pour sécuriser sa trésorerie

L'assurance-crédit est un moyen de garantir les entreprises contre les risques d'impayés de leurs clients-débiteurs. Ce dispositif protège les entrepreneurs contre les défaillances en cascade. Trois acteurs sont en scène : l'assureur-crédit, le client-entreprise assurée et l'acheteur. Avant de garantir des factures impayées, l'assureur évalue les clients. Il se base pour cela sur un système de notations des entreprises. Il remboursera l'entreprise, en cas de carence d'un acheteur, uniquement pour les créances peu risquées. En pratique, lors d'une vente de produits ou services à un client qui se trouve en défaut de paiement, l'entrepreneur peut, grâce à son assurance-crédit, se faire rembourser tout ou partie des factures engagées selon le contrat souscrit. De la même manière, il peut être assuré de la garantie de ses créances et ainsi rassurer ses clients. En cela, le dispositif constitue une solution essentielle pour sécuriser la trésorerie des entreprises et, par là-même, soutenir l'économie.

Entrepreneurs mal notés

Seul problème, dans le contexte de crise inédite du Covid-19, les assureurs-crédit ont revu leurs notes à la baisse. Un désengagement massif a même été constaté durant le confinement. Les créances remboursées par l'assureur étant seulement celles des clients bien notés, le système était en passe de se gripper, inévitablement, voire de freiner la reprise.

Le soutien de Bercy

Dès le 10 avril, le ministère de l'Économie a ainsi lancé quatre produits publics d'assurance-crédit destinés à maintenir ou renforcer les couvertures : CAP et CAP+, qui se concentrent sur les échanges nationaux, Cap Franceexport et Cap Franceexport+, qui sécurisent les flux commerciaux à l'international. Aucune condition

n'est exigée pour en bénéficier. Il suffit de se rapprocher d'un assureur participant au dispositif et de demander à souscrire une garantie complémentaire, dite « Complément d'assurance-crédit public ». À cette heure, cinq acteurs participent à l'effort d'État : Axa Assurcrédit, Atradius, Coface, Euler Hermes et Groupama Assurance-crédit & Caution. En pratique, l'adhésion prend la forme d'un avenant aux contrats d'assurance existants. Le but est de rester couvert par des assurances, même pour les clients mal notés.

Renfort du filet de sécurité

Pourtant, devant l'ampleur de la crise, et l'alerte des syndicats patronaux, le ministère des Finances a renforcé son soutien mi-juin en lançant deux nouveaux outils baptisés « Cap Relais », pour parer à la frilosité des assureurs hésitant à couvrir les créances d'un patron de PME. Dans la foulée, Bruno Le Maire a annoncé la conclusion d'un nouvel accord avec les assureurs-crédit : une réassurance publique temporaire de l'ensemble des encours d'assurance-crédit. Il couvrira, dans un premier temps, le marché domestique et les risques portant sur les PME et ETI*. Un premier outil vient en complément d'une assurance dont la garantie a baissé. Le second prévoit une substitution de l'État en cas de refus d'assurance. Cap Relais est mis en œuvre par la Caisse centrale de réassurance (CCR), détenue par l'État. Le dispositif est financièrement neutre pour les entreprises. L'État apporte, via ce système, une garantie aux quatre assureurs-crédit qui proposent les produits Cap et Cap Franceexport. Les entreprises devraient pleinement bénéficier de la sécurisation des assureurs ; ces derniers seront plus enclins à maintenir les lignes d'assurance-crédit et donc, par ricochet, des crédits interentreprises.

* Selon un communiqué de la direction générale du Trésor, le 18 juin 2020.

Dimensions:
4 972 x 2 272 x 2 020 / 2 389 mm
PTAC: 3.0 T

Motorisations: 1,0 l EcoBoost
essence / Électrique 126 ch
Vitesse maxi : 120 km/h



FORD TRANSIT CUSTOM PHEV

Volume utile : 5,4 / 6,6 m³
Charge utile maxi: 1 130 kg

Unique sur le marché

Face à la menace grandissante des restrictions de circulation des véhicules thermiques dans les centres-villes, Ford propose une variante hybride rechargeable (ou PHEV) de son Transit Custom. Un hybride série où la propulsion est assurée seulement par le moteur électrique. Son énergie est puisée soit dans la batterie de 3,6 kWh, soit auprès d'un moteur thermique essence, l'EcoBoost 1,0 l qui sert de générateur. *Guillaume Geneste*

Une autonomie variable et complexe à gérer

La batterie assure une autonomie d'une cinquantaine de kilomètres. Le moteur thermique vient en renfort et l'amène à environ 500 km.

Il est aussi possible de brancher le véhicule sur une prise ou une borne de recharge. Plusieurs modes de conduite permettent d'optimiser l'autonomie: Auto, EV now (mode électrique privilégié), EV Later (priorité au moteur thermique afin de préserver la charge de la batterie) et EV Charge (qui force le moteur thermique à recharger la batterie). Un certain temps est nécessaire pour en tirer la quintessence...



Un véhicule efficace

Le Ford Transit Custom PHEV dispose au total de 126 ch, largement suffisants pour une utilisation urbaine et périurbaine, sa vocation. L'agrément de conduite est élevé, notamment grâce aux batteries implantées dans le plancher. La récupération d'énergie au freinage (deux niveaux de récupération) demande un temps d'adaptation mais s'avère efficace à défaut d'être plaisante.

Un « vrai » Custom

Le Custom PHEV offre de belles capacités: charge utile maxi de 1 130 kg, possibilité de choisir entre deux hauteurs et volume utile identique à la version thermique (5,4 et 6,6 m³) grâce à l'implantation des batteries dans le plancher. Reste que le moteur fonctionne à l'essence même si la consommation moyenne réelle reste raisonnable: un peu moins de 6 l en conditions réelles.



Autonomie 100 % électrique limitée

Moteur essence



Solution unique sur le marché
Agrément de conduite



À PARTIR DE 43 790 € HT






SUIVEZ L'ACTU DE L'ARTISANAT SUR

WWW.LEMONDEDESARTISANS.FR



ET RENDEZ-VOUS

SUR LES RÉSEAUX
SOCIAUX

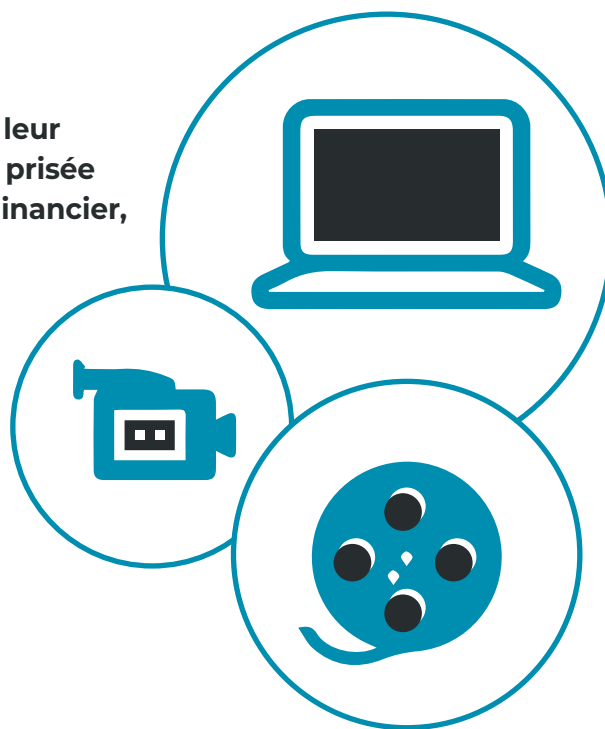
-  @MONDEDESARTISANS
-  @MONDEDARTISANS
-  LE MONDE DES ARTISANS



Artisans installés, ils font la démonstration de leur savoir-faire sur la plateforme de vidéos la plus prisée de la toile. À l'arrivée, pas vraiment de retour financier, mais un gain de notoriété non négligeable...

Et une promotion des métiers de l'Artisanat plus que bienvenue. *Samira Hamiche*

LES ARTISANS À LA CONQUÊTE DE YOUTUBE



1. LA PÂTISSIÈRE

LES SECRETS DE MURIEL

→ 38,4 k abonnés
→ 1,2 M de vues

FLASHÉZ
CE CODE
POUR
DÉCOUVRIR
SA CHAÎNE !



Son credo ?

Recettes et techniques de pro à destination de tous: Muriel Aublet-Cuvelier nous fait voguer entre classiques de la pâtisserie et réalisations

professionnelles « perlées »... Si bien que nombre d'apprentis – des plus jeunes aux adultes en reconversion – se plaisent à calquer ses gestes.

Ses abonnés ? Pros et amateurs mêlés.

Le retour sur investissement ? Monétisée dans une moindre mesure (« *un peu d'argent de poche* », dit Muriel), la chaîne sert de « *carte de visite interactive* » à la pâtissière. Un gain de notoriété, mais également « *une source inépuisable d'épanouissement* », qui lui permet de partager sa passion et d'interagir avec les internautes pour mieux cerner leurs besoins.

Ce qui cartonne ? Les recettes classiques, décortiquées pas à pas en format court (moins de 10 minutes).

2. LE PEINTRE

DOCTEUR PEINTURE

→ 75,4 K abonnés
→ 13,4 M de vues

FLASHÉZ
CE CODE
POUR
DÉCOUVRIR
SA CHAÎNE !



Son credo ?

Chaque jeudi, Docteur Peinture dispense ses bons conseils à un public débutant ou intermédiaire. La chaîne est doublée d'un site

de vente d'outillage de peinture et de livres, que gère l'artisan à mi-temps. Pas de place à l'improvisation: scénario, tournage et montage sont millimétrés.

Ses abonnés ? À 95 % des particuliers, mais aussi des artisans peintres soucieux de peaufiner leur technique ou de connaître l'avis d'un confrère.

Le retour sur investissement ? Google rémunère une partie des affichages publicitaires, mais la chaîne est surtout vectrice de notoriété pour Docteur Peinture (et donc pour la marque). L'artisan ne regrette pas le temps passé sur ses vidéos: « *Être payé à faire ce que l'on aime, c'est le plus beau métier du monde* ».

Ce qui cartonne ? Les tutoriels en formats courts (10 minutes ou moins).

Que conseiller à un artisan qui souhaite se lancer ?

« *De réfléchir! Quand il y a du travail pour quinze artisans peintres dans une ville de 30 000 habitants, il n'y en a pas forcément pour trente! YouTube c'est pareil, à condition de générer un contenu original, autrement c'est peine perdue.* » **Docteur Peinture**

« *Être lui-même! Être authentique et sincère, ne pas jouer un rôle, ne pas chercher les abonnés et les vues à tout prix. Mieux vaut une progression lente et constante, qu'une dégringolade après un coup de pouce d'un gros youtubeur. Le son et l'image doivent être de bonne qualité. Il faut aussi maintenir une ambiance positive dans les commentaires, surtout ne pas nourrir les trolls et virer les mauvais esprits.* » **Rémige Lutherie**

PAROLES
D'ARTISANS

3. LE LUTHIER

RÉMIGE LUTHERIE

→ 21,4 K abonnés
→ 1,3 M de vues

FLASHEZ
CE CODE
POUR
DÉCOUVRIR
SA CHAÎNE !



Son credo ? Dans son atelier d'Olargues (34), Charles-Antoine partage la conception de modèles uniques, parle machinerie et outillage. Il dévoile les coulisses de la lutherie, avec dextérité et légèreté. L'artisan monte et habille lui-même ses vidéos.

Ses abonnés ? Pros et amateurs, dont un lot d'internautes « qui apprécient le côté relaxant des vidéos ». « La création de A à Z d'un instrument ou d'une machine a un côté fascinant », admet Charles-Antoine, qui captive autant les luthiers confirmés que les simples curieux. Quant « aux puristes et aux trolls, ils sont vite éliminés », prévient-il !

Le retour sur investissement ? Financièrement, la chaîne rapporte peu, mais constitue une excellente vitrine pour l'entreprise.

Ce qui cartonne ? Les vidéos longues (20 minutes à 1 heure) détaillées et agrémentées de commentaires clairs, mais aussi les bancs d'essai de matériel.

4. LA TOILETTEUSE

NATH DIBELLA

→ 33,3 K abonnés
→ 589 K vues

FLASHEZ
CE CODE
POUR
DÉCOUVRIR
SA CHAÎNE !



Son credo ? Partager sa passion du toilettage animalier à travers des tutoriels, des directs et des focus sur des techniques spécifiques aux différentes races

canines et félines. Nathalie Di Bella forme également au sein de son salon de La Valette-du-Var (Var).

Ses abonnés ? Apprentis, professionnels et particuliers.

Le retour sur investissement ? La chaîne améliore la visibilité de l'artisane, qui gagne en notoriété grâce à des vidéos reflétant son savoir-faire et sa fibre pédagogique.

Ce qui cartonne ? Les vidéos de toilettage complet (40 minutes à 1 h), sinon les tutoriels d'une vingtaine de minutes spécifiques à une problématique.

5. LE BOUCHER

FIFI LE CÉVENOL

→ 47,9 K abonnés
→ 7,3 M de vues

FLASHEZ
CE CODE
POUR
DÉCOUVRIR
SA CHAÎNE !



Son credo ?

Enthousiasme galvanisant, techniques professionnelles de boucherie charcuterie, anecdotes: la recette d'une chaîne YouTube

qui attire presque 48 000 abonnés. Basé à Génolhac (30), Philippe Perrier, alias Fifi le Cévenol, redouble de bonne humeur et de pédagogie pour transmettre les gestes du métier.

Ses abonnés ? Nombre d'apprentis et de professionnels en quête de conseils, mais aussi des gastronomes et des particuliers souhaitant se familiariser avec les techniques bouchères.

Le retour sur investissement ? De l'attractivité pour l'entreprise, mais aussi pour le métier: l'artisan s'est imposé comme un réel ambassadeur de la boucherie-charcuterie.

Ce qui cartonne ? Les tutoriels, notamment les recettes de charcuterie.

Faut-il craindre de professionnaliser les particuliers ?

« À l'époque, les pâtisseries cachait leurs recettes. Je trouve cela absurde, car le métier est synonyme de partage. Cependant, il y a une chose que je ne peux pas partager: c'est ma sensibilité. Elle m'appartient et je l'utilise dans mes créations. »

Les Secrets de Muriel

« Un créatif qui a une envie cherchera et trouvera l'information; si ce n'est pas sur ma chaîne, ce sera ailleurs. Je préfère créer une ambiance de partage plutôt que de me renfermer sur moi-même. De toute façon, beaucoup de guitaristes ne cherchent pas à faire par eux-mêmes: ce sont là mes clients, qui connaissent la qualité de mon travail. »

Rémige Lutherie



Christophe Doré
Président de l'Unec et
de la CMA de Seine-Maritime

« Notre métier a été reconnu
comme incontournable
durant le confinement. Tout
le monde était en attente
de retrouver son artisan
coiffeur, mis en lumière
de fort belle manière. »



www.unec.fr

ARTISANS COIFFEURS

RESTER VIGILANTS, ENSEMBLE

Nouveau président de l'Union nationale des entreprises de coiffure (Unec), Christophe Doré est un homme de conviction. Passionné par son métier, il souhaite rassembler le plus grand nombre d'artisans de la coiffure. Son objectif: représenter et défendre une majorité d'entreprises pour les aider à rebondir et leur redonner la place et l'image qu'elles méritent. *Isabelle Flayeux*

Premier vice-président de l'Unec depuis 2014, Christophe Doré a été nommé à la présidence de l'organisation professionnelle en mai dernier, suite au décès de Bernard Stalter. Âgé de 52 ans, ce père de trois filles de 14, 20 et 25 ans gère deux salons de coiffure en Seine-Maritime. Il est par ailleurs président de la Chambre de métiers et de l'artisanat 76. L'Unec représente 90 % des entreprises du métier adhérentes à un syndicat, et ce quelle que soit leur forme : salon indépendant ou franchisé, avec ou sans salarié, coiffure à domicile. Le nouveau président affiche une volonté claire de continuer à rassembler toujours plus d'entrepreneurs. « *Deuxième secteur de l'artisanat en France, la coiffure compte plus de 85 000 établissements et 184 000 actifs. Pour pouvoir défendre les intérêts de l'ensemble de la filière, l'Unec a lancé au début de l'été une adhésion spéciale Covid à destination des coiffeurs non adhérents. Nous voulions leur faire prendre conscience qu'en étant réunis nous serons encore plus forts et entendus auprès des instances ministérielles.* » Si augmenter le nombre d'adhérents au sein de l'Unec est un enjeu crucial, Christophe Doré accorde également une attention particulière aux secteurs de la formation et de l'apprentissage.

UN PLAN DE RELANCE POST-COVID

« *Je vais continuer à travailler sur la revalorisation de la profession qui souffre aussi bien en termes d'image auprès des jeunes qu'au niveau économique* », a indiqué le nouveau président de l'organisation. Marquée par la récente pandémie comme beaucoup d'autres secteurs, la coiffure, pourtant acteur économique de proximité, a du mal à se refaire une santé. « *La reprise a été notable en mai puis l'activité a de nouveau fortement chuté. Nous constatons une hausse des ruptures conventionnelles et le recours au chômage partiel, notamment en raison des mesures sanitaires difficiles à appliquer.* »

Dès le mois de juin, l'Unec a interpellé le gouvernement en postant cinq revendications : défiscalisation des heures supplémentaires, aides financières permettant d'acquérir des équipements de protection, exonération totale des charges pendant trois mois, activation d'un dispositif d'indemnisation de perte d'exploitation en lien avec les compagnies d'assurances, maintien du bénéfice du fonds d'indemnisation pour les entreprises qui ne pouvaient pas rouvrir après le 11 mai. L'Union réclame également l'abrogation de l'arrêté de 1992 qui limite le nombre d'apprentis dans les salons.

SUITE AU DÉCÈS DE BERNARD STALTER, GÉRARD POLO PREND LA PRÉSIDENTE PAR INTÉRIM DE LA CNAMS (Confédération nationale de l'artisanat des métiers et des services) jusqu'au congrès du 23 septembre prochain. Celui qui était jusqu'à présent 2^e vice-président de l'organisation patronale est par ailleurs président de la FNA (Fédération nationale de l'automobile). La Cnams rassemble 37 fédérations patronales, dont l'Unec, et représente les intérêts de 430 000 entreprises (1,8 million d'actifs, dont 1,1 million de salariés).

ARTISANS BOULANGERS-PÂTISSIERS

UNE RENTRÉE CROUSTILLANTE

Ils ont souffert de la crise sanitaire (entre 40 et 60 % de chiffre d'affaires en moins), mais ils étaient là, sur le terrain, à continuer à fournir du pain frais, symbolisant dans le cœur des Français l'esprit de service. Zoom sur une profession à la fois intemporelle et tournée vers demain qui, en cette rentrée, a du pain sur la planche.

Sophie de Courtivron



Dominique Anract
Président de la CNBPF

« Notre priorité est de défendre le métier et donc le fait maison. »

La crise sanitaire a non seulement resserré les liens entre les boulangers et leurs clients, mais aussi ceux des 33 000 boulangers entre eux. La Confédération nationale de la boulangerie-pâtisserie française (CNBPF) fournissait à ses ressortissants des informations en temps réel, tandis que « *les remontées du terrain nous permettaient d'intervenir à bon escient auprès du gouvernement* », évoque Dominique Anract, son président. À l'heure où les Français plébiscitent la proximité, la CNBPF poursuit sa lancée fédératrice à travers deux actions fortes.

UNE MARQUE GAGE DE QUALITÉ

Après deux ans de travail, la CNBPF a lancé la marque « *Boulangers de France* » début 2020. « *Nous espérons être mille boulangers adhérents en septembre* », pose Dominique Anract. En adhérant à cette charte, le boulanger décline la notion de « qualité » sous plusieurs angles. En plus des pains, bien évidemment pétris, façonnés et cuits sur le lieu de vente, les pâtisseries, viennoiseries et le « snacking » sont aussi fabriqués sur place. Mais ce n'est pas tout. « *Boulangers de France, c'est aussi un engagement de santé (dose de sel réduite, entre autres) et un engagement sociétal : l'artisan choisit des circuits courts d'approvisionnement, des produits nobles, de sai-*

son... Il retraite ses invendus. Il prend des apprentis et s'engage à former son personnel, l'accès au magasin est optimisé... », énumère Dominique Anract. Des engagements qui sont vérifiés régulièrement par le Bureau Veritas. Pour aider les professionnels à organiser cela, des stages de formation ont lieu partout en France. Une campagne de publicité sur la marque sera diffusée en octobre (TV et radio).

RECONNAISSANCE MONDIALE ?

Lieu de vie et d'échanges, la boulangerie tient une place à part dans le cœur des Français, qui sont plus de 12 millions à les fréquenter chaque jour. La Confédération valorise la convivialité et le partage dans son dossier de reconnaissance de la baguette française au patrimoine culturel immatériel de l'Unesco. « *La baguette a été reconnue au niveau national en novembre 2018. Nous attaquons l'international cette rentrée; film, dossier, étude anthropologique des pratiques et de la culture de la baguette... vont passer par une trentaine de pays qui vont voter* », résume Dominique Anract. Les signaux sont au vert et l'actualité récente n'a fait que confirmer la valeur du pain aux yeux des Français: « *Les gens se sont rués dans les boulangeries et se sont jetés sur la farine pour faire du pain à la maison. Le pain est l'aliment de base, c'est encore un symbole fort* ».



PHOTOS : © FRÉDÉRIC VIELCANET

www.boulangerie.org - www.boulangersdefrance.org



« Nous envisageons le vélo comme un bel objet qui doit combiner une forme d'émotion et des fonctionnalités techniques. Notre approche est la même que dans la haute couture. »

TOUTE LA NOBLESSE DE LA PETITE REINE

MAISON TAMBOITE - FABRICANT DE VÉLOS

À quelques encablures de la Bastille, les vélos haut de gamme siglés « Maison Tamboite » poursuivent leur révolution esthétique et technologique. En misant sur les matériaux nobles et l'hypermersonnalisation, Frédéric Jastrzebski a su attirer dans son atelier-showroom les hédonistes du monde entier, et projeter l'entreprise familiale sur les routes du succès et de la modernité...

Julie Clessienne

À LA CROISÉE DES CHEMINS

La Maison Tamboite, c'est toute l'enfance de Frédéric Jastrzebski. L'histoire de sa famille depuis quatre générations. Après une carrière dans la Bourse, dont 14 années passées en Italie, l'idée de la reprise se profile et se concrétise en 2014. « Fort de mon regard extérieur, j'ai voulu positionner l'entreprise sur le haut de gamme, le côté exclusif. Le vélo est un objet plaisir, au-delà de la dimension d'effort ou de sa simple valeur d'usage. » Une notion perdue à l'ère de l'industrialisation impulsée par la grande distribution. « Nous voulons réintégrer le rapport personnel entre le vélo et son utilisateur, d'où le choix du sur-mesure. »



DES MENSURATIONS, ET DE LA PERSONNALITÉ

À l'image de la haute couture, la Maison Tamboite imagine des collections qui seront réinterprétées au cas par cas, sans renoncer à leur identité de départ. « Mensurations prises, nous évaluons le programme d'utilisation du client : sa personnalité, ses usages, l'effort musculaire qu'il souhaite produire... » S'ensuit la conception du modèle, millimétrée, assistée par ordinateur. Bien loin des standards asiatiques qui inondent le marché... « Le travail de l'acier est contraignant : impossible de démonter ou de défaire, d'où la nécessité de tout calibrer en amont. » Cinq mois sont ainsi nécessaires à la fabrication d'un modèle maison.



PROFILS HYBRIDES

Aux commandes de l'atelier, niché dans une courrette du faubourg Saint-Antoine, le « maître cadreur » Hugo Canivenc (en photo page précédente, à gauche) œuvre au design d'origine puis à la fabrication des vélos sur mesure. En soutien, des apprentis qui viennent ici compléter leur formation ou souhaitent s'établir un jour à leur compte. « *Les profils se succèdent et ne se ressemblent pas : étudiants de la prestigieuse École Boulle, spécialistes de la brasure (technique de soudage au chalumeau) ou du bois... Les perspectives d'embauche existent mais les candidats recherchés restent rares : des passionnés du vélo et du travail bien fait aux compétences techniques multiples.* »

LES TOUCHES QUI FONT MOUCHE

Les matériaux nobles sont inhérents à l'ADN des vélos Tamboite. Le bois de hêtre vient adoucir la silhouette, s'intégrant merveilleusement aux jantes ou aux roues, « *tout en offrant une souplesse et un confort impressionnants !* » Le cuir s'invite sur la selle, le ruban du guidon et les gainages des câbles. La patine du temps n'y apportera que plus d'émotion et d'authenticité. Le cadre, pièce maîtresse, est quant à lui soumis à divers traitements pointus : polissage, chromage ou émaillage. Autant d'étapes qui nécessitent l'intervention d'ateliers spécialisés, tous familiers du niveau d'exigence de la maison parisienne.



DESIGN ET TECHNOLOGIE

Sans rien sacrifier au design, la Maison Tamboite n'omet pas la dimension technologique, « *toujours au service du projet et du client* ». « *Tous nos modèles peuvent être équipés de moteur électrique, de tous les types de transmission, de la mono vitesse à un programme multivitesse.* » Des ajustements intégrés au cadre ou aux moyeux avec une discrétion et une délicatesse absolues, sans jamais dénaturer les modèles. Un degré de personnalisation et de précision qui séduit aussi bien les hédonistes, les collectionneurs de beaux objets et, forcément, les passionnés de vélo du monde entier. Ces derniers représentent à eux seuls la moitié de la clientèle.

maisontamboite.fr Maison Tamboite Paris

DATES CLÉS

1912

Léon Rych, arrière-grand-père de l'actuel dirigeant, s'installe à son compte à Paris et lance sa toute première marque de cycles : les cycles Rych.

1928

Les générations suivantes reprennent l'affaire de Maurice Tamboite, ancienne star du Vel d'hiv' et fabricant de vélos de compétition. De cette fusion naît la Maison Tamboite.

1950'-70'

La Maison Tamboite, désormais avenue de Clichy, reçoit des commandes de Bourvil, Lino Ventura ou encore Coluche.

2014

Frédéric Jastrzebski relance l'activité dans un atelier-showroom au cœur du quartier Saint-Antoine, l'un des derniers bastions de l'artisanat parisien.

2017

La Maison Tamboite est l'un des premiers lauréats du label Fabriqué à Paris, qui vise à promouvoir la diversité des savoir-faire des artisans et commerçants parisiens.

L'ENTRAÏDE AU COEUR



Oubliées la barrière de la langue ou la lourdeur des traitements administratifs! Des chefs d'entreprise artisanale ayant franchi le pas de l'embauche de réfugiés confient leur satisfaction. Impliqués et motivés, ces salariés atypiques font preuve d'une implication exemplaire et d'une volonté de progresser constante. Témoignages de trois intégrations réussies. Isabelle Flayeux

COLLER AU MARCHÉ FRANÇAIS

Installée au Viaduc des arts à Paris (12^e), la Fabrique nomade a pour objectif de « lever les freins qui empêchent les artisans d'exercer leur vrai métier ».

Fondée en 2016 par Inès Mesmar, l'association accompagne les artisans migrants et réfugiés en France dans leur démarche de recherche d'emploi à travers une approche personnalisée et individuelle des parcours et des compétences. Quel que soit leur cœur de métier, les détenteurs d'un savoir-faire artisanal acquis dans leur pays d'origine sont invités à suivre une formation certifiante pour les aider à s'adapter à un nouvel environnement culturel et économique. La Fabrique nomade a d'ores et déjà accompagné 36 artisans. Parce que reprendre confiance en soi facilite l'intégration professionnelle.

lafabriquenomade.com

LAURENT GUILBAUD, INSTALLATEUR ÉLECTRIQUE

« UNE BELLE RÉUSSITE »

« C'est l'apprenti parfait! » Quand il parle de Souleymane Sylla, Laurent Guilbaud n'est pas avare en compliments. En 2007, l'entrepreneur reprend BGE, en association avec Steeve Baron. L'entreprise, spécialiste des courants forts et faibles depuis 1971, comptait alors trois salariés. Ils sont aujourd'hui 46 à Mainvilliers (Eure-et-Loir), au sein de BGE et de sa filiale d'analyse industrielle BG2AI, créée en 2017. Le jeune migrant d'origine guinéenne a rejoint l'équipe en juillet 2018 après un parcours compliqué. « Souleymane a été hospitalisé neuf mois à son arrivée en France suite à une blessure au pied. Inscrit en lycée professionnel, il a été lauréat du trophée Cobaty* qui récompense les jeunes de filières des métiers techniques. C'est à ce moment-là que nous l'avons rencontré pour lui proposer de passer son CAP et son Brevet professionnel dans notre entreprise. » Parfaitement intégré professionnellement et humainement, Souleymane Sylla est très apprécié par ses collègues et par Laurent Guilbaud. « J'avais des a priori par rapport à la barrière de la langue mais il a énormément progressé depuis qu'il est chez nous. Côté professionnel, Souleymane est hyper motivé et dès qu'il termine une tâche, il redemande du travail. C'est une belle réussite. » Aujourd'hui âgé de 20 ans, le jeune homme souhaite entrer dans la vie active, il sait déjà qu'une place lui est réservée chez BGE.

* Trophee de la Fédération internationale de la construction, de l'urbanisme et de l'environnement.

**SAMIR CONSTANTINI,
FABRICANT DE COSMÉTIQUES NATURELS**

LA RICHESSE DES CULTURES

Syrien d'origine, médecin biologiste de formation, Samir Constantini a abandonné son activité médicale en 2005 pour fonder Alépia et faire découvrir le savon d'Alep aux consommateurs français. Alors que la guerre éclate en Syrie stoppant net les importations, il fait une proposition à son fournisseur, Hassan Harastani, maître savonnier à Alep. *« Je lui ai demandé de me rejoindre pour créer une savonnerie en France, avec moi, et devenir directeur de la production. Arrivé avec sa famille en 2015, il n'a pas voulu prendre le statut de réfugié mais celui de travailleur. Même si le côté administratif a été un peu compliqué, le dossier a été accepté à l'unanimité car Hassan était détenteur d'un savoir-faire unique, qui n'existe pas ici. »* Installée sur 4 000 m² à Santeny (Val-de-Marne), l'entreprise emploie vingt salariés originaires d'une dizaine de pays différents. *« Le mélange de cultures est une richesse d'un point de vue relationnel. La première valeur d'une société, ce sont ses collaborateurs. Khalid, réfugié tchétchène, travaille avec nous depuis début 2020. L'année dernière, un réfugié bengali n'est resté que cinq mois à nos côtés parce que la Préfecture ne lui a pas renouvelé ses papiers. »* Aujourd'hui fabricant de produits cosmétiques naturels distribués sous la marque Alépia, Samir Constantini continue son expansion et recherche toujours un réfugié d'origine syrienne ayant un savoir-faire dans le domaine du savon.



www.alepia.com @osezlenaturel

**YVES MAILLARD,
PEINTRE EN BÂTIMENT ET DÉCORATION**

UNE HISTOIRE D'ÉMOTION

Né en Sierra Leone, Aboubakkar Barrié quitte son pays en 2018 sans prévenir sa famille. En France, l'aide sociale à l'enfance de la Mayenne lui ouvre les portes de la scolarisation. Quand le jeune homme cherche à arrêter l'école pour exercer le métier de peintre sur des chantiers, une association contacte Yves Maillard, gérant depuis 12 ans d'une entreprise de peinture en bâtiment et décoration à Changé. *« J'ai été touché par le parcours d'Abubakar, parti à 16 ans pour changer de vie. »* La rencontre est décisive et l'artisan l'embauche en tant qu'apprenti, malgré une certaine réticence. *« Plusieurs fois déçu par l'apprentissage, je n'étais pas prêt à retenter l'expérience. Et puis voilà, son histoire n'est pas banale, l'actualité regorgeait d'images de bateaux de réfugiés et j'avais besoin de personnel. »* Yves Maillard écrit alors à la Préfecture pour motiver son recrutement. *« Au-delà de son parcours et de l'émotion que sa rencontre a suscitée, j'ai argumenté sur le fait que c'était un métier pour lequel je rencontrais des difficultés à recruter. »* Anglophone, Abubakkar Barrié a intégré le CFA de la CMA en novembre 2019 et rejoint les trois salariés d'Yves Maillard peinture. *« Si des difficultés de compréhension se présentent sur des termes techniques notamment, nous lui expliquons par le geste. Il est courageux et travailleur, il a envie de réussir. L'objectif est de le garder à la fin de ses études, si l'activité économique le permet. »*



Tél.: 02 43 56 17 24

JEAN-PIERRE PERNAUT

LA PROXIMITÉ ? MON LEITMOTIV DEPUIS PLUS DE 30 ANS...

Figure emblématique du 13 heures de TF1 depuis 32 ans, Jean-Pierre Pernaut a toujours misé sur la proximité et la défense des savoir-faire. Sans langue de bois. Une orientation largement plébiscitée par le public, qui place régulièrement le journaliste en tête des palmarès des personnalités préférées des Français.

Propos recueillis par Julie Clessienne

VOUS AVEZ RESENTI UN REGAIN D'INTÉRÊT DE VOTRE PUBLIC POUR LA PROXIMITÉ CES DERNIÈRES ANNÉES ?

Pour moi, cet intérêt pour la proximité a toujours existé. Pour preuve : les audiences remarquables du 13 heures depuis très longtemps. Ce qui a changé, en revanche, c'est l'intérêt des autres médias qui se sont dits « Tiens, il y a autre chose au-delà du boulevard périphérique ! ». Cette prise de conscience s'est encore accentuée au moment de la crise des gilets jaunes.

POURQUOI VOUS ÊTES-VOUS TOUJOURS POSÉ COMME LE DÉFENSEUR DES SAVOIR-FAIRE ?

C'est un leitmotiv depuis 30 ans. Le fait d'être au plus près de la vie des gens en région fait que l'on est aussi au plus près de tous ceux qui travaillent, notamment des artisans, si nombreux, si efficaces, si mobilisés pendant le confinement. J'ai pour coutume d'utiliser la phrase « ils ont le savoir-faire au bout des doigts, ils n'ont pas le faire savoir ». On essaye de les faire connaître. Je constate également au fil des années le rajeunissement de notre audience, l'intérêt croissant des jeunes pour ces métiers où il y a du boulot, une expérience à acquérir auprès des anciens.

VOS PRISES DE POSITION RÉGULIÈRES SUR LA GESTION DE LA CRISE SANITAIRE PAR LE GOUVERNEMENT NE PASSENT PAS INAPERÇUES...

J'estime que je fais simplement mon travail de journaliste en montrant, parfois, des incohérences. Par exemple : la fermeture des fleuristes la veille du 1^{er} Mai alors que les jardineries étaient ouvertes ou la vente des masques interdite dans les pharmacies mais autorisée chez les buralistes...

QUELLES SONT VOS CRAINTES POUR LES ARTISANS À L'AVENIR ?

L'inquiétude des artisans, on la partage évidemment... D'ailleurs, nous avons mis en place, il y a une dizaine d'années déjà, l'opération SOS Villages, pour essayer de sauver de nombreux commerces ou activités artisanales menacées faute de repreneurs après un départ à la retraite. Sur le site dédié, plus de 8 000 annonces sont consultables, et vérifiées par nos soins. Toutes les semaines, avec la journaliste Dominique Lagrou Sempère, nous mettons en avant dans le 13 heures soit des offres de cession, soit des commerces repris. Grâce à notre force de frappe et nos 5 millions de téléspectateurs, ces commerçants qui n'avaient pas trouvé de repreneurs depuis cinq ou six ans, ont parfois une vingtaine de « touches » en huit jours ! C'est une cause qu'on souhaite continuer à défendre. En y associant, pourquoi pas, les chambres de métiers et de l'artisanat ou les chambres de commerce puisque nous avons des intérêts communs...

i Retrouvez cette interview dans son intégralité sur www.lemondedesartisans.fr

www.sosvillages.fr +

BIOGRAPHIE

1950

Naissance à Amiens (Somme) d'une mère pharmacienne et d'un père directeur d'une usine de machines-outils.

1975

Diplômé de l'École supérieure de journalisme de Lille, il rentre à TF1 le jour de la création de la chaîne.

1988

Il remplace Yves Mourousi et Marie-Laure Augry à la présentation du journal de 13 heures. Un poste qu'il occupe encore aujourd'hui.

1991

Lancement du magazine *Combien ça coûte ?* qu'il présentera jusqu'en 2010.



Entre PROS une histoire de CONFIANCE !

Assureur depuis plus
de 60 ans MAAF PRO
est à vos côtés pour
vous conseiller et vous
accompagner dans votre
vie professionnelle
comme dans votre
vie privée.



MAAF disponible pour vous



en agence

Prenez rendez-vous sur
maaf.fr ou sur l'appli mobile
MAAF et Moi



au téléphone

3015 Service & appel
gratuits
du lundi au vendredi de 8h30 à 20h
et le samedi de 8h30 à 17h.



sur votre espace client

Sur maaf.fr et l'appli mobile
MAAF et Moi





Lease

Kia Sportage Hybride



à partir de **289€**/mois*
Financement LLD 36 mois / 60 000 km
Maintenance/assistance Incluse

Kia Sportage Étonnement garanti.



Kia Sportage Un environnement magnifique.

Exemple pour la Location Longue Durée (LLD) incluant les prestations « maintenance/assistance » et « gestion des pertes totales », d'un Kia Sportage Active Business CRDi115 ch BVM6 4x2 Hybride neuf, sans option, sur 36 mois et 60000 km, sans apport et 36 loyers de 289€ TTC. Consommation mixte (l/100km) : 5,5 et émissions de CO2 (G/KM) : 143. Modèle présenté : Kia Sportage GT Line Premium 1.6 CRDi 136 ch ISG BVM6 4x2 hybride, avec option peinture métallisée, sur 36 mois et 60000 km, sans apport et 47 loyers de 343€ TTC. Consommation mixte (l/100km) : 5,9 et émissions de CO2 (G/KM) : 152*.

Loyers mensuels exprimés TTC, hors prestations optionnelles, hors bonus/malus écologique et hors carte grise. Offres non cumulables, réservées aux professionnels, en France métropolitaine, valables jusqu'au 10/12/2020, dans le réseau Kia Motors France participant, selon conditions générales LLD et sous réserve d'acceptation du dossier par TEMSYS, SA au capital de 66.000.000 €, RCS Nanterre n° 351 867 692, 15 Allée de l'Europe - 92588 CLICHY. Société de courtage d'assurances n° ORIAS 07 026 677 www.orias.fr. Offre dans la limite des stocks disponible

*Les valeurs indiquées, basées sur les données constructeurs suivant procédure WLTP pour le modèle présenté, sont communiquées à titre provisoire, les valeurs définitives pour chaque véhicule n'étant connues qu'au moment de l'immatriculation. Le montant du malus effectivement dû et le coût réel du certificat d'immatriculation seront mis à votre charge.

Garantie véhicule neuf Kia 7 ans ou 150 000 km

Garantie 7 ans ou 150 000 km (1er des deux termes échu) valable pour tous les modèles KIA en France métropolitaine et Corse (hors DOM-TOM) et dans tous les états membres de l'UE ainsi qu'en Norvège, Suisse, Islande et à Gibraltar sous réserve du respect du plan d'entretien défini par le constructeur et présenté dans le manuel utilisateur. Hors taxis, VTC, VSL et auto-écoles. La batterie lithium-ion polymère haute-tension, incluse pour les véhicules hybrides, hybrides rechargeables et électriques, est garantie 7 ans (à compter de la date de première mise en circulation) ou 150 000 km maximum (au 1er des deux termes échu). La batterie basse-tension (48V et 12V) des véhicules à hybridation légère est garantie 2 ans (à compter de la date de première mise en circulation), kilométrage illimité. Afin de réduire la possible perte de capacité de charge initiale de la batterie dans le temps, nous vous invitons à vous référer au manuel utilisateur. Plus d'information sur la garantie Kia disponible sur le carnet de garantie et sur www.kia.com.



www.groupegca.com

KIA NANTES

387 Route de Vannes, 44800 Saint-Herblain - 02 28 07 42 42